



Les Victoires
du Paysage 2018



SOMMAIRE



ÉDITORIAL	4
LE MOT DU PARRAIN	5
LE CONCOURS DES VICTOIRES DU PAYSAGE 2018	6
LE JURY	8
LE PALMARÈS 2018	10
LES LAURÉATS 2018	
Grand Prix du Jury	13
Catégorie Collectivités	19
Catégorie Entreprises	57
Catégorie Particuliers	71
Patrimoine	85
Prix Spéciaux	93
LES NOMINÉS 2018	98
LES MÉTIERS DU PAYSAGE	112
ORGANISATION	113
RÉPERTOIRE	114

www.lesvictoiresdupaysage.com



© Lefeuve

Face au constat alarmiste d'un monde de plus en plus soumis aux aléas climatiques comme à ceux d'une mondialisation débridée, des maires, des chefs d'entreprise, des présidents de communauté urbaine ou simplement des particuliers s'attachent à apporter des réponses concrètes et efficaces à l'aménagement de leurs cadres de vie ou de travail.

À Saint-Quentin ou à Angers, par exemple, il s'agit d'améliorer le cœur de la ville en transformant des parkings en promenades, jardins ou esplanades plantées. À Rouen, la spectaculaire transformation des quais place désormais la Seine au cœur de la cité. Chaque projet traduit une volonté politique – à l'image de la requalification de l'entrée du Havre – d'inscrire désormais les territoires urbains dans une nouvelle ère, une ère écologique.

Le paysage est aussi l'affaire des habitants : plusieurs réhabilitations de quartier, comme à Fécamp, ont fait l'objet d'une phase de concertation plus ou moins longue, incluse dans la mission du paysagiste concepteur. Enfin, beaucoup de réalisations primées, à l'instar des jardins de Chambord, des bords de Seine à Caudebec-en-Caux, du Mas vieux à Saint-Rémy-de-Provence, ou du jardin des Cinq-Sens à Nantes, apportent plaisir et bien-être, indissociables d'un sentiment de beauté.

La sixième édition des Victoires du Paysage présente une nouvelle fois un riche panorama de la création paysagère en France et un état des lieux du savoir-faire de nos différentes professions. Les projets les plus réussis, ce n'est pas une surprise, réunissent et valorisent dans une belle dynamique de chantier de nombreux corps de métier, avec au premier plan ceux de la grande filière de l'horticulture et du paysage.

Michel Audouy
Président des Victoires du Paysage 2018



© Bernard Matussière

Les Victoires font désormais partie de notre paysage. Cette réussite, je suis heureux de la partager avec Val'hor, qui a créé ce concours de référence en 2008, et avec vous tous.

Les Victoires du Paysage, c'est aujourd'hui un rendez-vous incontournable pour les professionnels des jardins et des paysages. Une dynamique qui fédère les volontés et les énergies à l'œuvre dans nos territoires pour améliorer la vie quotidienne des habitants. Mais je me réjouis également que les Victoires soient devenues, pour leur sixième édition, incontournables auprès d'un public aussi large.

Car, je vous le demande, quel autre événement d'une telle ampleur met à l'honneur professionnels et entreprises, élus et collectivités, particuliers et habitants engagés ensemble pour la cité verte ? Quelle autre biennale nourrit un tel catalogue des possibles et tisse, édition après édition, des liens aussi forts entre nos campagnes et nos villes ?

Il n'y a pas de bonne ville sans paysages et jardins ; pas de cité attractive sans une réponse claire au désir des habitants de plus de nature et de végétal. C'est toute la beauté des Victoires du Paysage : répondre non seulement à une demande, grandissante, mais surtout à un besoin, urgent, presque primaire, qui touche à l'air que nous respirons, à l'eau que nous buvons.

Le végétal est une nécessité climatique. En ville, les parcs, les jardins et les aménagements paysagers sont un investissement sûr pour lutter contre la montée des températures et l'imperméabilité des sols.

Si le végétal est un bienfait commun, les Victoires du Paysage sont un trésor.

Prenons-en soin.

Erik Orsenna
Parrain des Victoires du Paysage 2018

LE CONCOURS

Témoignant du savoir-faire des professionnels du paysage et mettant en exergue des actions municipales et entrepreneuriales, les Victoires du Paysage sont une véritable distinction de la filière paysage. En effet, elles récompensent les maîtres d'ouvrage qui font appel aux professionnels du paysage à l'occasion de créations originales ou d'aménagements d'un cadre de vie de qualité. Leur objectif : promouvoir le paysage dans les projets d'aménagements privés et publics pour le replacer, ainsi que le végétal, au cœur de nos espaces de vie.

La sixième édition des Victoires du Paysage offre une vision contemporaine et multifonctionnelle de l'aménagement paysager et en prouve l'importance et la nécessité au sein de la cité.

Les Victoires du Paysage ont pour principales missions de sensibiliser les élus, les chefs d'entreprise et les particuliers à la démarche paysagère et donc de les inciter à prendre en compte le végétal dans leurs projets d'aménagement ou de construction.

Ce concours se distingue par trois principes fondamentaux, qui en font la spécificité :

1) Un concours unique révélateur de réussites récompensant les collectivités, les entreprises et les particuliers. Car c'est bien le client qui, par sa volonté d'un projet et par sa commande, génère l'activité de la filière. Dans son ouvrage consacré à André Le Nôtre, Portrait d'un homme heureux, Erik Orsenna écrit : « Sans commanditaire, l'œuvre du jardinier demeure dans les cartons. Pour devenir réalité, le rêve a besoin d'espace et d'argent. Plus qu'aucun art, celui des jardins dépend d'un bon vouloir, allié à de gros et durables moyens. » Pouvions-nous trouver meilleur argumentaire pour étayer la philosophie des Victoires du Paysage ?

2) Une action collective. Les professionnels à l'origine de ce concours agissent dans le cadre d'une interprofession qui finance l'intégralité de cette action avec des fonds professionnels et collectifs. Cette indépendance permet d'éviter toute démarche corporatiste ou commerciale. Trois métiers se retrouvent unis dans cette action : les paysagistes concepteurs, qui élaborent les projets ; les pépiniéristes, qui fournissent les végétaux ; les entrepreneurs, qui réalisent les travaux.

3) Une aventure humaine au cours de laquelle les sites sont visités. Après une sélection sur dossier, les sites sont visités par des groupes de représentants des trois métiers, auxquels se joignent des journalistes de la presse professionnelle. Rien de tel pour apprécier « l'esprit du lieu » et se faire une juste opinion de la qualité de l'espace paysager.

LE CONCOURS 2018 EN QUELQUES MOTS

POUR LES MAÎTRES D'OUVRAGES PUBLICS OU PRIVÉS – DES AMÉNAGEMENTS ACHÉVÉS DEPUIS MOINS DE CINQ ANS ET RÉALISÉS PAR UN OU PLUSIEURS PAYSAGISTES
CONCEPTEURS, ENTREPRENEURS DU PAYSAGE ET PÉPINIÉRISTES – 107 DOSSIERS DÉPOSÉS AVANT LE 1ER JUIN 2018 – 69 SITES PRÉSÉLECTIONNÉS POUR LES VISITES –
36 LAURÉATS DISTINGUÉS PAR LE GRAND JURY LE 16 OCTOBRE 2018.

www.lesvictoiresdupaysage.com



Les Victoires
du Paysage

Depuis 2008, les Victoires du Paysage récompensent
les plus beaux aménagements paysagers de France

263 projets
nominés

520 professionnels
valorisés

170 maîtres d'ouvrage
récompensés

106 collectivités territoriales
ou SEM primées

101 M de visites sur
le site internet

Une communauté de
5 000 personnes sur
les réseaux sociaux

www.lesvictoiresdupaysage.com

LE JURY

Le concours est possible grâce à l'implication des professionnels qui se rendent disponibles bénévolement pour les jurys en salle et les visites sur le terrain.

Ont participé aux visites et/ou aux séances du jury des Victoires du Paysage 2018

- MIKAËL MERCIER, président de VAL'HOR
- MICHEL AUDOUY, secrétaire général de VAL'HOR et président des Victoires du Paysage, paysagiste concepteur
- ERIK ORSENNA, écrivain, économiste, membre de l'Académie française et parrain des Victoires du Paysage 2018
- JULIE ANTOINE, paysagiste concepteur
- THIBAUT BEAUTÉ, vice-président d'Hortis
- ISABELLE BETBEDER, pépiniériste
- CATHY BIASS-MORIN, représentant de l'Association des ingénieurs territoriaux de France
- BÉNÉDICTE BOUDASSOU, rédacteur en chef d'*En vert & Avec vous*
- JEAN-LUC BOURGEOIS, représentant de Villes de France
- PIERRE BRETAUDEAU, pépiniériste
- VÉRONIQUE BRUN, représentant de la Fédération nationale des producteurs de l'horticulture et des pépinières
- FABIENNE CASANABE, entrepreneur du paysage
- SÉVERINE CLÉDAT, paysagiste concepteur
- ROMUALD COUSIN, paysagiste concepteur
- RODOLPHE DEBRUILLE, pépiniériste
- SOAZIG DEFAULT, journaliste à *L'Ami des jardins et de la maison*
- ARIANE DELILEZ, déléguée générale de la Fédération française du paysage
- LUC ECHILLEY, paysagiste concepteur
- JEAN-ROBERT EUVÉ, pépiniériste
- PASCAL FAYOLLE, rédacteur en chef du *Lien horticole*
- GUY GEOFFROY, président des Éco Maires
- JEAN-PIERRE GUENEAU, président d'Hortis
- MARC KOEHLER, pépiniériste
- YAËL HADDAD, journaliste
- MICHEL LE BORGNE, pépiniériste
- HERVÉ LE ROY, paysagiste concepteur
- SYLVIE LIGNY, présidente de l'Association des journalistes du jardin et de l'horticulture
- MARIANNE LOUIS, directrice générale de L'Union sociale pour l'habitat
- MAX MARTIN, entrepreneur du paysage
- PASCALE MERCIER, paysagiste concepteur
- MARTINE MEUNIER, directrice des rédactions des Éditions de Bionnay
- LAURENT MIGUET, rédacteur en chef de *Paysage Actualités*
- ÉRIC MOINARD, entrepreneur du paysage
- CLAIRE MONOT, déléguée régionale de l'UNEP
- LUC MONTEIL, président du Conseil international Biodiversité et Immobilier
- ANNE-SOLANGE MUIS, rédacteur en chef d'*EcologiK*
- CATHERINE MULLER, présidente de l'UNEP - Les entreprises du paysage
- THIERRY MULLER, entrepreneur du paysage
- VÉRONIQUE MURE, botaniste
- SYLVIE PIGOT, paysagiste concepteur
- BENOIT RIPAUD, pépiniériste
- ERICK ROIZARD, président des Éditions de Bionnay
- JEAN-SÉBASTIEN SAUVOUREL, conseiller chez Villes de France
- SYLVIE SCHLUMBERGER, représentante d'Hortis
- GWENOLA STEPHAN, responsable mission Environnement et développement durable de l'Association des maires de France et des présidents d'intercommunalité
- RÉMI SUBLET, représentant de Qualipaysage
- VÉRONIQUE VAGNY, entrepreneur du paysage
- ÉDITH VALLET, paysagiste concepteur
- LIONEL VRIGNON, entrepreneur du paysage



LE PALMARÈS 2018

Les Victoires du Paysage 2018 récompensent 36 lauréats : 23 collectivités ou bailleurs sociaux, 7 entreprises et 6 particuliers.

GRAND PRIX DU JURY

Métropole de Rouen Normandie (76) Co-maîtrise d'ouvrage : Rouen – Grande promenade fluviale sur les quais rive gauche 17

COLLECTIVITÉS – ESPACE PUBLIC URBAIN

OR Saint-Quentin (02) – Requalification du quai Gayant et réaménagement du parvis de la gare et de ses abords 21
ARGENT Rives-en-Seine (76) – Aménagement urbain et paysager du quai Guilbaud à Caudebec-en-Caux 23
BRONZE Courbevoie (92) – Requalification de la place Hérold et du parvis de l'Abbé-Pierre 25

COLLECTIVITÉS – JARDIN OU PARC URBAIN

OR Conseil régional des Pays de la Loire – Jardin des Cinq-Sens à Nantes (44) 27
ARGENT Chaumont (52) – Jardin Agathe-Roullot (JAR) 29
BRONZE Calvisson (30) – Promenade des Pins 31

COLLECTIVITÉS – AMÉNAGEMENT DE QUARTIER

OR Fécamp (76) – Rénovation du quartier du Ramponneau 33
ARGENT Perpignan (66) – Jardins Blaise-Pascal 35
BRONZE SEM Paris-Saclay Aménagement – Écoquartier Camille-Claudel à Palaiseau (91) 37

BAILLEURS SOCIAUX – AMÉNAGEMENT DE QUARTIER

OR Siloge (27) – Écovillage et parc des Noés à Val-de-Reuil 39
ARGENT Opaly (Office public de l'habitat Arcueil-Gentilly) (94) – Square du Chaperon-Vert à Arcueil 41
BRONZE Poitiers (86) Co-maîtrise d'ouvrage : Grand Poitiers et Sipéa (devenu Ekidom) – Aménagement du quartier Saint-Cyprien à Poitiers 43

COLLECTIVITÉS – ESPACE À DOMINANTE NATURELLE

OR Grand Lyon (69) – Parc du Vallon 45
ARGENT Anglet (64) – Aménagement paysager de la plaine du Maharin 47
BRONZE Dompierre-sur-Yon (85) – Vallée des Elfes-de-Margerie 49

COLLECTIVITÉS – INFRASTRUCTURE

OR Villeneuve-le-Roi (94) – Parc du Bord-de-l'Eau 51
ARGENT Le Havre (76) – Entrée de la ville 53
BRONZE Languedoc Roussillon Aménagement – Aménagement du parc régional d'activités économiques Marcel-Boîteux à Codolet et Chusclan (30) 55

ENTREPRISES – COMMERCE ET ENTREPRISES

OR Semmaris – Requalification du marché international de Rungis (94), aménagement des abords des G5 59
ARGENT Maaf/Covéa – Zéphyr à Niort (79) 61
BRONZE Airbus Group – Wings Campus d'Airbus Group à Blagnac (31) 63

ENTREPRISES – LOGEMENTS ET IMMOBILIER

OR SAS Mercedes / Nexity Interconstruction – Écocampus Orange à Châtillon (92) 65
ARGENT Domofrance – Écoquartier Arago à Pessac (33) 67
BRONZE Immobilière Groupe Casino – Parking et abords du centre commercial La Galerie Espaces Fenouillet à Fenouillet (31) 69

PARTICULIERS – TERRASSE OU JARDIN DE MOINS DE 500 M²

OR Mme Martha Brandt – Le Mas vieux à Saint-Rémy-de-Provence (13) 73
ARGENT M. et Mme Cojean – Jardin de particulier à Paris (75) 75
BRONZE M. Pierre Champfort – Jardin parisien (75) 77

PARTICULIERS – JARDIN OU PARC DE PLUS DE 500 M²

OR Jardin contemporain et nature en terrasses à Vouvray, Châtillon-en-Michaille (01) 79
ARGENT M. Imbs – Jardin de la Seigneurie de Naves, Vans (07) 81
BRONZE Mme Kathleen Van den Berghe – Parc du château de Minière, Ingrandes-de-Touraine (37) 83

PATRIMOINE

OR Domaine national du château de Chambord (41) – Aménagement des jardins de Chambord 87
ARGENT Paris Investir – Réhabilitation du parc du château d'Ancy-le-Franc (89), palais de la Renaissance 89
BRONZE Cambo-les-Bains (64) – Restauration des jardins d'Arnaga 91

PRIX SPÉCIAUX DU JURY

PRIX SPÉCIAL «CŒUR DE VILLE» Angers (49) – Angers Cœur de Maine, secteur centre-ville Bout-du-Monde 95
PRIX SPÉCIAL «JARDIN ET THÉRAPIE» Association Vivre et devenir – Jardin thérapeutique de l'IME de Soubiran à Villepinte (93) 97



GRAND PRIX





GRAND PRIX DU JURY

Grande promenade fluviale sur les quais rive gauche

Métropole de Rouen Normandie & Rouen (76)

PRIX DU
PUBLIC

La création d'un nouveau grand paysage en bord de Seine

Il y a quelques années, ces espaces en bord de Seine étaient fermés, abandonnés et délaissés. Aujourd'hui, à l'interface entre la Seine, le centre-ville et le port, c'est un nouveau grand paysage composé du fleuve, du port, des bassins, des coteaux qui s'offre aux habitants de la ville de Rouen. Ce projet harmonieux, ambitieux et cohérent par ses aménagements mis en œuvre par des maîtres d'ouvrage et d'œuvre différents a été rendu possible grâce à un dialogue permanent entre les équipes visant à développer une écriture commune. Les espaces aménagés offrent une transition douce allant d'un aménagement minéral en partie est des quais vers un aménagement de plus en plus naturel vers la pointe avec le grand parc de la Presqu'île Rollet. La perception est ainsi donnée à l'habitant qu'il part du centre-ville urbain et s'ouvre à un paysage plus naturel, tout en restant pourtant en plein cœur de la métropole. En faisant redécouvrir ces espaces, en récréant du lien avec la Seine, et en reconnectant les deux rives du fleuve, c'est la ville qui s'est transformée de manière radicale. Elle offre aujourd'hui, dans un cadre paysager et fluvial valorisé, de nouveaux usages de loisir, de détente et de sport aux habitants, qui ont très vite investi les lieux.



MAÎTRISE D'OUVRAGE : métropole de Rouen Normandie

CO-MAÎTRISE D'OUVRAGE : ville de Rouen

PAYSAGISTES CONCEPTEURS : Atelier Jacqueline Osty & associés et In situ

ENTREPRENEURS DU PAYSAGE : Id Verde Agence de Val de Reuil ; Vallois Agence de l'Estuaire

PÉPINIÉRISTES : Pépinières Daniel Soupe ; Les Pépinières de la Roselière ; Pépinières Bruns ; Pépinières Van den Berk B. V.

DATE DE RÉCEPTION DU PROJET : juin 2013



COLLECTIVITÉS



Requalification du quai Gayant et réaménagement du parvis de la gare et de ses abords

Saint-Quentin (02)

La création d'une gare-parc réintroduisant une continuité de paysage entre les berges du canal, le parvis et la réserve naturelle des marais d'Isle

Achévé fin 2016, cet aménagement découle d'une volonté de la commune d'une restructuration globale du quai Gayant, entamée par la création d'une zone de loisirs à proximité de la réserve naturelle des marais environnants. Le site – auparavant constitué d'une succession d'entrepôts désaffectés en bord de canal – a été totalement requalifié par la création d'une gare-parc. Donnant une nouvelle image à l'entrée de ville, l'aménagement de la gare-parc a réintroduit une continuité de paysage entre berges du canal, parvis et réserve naturelle des marais d'Isle. Une connexion a été ainsi créée entre le paysage alentour, les usages liés aux transports et ceux liés à la pratique douce du territoire. Les places de stationnement nécessaires à la gare ont été redistribuées et relocalisées au plus près des rails dans des écrans végétaux pour libérer le site situé entre le canal, le parvis et la réserve naturelle des marais d'Isle.

Cette requalification met en lumière l'importance du contexte naturel et atypique du lieu tout en révélant la qualité du paysage.



MENTION SPÉCIALE CŒUR DE VILLE



- MAÎTRISE D'OUVRAGE : ville de Saint-Quentin
- PAYSAGISTE CONCEPTEUR : Atelier Format Paysage
- ENTREPRENEURS DU PAYSAGE : Tayon ; MD Paysage
- PÉPINIÉRISTES : Vicq Arbor Pépinières ; Plant-Services
- MANDATAIRE DU PROJET : Reichen et Robert Associés
- DATE DE RÉCEPTION DU PROJET : décembre 2016

Aménagement urbain et paysager du quai Guilbaud à Caudebec-en-Caux

Rives-en-Seine (76)

La création d'un nouvel espace de vie et de promenade pour améliorer le cadre de vie des habitants et participer à l'attractivité de la ville

Cet aménagement, achevé en novembre 2016, redessine un espace public pour rendre toute sa légitimité au pôle touristique de la Vallée de la Seine. Mené en concertation avec la ville, le parc naturel régional des Boucles-de-la-Seine normande, le port de Rouen, les commerçants et les habitants, ce projet s'organise dans l'intervalle situé entre le front bâti et le bord à quai. Il fait le lien entre la ville, le fleuve et l'aspect culturel du lieu.

La promenade des bords de Seine, le MuséoSeine, la halte fluviale, le minigolf... sont un véritable succès, tant pour la qualité de vie des Caudebecquais que pour l'ensemble des partenaires et des touristes venus de l'extérieur. La création de pontons flottants offre une large ouverture sur le fleuve. L'image et le rayonnement de cette commune de deux mille habitants ont considérablement changé grâce à cet aménagement.

MAÎTRISE D'OUVRAGE : ville de Rives-en-Seine

PAYSAGISTE CONCEPTEUR : Cabinet Samuel Craquelin

ENTREPRENEURS DU PAYSAGE : STEEV ; Id Verde Agence Val de Reuil

PÉPINIÉRISTES : Les Pépinières de la Roselière, Pépinières Carrère L., Pépinières et paysages d'elle

DATE DE RÉCEPTION DU PROJET : novembre 2016





Requalification de la place Hérold et du parvis de l'Abbé-Pierre

Courbevoie (92)

La création d'une place de centre-ville, nouveau cœur symbolique de la ville

Auparavant minéral et dédié aux voitures, cet espace regroupant de nombreux lieux utilisés par les habitants (école, institutions religieuses, centre culturel, services et commerces de proximité) est aujourd'hui rendu aux piétons. Au-delà d'une réorganisation des fonctionnalités et des usages, l'aménagement propose une véritable place de centre-ville. Ce projet s'inscrit dans le cadre plus global du «Cœur de ville», qui répond à plusieurs enjeux : simplification des circulations pour laisser place à des carrefours en croix, réévaluation du stationnement et valorisation des commerces de proximité, création d'une grande place et d'un espace convivial avec pièce d'eau et plantations d'arbres.

Cette nouvelle place de centre-ville est devenue un nouveau cœur symbolique pour la commune de Courbevoie. Un nouveau regard se pose ainsi sur les espaces publics grâce à la création d'un parvis en belvédère mettant en scène l'église Saint-Pierre-Saint-Paul et la création d'une coulée verte au seuil du coteau de la Seine.

Cet aménagement voulu par la commune rend la vie urbaine plus douce, plus conviviale.



MAÎTRISE D'OUVRAGE : ville de Courbevoie

PAYSAGISTE CONCEPTEUR : Atelier Villes & Paysages

ENTREPRENEUR DU PAYSAGE : Marcel Villette

PÉPINIÉRISTES : Pépinières Charentaises ; Pépinières de Corme-Royal ; Lappen

DATE DE RÉCEPTION DU PROJET : novembre 2016



Jardin des Cinq-Sens à Nantes

Conseil régional des Pays de la Loire (44)

La création d'un jardin ludique, ouvert à tous et offrant une certaine intimité par rapport à la route

Ce jardin ouvert à tous a été créé dans le cadre de la construction du lycée Nelson-Mandela et de la salle polyvalente du quartier de l'Île-de-Nantes. Ce jardin ludique, en creux pour laisser l'entrée du lycée visible et préserver une forme d'intimité par rapport à la route, reprend la thématique des cinq sens. Il est composé de trois îles aux usages et couleurs variées : l'île colorée aux floraisons rouge orangé est dédiée à l'aire de jeux, un espace plus calme situé au niveau de l'île argentée est réservé aux plus grands, et l'île sauvage – milieu naturel –, conçue autour de la mare, récupère les eaux de pluie. Le travail sobre du minéral dans ce jardin permet d'exprimer la générosité du végétal, composé d'une palette typique des bords de Loire.

Très fréquenté par les élèves du lycée Nelson Mandela, les habitants du quartier et les usagers du conservatoire de musique, le jardin des Cinq-Sens est à la fois un lieu de passage, transition douce entre la route et les différents équipements, et un lieu de détente pour tous.



MAÎTRISE D'OUVRAGE : Conseil régional des Pays de la Loire

PAYSAGISTE CONCEPTEUR : D'ici là Paysages & Territoires

ENTREPRENEURS DU PAYSAGE : Chupin ; Blot SAS

PÉPINIÉRISTES : Ripoché Végétaux ; Ley ; Aquatique de la Moine ; Bouchenoire Pépinières ; Clos des Buis - Vegetec

MANDATAIRE DU PROJET : Leclercq Associés (architecte mandataire) ; uapS (urbaniste) ; SCE (BET)

DATE DE RÉCEPTION DU PROJET : juin 2015



Jardin Agathe-Roullot (JAR)

Chaumont (52)

Un parc urbain familial, nouveau de lieu de promenade et de détente

Situé à la lisière du centre-ville ancien et des quartiers neufs (Cavalier et Rochotte), le «JAR» [jardin Agathe-Roullot] est un trait d'union favorisant les migrations des habitants entre ces deux secteurs.

L'ancienne carrière et l'espace boisé sont les deux principaux éléments constitutifs du jardin Agathe-Roullot, vaste zone verte de 2,5 hectares. Suivant la topographie de l'ancienne carrière, ce jardin aux multiples facettes est conçu en terrasses. Chaque niveau a une fonction particulière : aire de convivialité et de détente, jardins partagés et jardins potagers, verger expérimental.

Ancré dans le présent et évoluant au fil des saisons, le jardin Agathe-Roullot raconte aussi le passé d'un lieu et met en valeur le patrimoine de la ville de Chaumont. Les jardins du rail, avec leurs traverses de chêne, évoquent la mémoire du lieu et sa relation avec la construction du viaduc. Le jardin des stèles, parsemé de sculptures de pierre, fait, lui, référence au travail des carriers et à la biodiversité du lieu, symbolisée par différents animaux. Jardin ouvert, accessible à tous, c'est devenu un lieu de bien-être public où la population se croise, se rencontre. Un nouveau lieu de promenade et de détente pour les Chaumontais.



MAÎTRISE D'OUVRAGE : ville de Chaumont

PAYSAGISTE CONCEPTEUR : Pascale Jacotot – Sequana Paysage

ENTREPRENEURS DU PAYSAGE : Duc & Préneuf Bourgogne ; Entr'in 52

PÉPINIÉRISTES : Pépinières de Marnay ; Pépinières de Framont ; Nova-Flore

DATE DE RÉCEPTION DU PROJET : novembre 2013



Promenade des Pins

Calvisson (30)

La requalification du parvis du foyer communal en un parc à vocation sociale et festive

Délaissé et très minéral, le parvis du foyer communal de Calvisson s'est transformé en un parc convivial, lieu à la fois de manifestations et de détente pour les habitants. Les aménagements réalisés suggèrent des usages sans les imposer, ni les cloisonner : cet espace ouvert est un lieu du quotidien utilisable par les enfants comme par les adultes. Modulaire et évolutif, il s'adapte au fil des saisons et selon les usages.

Îles de jeux ouvertes, espaces ombragés ou ensoleillés, il a été fait de ce parc un lieu agréable, simple, laissant place à l'imagination des usagers.

Située dans le centre de Calvisson, la promenade des Pins, qui tire son nom des magnifiques pins centenaires présents, offre un lieu ombragé et vert dans cette ville très minérale du Gard. Cette place est désormais un lieu vivant favorisant les échanges intergénérationnels.



MAÎTRISE D'OUVRAGE : ville de Calvisson

PAYSAGISTE CONCEPTEUR : Eskis Paysagistes

ENTREPRENEURS DU PAYSAGE : Daudet Paysages ; GRC Paysage

PÉPINIÉRISTES : Pépinières BRL ; Pépinières Daniel Soupe ; Pépinière Lepage ; Pépinières Jacquet ; Pépinières Ruiz

DATE DE RÉCEPTION DU PROJET : juin 2016



Rénovation du quartier du Ramponneau

Fécamp (76)

Où comment rendre un quartier fertile ?

Novateur dans son approche sociale, le quartier du Ramponneau a été rénové dans un esprit d'attention portée aux gens et aux choses du territoire et dans le souci du détail, afin de respecter le site, ses habitants et ceux qui le gèrent.

La rénovation urbaine du quartier du Ramponneau redéfinit les usages et donne toute sa place au piéton.

Les entrées du quartier s'ouvrent sur une composition paysagère qui les valorise. Les rues principales sont recalibrées et de nouvelles rues aux gabarits restreints sont créées. Un nouveau maillage de la trame viaire facilite les liaisons. Le parc urbain propose des espaces récréatifs et paisibles, créatifs et pédagogiques. Un jardin potager et fleuri clos, une aire de jeux et des espaces de détente se mêlent au nouveau paysage, dont une partie est dictée par la trame urbaine.

Aux abords des bâtiments publics, l'espace aménagé crée un ensemble ordonné et très paysagé. Place de marché, place jardin ouverte sur rue, jardin ludique, terrasses et jeux d'enfants animent son cœur.

Grâce à des échanges constants entre la ville, la maîtrise d'œuvre, les habitants, cet aménagement a permis de renforcer les liens sociaux, de favoriser la mixité sociale, culturelle et générationnelle pour changer durablement l'image et la vie de ce quartier.

MÂÎTRISE D'OUVRAGE : ville de Fécamp

PAYSAGISTE CONCEPTEUR : Cabinet Samuel Craquelin

ENTREPRENEURS DU PAYSAGE : Vallois Agence Val de Seine; Paysages de l'Estuaire; Martin Père et Fils

PÉPINIÉRISTES : Les Pépinières de la Roselière; Pépinières et paysages d'elle, Jardin Services Végétaux

DATE DE RÉCEPTION DU PROJET : novembre 2016



Jardins Blaise-Pascal

Perpignan (66)

Un lieu dorénavant apaisé par sa transformation paysagère et approprié par toutes les générations

Situé à l'articulation entre une cité et un quartier pavillonnaire, cet aménagement paysager achevé en 2013 a recréé du lien entre deux quartiers. Il a transformé le vaste parking d'antan desservant des équipements, une école, la mosquée, la Croix-Rouge et un terrain de sport en un jardin ouvert et traversant. Le paysage urbain est passé d'un espace très minéral, où le piéton n'avait plus sa place, à un lieu où la composition paysagère considère le végétal comme une armature structurante intégrant des usages de natures différentes. Devant l'école, un parvis a été réalisé. Traité comme une place, c'est un espace ouvert planté d'arbres tiges et intégrant l'aire de jeux. Des jardins familiaux, utilisés par les habitants des quartiers, ont été conçus comme une promenade renouant un lien dans le tissu urbain.



MAÎTRISE D'OUVRAGE : ville de Perpignan

PAYSAGISTE CONCEPTEUR : Atelier Sites

ENTREPRENEUR DU PAYSAGE : Les Jardins de Gabiani

PÉPINIÉRISTE : Pépinières Daniel Soupe

DATE DE RÉCEPTION DU PROJET : octobre 2013



Écoquartier Camille-Claudel à Palaiseau

SEM Paris-Saclay Aménagement (91)

L'exemple d'un nouveau type d'écoquartier dans lequel les habitants sont acteurs de la gestion des espaces verts

Extension urbaine harmonieuse entre les quartiers environnants de la ville de Palaiseau et la forêt domaniale, ce nouveau quartier prend en compte l'accessibilité depuis les quartiers existants en prolongeant les réseaux de liaisons douces et de transport collectif et en créant une nouvelle proximité de pôles d'équipements et d'emplois. La rigole domaniale historique appartenant au réseau hydraulique créé sous Louis XIV constitue une trame importante du quartier et un lieu de détente pour les habitants.

L'écoquartier Camille-Claudel est un nouveau type de quartier écologique, aux aménagements simples et authentiques en termes de nature restaurée.

Le paysage a été pensé comme un élément clé du projet d'aménagement et comme un facteur essentiel de la lutte contre le dérèglement climatique par son rôle de limitation des émissions de CO₂, de gestion des risques d'inondation et de dépollution des eaux. L'écoquartier est ainsi ouvert aux flux et cycles naturels. En pied d'immeuble, des petits jardins filtrants compacts ont été créés et sont aujourd'hui gérés par les habitants.



MAÎTRISE D'OUVRAGE : SEM Paris-Saclay Aménagement

PAYSAGISTE CONCEPTEUR : Phytorestore

ENTREPRENEUR DU PAYSAGE : SFEV

PÉPINIÉRISTE : J.D. Van de Bijl

DATE DE RÉCEPTION DU PROJET : mai 2015



Écovillage et parc des Noés à Val-de-Reuil

Siloge (27)

Un parc aménagé pour que le végétal évolue librement

Situé entre un ensemble résidentiel et l'espace naturel des berges de l'Eure, l'écovillage a été construit en totale intégration avec son environnement. Le quartier est en lien avec l'Eure au travers de rues, venelles, jardins, placettes, vergers et potagers. Le dessin simple et lisible de l'aménagement traduit les liaisons journalières pour les marier aux promenades. Les aménagements extérieurs assurent ainsi une continuité paysagère et écologique entre le quartier et la rivière à proximité tout en permettant la régulation hydraulique du site et en proposant des espaces de rencontre facilement accessibles par les riverains.

Une exploitation d'horticulture bio support de réinsertion sociale, un jardin de crèche, une frayère dans le nouveau bras de l'Eure qui traverse le parc constituent des activités essentielles à la vie du quartier.

Au-delà du simple parc jardiné, le parc des Noés constitue un espace extensif où le végétal prend toute sa part et évolue librement.



MAÎTRISE D'OUVRAGE : Siloge

PAYSAGISTE CONCEPTEUR : Arc-En-Terre

ENTREPRENEUR DU PAYSAGE : Pinson Paysage Normandie

PÉPINIÉRISTES : Pépinières Buyet ; Pépinières Loiseau ; Ebben ; B&P Handelskwekerijen VOF. ; Nieuwesteeg

MANDATAIRE DU PROJET : Atelier Philippe Madec Architecture

DATE DE RÉCEPTION DU PROJET : décembre 2016

Square du Chaperon-Vert à Arcueil

Opaly (Office public de l'habitat Arcueil-Gentilly) - (94)

Un square valorisé par un aménagement paysager de qualité pour donner une nouvelle dynamique à tout un quartier

La rénovation de ce square de 5 000 m², auparavant espace vert central avec peu d'arbres sans véritable identité, s'inscrit dans le cadre d'une opération globale de renouvellement urbain. Structuré autour d'une diagonale, cet aménagement se compose de cinq zones : deux placettes végétalisées situées aux extrémités de la diagonale font office de points d'accroche au quartier, l'aire de jeux est végétalisée pour offrir ombre et intimité, la pelouse centrale devient un espace de jeux libres et de détente, un jardin à partager ouvert et évolutif est proposé aux habitants du quartier. Aux abords du square, les pieds des immeubles sont également végétalisés.

Le square est redevenu un espace de vie. La plantation de différentes espèces d'arbres et d'arbustes offrant au regard un paysage plus riche, plus dense qu'auparavant améliore le cadre de vie des habitants.

Une nouvelle dynamique s'est installée dans le quartier grâce à la mise en place d'une maison de quartier, espace de rassemblement et de rencontre intégré au square et à la place centrale, à la pelouse à la fois aménagée et sauvage.



MAÎTRISE D'OUVRAGE : Opaly (Office public de l'habitat Arcueil-Gentilly)

PAYSAGISTE CONCEPTEUR : Thierry Jourdeuil Paysagistes

ENTREPRENEUR DU PAYSAGE : Parc Espace

PÉPINIÉRISTES : Chauviré Pépinières ; Pépinières Chatelain ; Innocenti & Mangoni Piante

MANDATAIRE DU PROJET : Lair & Roynette Architectes

DATE DE RÉCEPTION DU PROJET : avril 2016

Aménagement du quartier Saint-Cyprien à Poitiers (86)

Poitiers – Co-maîtrise d'ouvrage : Grand Poitiers et Sipéa (devenu Ekidom) - (86)

La transformation en profondeur d'un quartier sensible pour améliorer le cadre de vie de ses habitants et son image aux yeux de la ville. Un projet accepté par l'ANRU, Agence nationale de rénovation urbaine.

Composé à 87 % de logements HLM souffrant d'une situation sociale difficile et d'une image négative, le quartier de Saint-Cyprien nécessitait – outre la refonte globale du parc immobilier – un réaménagement des espaces publics pour améliorer le cadre de vie du quartier.

Une grande boucle verte a été créée pour irriguer le quartier et connecter entre eux les équipements et les cœurs d'îlot. Fil conducteur du quartier, elle relie squares, jardins, espaces de jeux venant animer le parcours et ménager des lieux de rencontre pour les habitants. La conception simple, lisible et attractive de l'aménagement a amélioré la fréquentation des espaces publics en redonnant sa place au piéton. Ce dernier se réapproprie ainsi l'espace en traversant diverses ambiances végétales. Des espaces laissés libres d'appropriation par les habitants permettent de renforcer le lien social.

Les usages bien intégrés, attractifs et pertinents, les circulations douces sécurisées, les espaces de jeux répartis le long de la grande boucle ont redynamisé ces espaces autrefois délaissés.

MAÎTRISE D'OUVRAGE : ville de Poitiers

CO-MAÎTRISE D'OUVRAGE : Communauté d'agglomération Grand Poitiers et Sipéa (devenu Ekidom)

PAYSAGISTE CONCEPTEUR : Enet Dolowy Architecture

ENTREPRENEURS DU PAYSAGE : Poitou Paysage ; A Brunet Paysage

PÉPINIÉRISTES : Pépinières Charentaises ; Pépinières Dupont & fils ; Barrault Horticulture

DATE DE RÉCEPTION DU PROJET : juillet 2014



Parc du Vallon

Grand Lyon (69)

Un parc multifacettes qui reconnecte la ville à la nature

Reliant La Duchère, Écully et Vaise, le parc du Vallon était à l'origine le verger d'un ancien château. Quatrième parc de la ville de Lyon, il est constitué de 11 hectares de verdure perchés sur la colline de La Duchère.

Propice à la détente et aux balades en famille, ce parc multifacette crée des liens avec les quartiers riverains, renoue avec son ruisseau renaturé et se réapproprie un patrimoine paysager exceptionnel. Dans ce parc trois en un, trois ambiances paysagères se succèdent : au sud un sous-bois envoûtant, au centre trois grandes prairies traversées par un ruisseau, au nord un jardin public comprenant une esplanade des fêtes.

Par la renaturation du patrimoine paysager et la reconquête du ruisseau, ce parc, souple et évolutif, est un équipement de plein air majeur, inscrit dans le réseau des grands parcs de Lyon, et une machine hydraulique efficace.



MAÎTRISE D'OUVRAGE : Grand Lyon

PAYSAGISTE CONCEPTEUR : Ilex Paysage & Urbanisme

ENTREPRENEURS DU PAYSAGE : Id Verde Agence de Genay ; Tarvel

PÉPINIÉRISTES : Pépinières Cholat ; Pépinières Daniel Soupe

DATE DE RÉCEPTION DU PROJET : juin 2014

Aménagement paysager de la plaine du Maharin

Anglet (64)

Un espace naturel et préservé rendu aux habitants de la commune

Achévé en septembre 2016, l'aménagement des 7 hectares de la plaine du Maharin est exemplaire tant du point de vue hydraulique et environnemental que du point de vue paysager. L'aménagement de la plaine a nécessité l'utilisation des techniques de génie végétal et génie écologique ainsi que des savoir-faire locaux et ancestraux. Pour préserver la biodiversité et répondre aux risques d'inondation liés au ruisseau, celui-ci a été reprofilé, des noues et des fosses de drainages ont été créées pour canaliser les écoulements sur l'ensemble du site, des ouvrages de rétention et bassins d'expansion ont été construits, et quatorze îlots refuges de biodiversité ont été constitués sur un total de 1,8 hectare.

Le projet d'aménagement de la plaine du Maharin a permis de répondre aux ambitions contradictoires de préservation de la biodiversité et d'appropriation des espaces publics par les habitants. L'équilibre ainsi atteint fait de cet aménagement, au caractère paysager et écologique, une nouvelle centralité de la ville d'Anglet, au cœur du quartier de Montbrun, dont la dominante résidentielle donne d'autant plus de sens aux richesses révélées et nouvelles du site.

MAÎTRISE D'OUVRAGE : ville d'Anglet

PAYSAGISTE CONCEPTEUR : Joseph Andueza

ENTREPRENEUR DU PAYSAGE : Jean-Pierre Guichard

PÉPINIÉRISTES : Van Den Berk ; L'Ermitage

MANDATAIRE DU PROJET : Babled Nouvet Reynaud Architectes Urbanistes

DATE DE RÉCEPTION DU PROJET : septembre 2016



Vallée des Elfes-de-Margerie

Dompierre-sur-Yon (85)

La restauration écologique d'une vallée permettant de reconnecter les deux parties de la ville

La vallée de la Margerie était à l'abandon depuis plusieurs dizaines d'années. La découverte d'une colonie de rhinolophes (chauve-souris) dans le clocher de l'église a permis de lancer l'étude de la mise en valeur de ce site naturel en cœur de ville.

Cet aménagement simple et écologique a permis de mettre en valeur le ruisseau et la zone humide de fond de vallée. Mais, surtout, il joue le rôle d'une liaison douce reconnectant les deux versants de la vallée. Un jardin a été aménagé sur les ruines d'une ancienne grange. Une passerelle a été installée pour franchir le ruisseau de Margerie.

La vallée des Elfes-de-Margerie est devenue le support de nombreux actes artistiques (peintures, contes, festivités diverses...) qui complètent sa vocation initiale de simple liaison douce entre deux espaces bâtis de la ville de Dompierre-sur-Yon.



MAÎTRISE D'OUVRAGE : ville de Dompierre-sur-Yon

PAYSAGISTE CONCEPTEUR : Agence Talpa

ENTREPRENEUR DU PAYSAGE : Chupin Espaces Verts

PÉPINIÉRISTES : Pépinières Roy & Ripaud ; Pépinières Albert ; Jardirose/Pétales de rose

DATE DE RÉCEPTION DU PROJET : décembre 2014

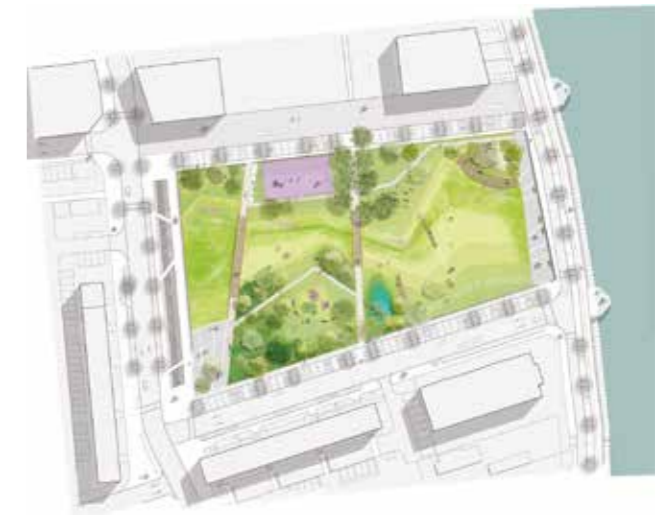
Parc du Bord-de-l'Eau

Villeneuve-le-Roi (94)

Créant un dialogue avec le fleuve, le parc ouvre une brèche de nature vers lui

L'aménagement du parc, qui est situé dans un quartier en rénovation urbaine, répond à deux objectifs : aménager un espace de loisirs et créer un grand ouvrage de gestion des eaux pluviales du quartier.

Le parc du Bord-de-l'Eau constitue un lieu vivant qui s'inscrit dans la dynamique de rénovation du quartier, en tirant parti de sa position en bord de Seine. Créant un dialogue avec le fleuve, le projet ouvre une brèche de nature vers lui et articule la transition entre milieu urbain et milieu naturel en accueillant des programmes variés destinés aux habitants. Il offre des espaces de liberté, ainsi qu'un jeu de multiples promenades qui mettent en scène les lieux. Il joue également un rôle majeur dans le stockage et la régulation des eaux de ruissellement du quartier par un travail de nivellement très fin. Véritable ouvrage hydraulique, c'est aussi un marqueur positif de l'identité du quartier.



MAÎTRISE D'OUVRAGE : ville de Villeneuve-le-Roi
PAYSAGISTE CONCEPTEUR : Florence Mercier Paysagiste
ENTREPRENEUR DU PAYSAGE : Pinson Paysage
PÉPINIÉRISTE : Lappen
DATE DE RÉCEPTION DU PROJET : mai 2014



Entrée de la ville

Le Havre (76)

Une entrée de ville transformée requalifiant l'image du Havre

Sur près de 2,5 km, les boulevards Churchill et Léninegrad présentaient une image très routière dégradant l'entrée de la ville du Havre. Achevé en 2016, le réaménagement de la voie a totalement transformé l'image de la ville.

Les contre-allées ont été requalifiées et replantées d'arbres. Une partie de la chaussée a été récupérée pour créer une promenade piétonne et une piste cyclable. Le terre-plein a été transformé en parc pour offrir près de 5 hectares d'espaces verts nouveaux pour les quartiers sud de la ville et mettre ainsi en place un système de stockage des eaux de pluie et de dépollution douce de la nappe phréatique urbaine affleurante.

En accompagnant ce système de desserte complètement revu par des systèmes de gestion des eaux pluviales, par des plantations adaptées, en supprimant 2 hectares de station-service en centre-ville pour transformer cet espace en parc, c'est toute l'image de la ville qui est requalifiée. Le projet redonne en entrée de ville cette ambiance d'estuaire, espace de rencontre entre le fleuve, ses roseaux et l'espace urbain.



MAÎTRISE D'OUVRAGE : ville du Havre

PAYSAGISTE CONCEPTEUR : Agence L'Anton & Associés

ENTREPRENEUR DU PAYSAGE : Vallois Normandie

PÉPINIÉRISTE : Les Pépinières de Tortefontaine, Jardin Services Végétaux

DATE DE RÉCEPTION DU PROJET : novembre 2016

Aménagement du parc régional d'activités économiques Marcel-Boîteux à Codolet et Chusclan

Languedoc Roussillon Aménagement (30)

Un vaste parc paysager structurant l'espace et servant d'écrin végétal aux bâtiments

En continuité avec le site historique de La Marcoule, le parc régional d'activités économiques Marcel-Boîteux accueille de nombreuses entreprises spécialisées dans les hautes technologies. Le projet d'aménagement s'adosse au contexte naturel existant pour déployer un fort parti paysager autour d'un vaste parc ouvert sur l'accès principal du site et à partir duquel sont structurées les circulations automobiles et piétonnes, fortement végétalisées. Le parti d'aménagement utilise le paysage pour structurer l'espace et servir d'écrin aux divers bâtiments.

Les aménagements sont conçus autour d'une végétation existante préservée au maximum, autant pour intégrer les activités que pour préserver la faune et la flore. L'ensemble des circulations est doublement bordé par de nouvelles plantations arborées et arbustives. Les limites des plateformes sont noyées dans une végétation arbustive. Promenade piétonne déambulatoire, espace naturel pour les coureurs, le parc offre de multiples possibilités aux usagers du site.

MAÎTRISE D'OUVRAGE : Languedoc Roussillon Aménagement

PAYSAGISTE CONCEPTEUR : Grand Angle

ENTREPRENEUR DU PAYSAGE : Id Verde Agence de Marseille

PÉPINIÉRISTES : Giorgio Tesi Group ; Vivers Casa Pareire ; Vivers Planas ; Vivers Massaneda ; Pépinières BRL ; Pépinière Rouy ; Pépinières Daniel Soupe

DATE DE RÉCEPTION DU PROJET : mai 2016





ENTREPRISES

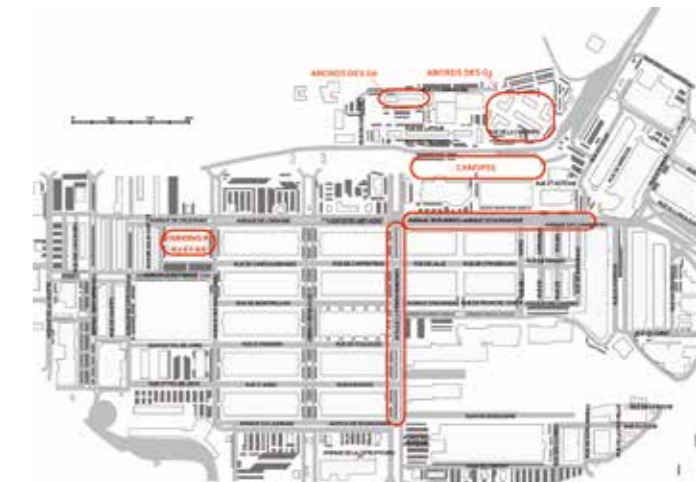


Requalification du marché international de Rungis, aménagement des abords des G5

Semmaris - Rungis (94)

La métamorphose d'un paysage emblématique des années 1960 en un lieu plus végétal, plus agréable, plus accueillant et biologiquement plus fonctionnel

Depuis l'origine, le marché international de Rungis a été pensé comme devant être ultrafonctionnel, et ce au détriment de la qualité paysagère du site. Dans ce réaménagement achevé fin 2016, le confort des usagers a été privilégié : les grandes avenues routières ont été redimensionnées et plantées, des noues d'infiltrations ont été généreusement plantées, des espaces conviviaux et plus naturels ont été aménagés aux abords des bâtiments et hangars. L'installation de mobilier de confort, la végétalisation des espaces, la création d'une canopée et d'une place urbaine... ont totalement transformé ce paysage emblématique des années 1960. Ce site gigantesque, très fréquenté, minéral et imperméable, se mue en un lieu plus accueillant pour ceux qui le fréquentent ou y travaillent et plus respectueux de l'environnement. La transformation est spectaculaire.



MAÎTRISE D'OUVRAGE : Semmaris

PAYSAGISTE CONCEPTEUR : Agence L'Anton & Associés

ENTREPRENEUR DU PAYSAGE : Voisin Parcs & Jardins

PÉPINIÉRISTE : Pépinières Chatelain

DATE DE RÉCEPTION DU PROJET : décembre 2016

Zéphyr à Niort

MAAF/Covéa (79)

Un parc paysager intégré dans le paysage urbain et agricole environnant

Situé en marge d'une zone pavillonnaire et agricole, Zéphyr accueille 300 salariés de la MAAF et autant de places de parking.

Dans l'objectif de proposer un cadre de travail de qualité aux salariés, les bureaux ont été insérés dans le paysage par la plantation de 95 arbres (135 sujets sur les 2,3 hectares du projet) dans des noues qui rythment la surface d'un hectare dédiée au stationnement. Le parc paysager aménagé sur le site est propice à la déambulation et assure une transition douce entre la zone pavillonnaire et le bâtiment. Cet espace joue un double rôle : celui de zone de respiration visuelle pour les habitants des pavillons et celui d'espace de détente pour les employés du site, grâce au patio entièrement paysagé et végétalisé.



MÂTRISE D'OUVRAGE : MAAF/Covéa

PAYSAGISTE CONCEPTEUR : Scape

ENTREPRENEUR DU PAYSAGE : Id Verde Agence Atlantique

PÉPINIÉRISTES : Chauviré Pépinières ; Pépinière du Buyet ; Pépinières Guittou

MANDATAIRE DU PROJET : Hobo Architecture

DATE DE RÉCEPTION DU PROJET : juin 2016

Wings Campus d'Airbus Group à Blagnac

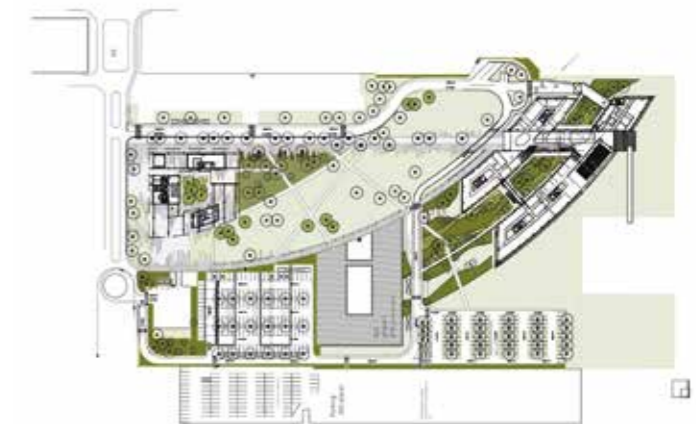
Airbus Group (31)

La création d'un parc arboré dans un site industriel : un espace de bien-être pour les salariés

D'une capacité d'accueil de 1 500 employés et situé au cœur du pôle de production et d'ingénierie d'Airbus, Wings Campus abrite le siège et les services partagés du groupe Airbus.

Faisant face aux pistes de l'aéroport de Toulouse-Blagnac, les bureaux sont créés autour d'un parc, pièce centrale de l'aménagement, afin de proposer aux salariés un campus verdoyant et un environnement de travail de qualité.

Le parc, ouvert, spacieux, arboré, est composé de différents espaces de vies paysagers – jardins, patios, terrasses, terrains de sport – pour créer une diversité d'usage. Situé dans un site industriel aux bâtiments à échelles démesurées, il crée un lien entre lieu de vie et lieu de travail pour les salariés. Longeant le parc et les jardins, une promenade couverte – appelée la Footgallery – connecte le site à l'ensemble des autres sites de l'entreprise à proximité.



MÂTRISE D'OUVRAGE : Airbus Group

PAYSAGISTE CONCEPTEUR : Julie Poirer

ENTREPRENEURS DU PAYSAGE : Courserant Espaces Verts ; In'flor ; ETPM

PÉPINIÉRISTE : Pépinières Guillot-Bourne II

MANDATAIRE DU PROJET : Calvo Tran-Van Architectes

DATE DE RÉCEPTION DU PROJET : juin 2016





Écocampus Orange à Châtillon

SAS Mercedes / Nexity Interconstruction (92)

L'aménagement d'espaces extérieurs donnant l'impression d'avoir toujours existé

Voulu dès la conception du projet de l'ensemble immobilier par le promoteur, le parc de l'écocampus, espace de vie et de représentation qui s'étend sur plus d'un hectare, propose un cœur de nature au sein des bâtiments du campus abritant le centre de recherche technologique de la société Orange. Il constitue un lieu emblématique en termes de qualité environnementale ainsi qu'un univers propice au travail et à la détente.

Ce parc, situé au cœur des façades, semble dilaté. Il offre une multiplicité de situations spatiales, propices à tous les usages, tout en amenant une présence très forte de la nature, qui se décline au travers d'ambiances singulières.

Une alternance de séquences de nature et d'espaces de convivialité et de travail s'organise autour d'un grand plan d'eau. La conception a transformé les fortes contraintes techniques d'accessibilité du site en opportunités d'aménagement.

Lieu de vie et de passage, ce parc participe au confort et au bien-être des 3 000 salariés du site à seulement quelques minutes de Paris.



MAÎTRISE D'OUVRAGE : SAS Mercedes – Nexity Interconstruction

PAYSAGISTE CONCEPTEUR : Florence Mercier Paysagiste

ENTREPRENEUR DU PAYSAGE : Marcel Villette

PÉPINIÉRISTES : Chauviré Pépinières ; Pépinières Cholat

DATE DE RÉCEPTION DU PROJET : novembre 2015

Écoquartier Arago à Pessac

Domofrance (33)

Un écoquartier conçu comme un bois habité

Achévé fin 2016, cet aménagement a revalorisé un quartier de la ville de Pessac. Dorénavant désenclavé, le quartier s'ouvre vers l'extérieur. Parallèlement à une évolution architecturale des façades, les pieds d'immeubles ont été transformés avec une palette végétale adaptée pour créer des promenades linéaires ensoleillées, odorantes et colorées.

Le parc – aménagé au cœur du quartier suite à la démolition d'une barre d'immeuble – est conçu sur le principe d'un bois habité : reboisement des voies principales et des espaces majeurs, végétalisation des lieux de stationnement, qui deviennent des lieux de vie, création d'espaces de rencontre et de convivialité, tels que la place du marché ou encore le square anglais, dispersion dans le quartier de lieux plus naturels et plus propices au repos, à la détente, aux jeux.

Ce quartier a retrouvé une nouvelle qualité de vie pour le plus grand bonheur de ses habitants.



MÂÎTRISE D'OUVRAGE : Domofrance

PAYSAGISTE CONCEPTEUR : Debarre Duplantiers Associés

ENTREPRENEUR DU PAYSAGE : Cap Vert

PÉPINIÉRISTES : Pépinières Charentaises ; Specipro

MANDATAIRES DU PROJET : Revel Architectes et Debarre Duplantiers Associés

DATE DE RÉCEPTION DU PROJET : décembre 2016



Parking et abords du centre commercial La Galerie Espaces Fenouillet

Immobilière Groupe Casino (31)

La réintégration du végétal dans un espace minéral aux abords d'un centre commercial pour un usage plus agréable

Existant depuis 1972, le centre commercial Casino nécessitait une rénovation globale. Pour créer un espace de vie associé aux loisirs, à la restauration et à la consommation, le végétal a été réintégré sur tout le site. 26 440 m² de pelouses et prairies fleuries, 18 200 m² de massifs arbustifs et 722 arbres de taille importante ont ainsi été plantés pour apporter confort visuel et bien-être aux usagers du site. Au cœur de cet écrin de verdure, des aires de jeux, des zones de repos, du mobilier de qualité constituent des espaces de détente en harmonie avec la nature et incitant à la consommation.

Dans une logique de développement et de gestion durable d'un site très fréquenté, les espaces végétalisés comportent des essences rustiques, de préférence locales, appropriées au climat et nécessitant peu d'entretien. La prairie fleurie, les nichoirs et les hôtels à insectes participent à la préservation de la biodiversité.

La végétalisation d'un espace commercial par essence très fonctionnel et minéral apporte autant de bienfaits aux usagers qu'aux salariés et participe à la préservation de la biodiversité.



MAÎTRISE D'OUVRAGE : Immobilière Groupe Casino

PAYSAGISTE CONCEPTEUR : Filao Aménagement

ENTREPRENEUR DU PAYSAGE : Caussat Espaces Verts

PÉPINIÉRISTES : Pépinières du Padouenc ; Christian Langevin

MANDATAIRE DU PROJET : L35

DATE DE RÉCEPTION DU PROJET : novembre 2016



PARTICULIERS • TERRASSE OU JARDIN DE MOINS DE 500 M²

OR

Le Mas vieux

Mme Martha Brandt - Saint-Rémy-de-Provence (13)

La création d'un jardin contemporain et atypique, inspiré par le passé et l'héritage agricole du lieu

Dans la cour d'un vieux mas de 1854 rénové, ce petit jardin intimiste est entouré par des murs sur ses quatre côtés. Ce jardin contemporain et atypique tire son inspiration du passé et de l'héritage agricole de l'endroit. Rappelant le réseau des canaux du canal du Midi, un système de canaux hors sols en acier Corten façonne le petit espace et apporte grâce à la présence de l'eau une fraîcheur nécessaire dans la chaleur de l'été. Plantés en pleine terre, les végétaux sont choisis pour avoir de l'intérêt pendant toutes les saisons, pour attirer les abeilles et pour leur odeur. Comme une réinterprétation contemporaine des jardins mauresques, l'eau chemine dans une oasis de verdure.

Le contraste entre les murs du mas, la modernité de l'acier Corten et la douceur des plantations crée un ensemble qui procure une véritable émotion au visiteur.



MAÎTRISE D'OUVRAGE : Mme Martha Brandt

PAYSAGISTE CONCEPTEUR : Scape Design

ENTREPRENEUR DU PAYSAGE : Les Jardins des Arcades

PÉPINIÉRISTE : Pépinière Filippi

DATE DE RÉCEPTION DU PROJET : décembre 2016



Jardin de particulier

M. et Mme Cojan - Paris (75)

Un petit jardin intimiste aux trois ambiances

Situé à Paris dans le 16^e arrondissement, ce petit jardin intimiste et généreux en végétation fait oublier la ville.

L'aménagement paysager a permis d'optimiser un espace étroit, sans recul et avec du vis-à-vis tout en lui conférant trois ambiances différentes adaptées à la façon de vivre des propriétaires. Un coin potager, une terrasse et un espace constitué de pelouse ont été aménagés et sont reliés entre eux par un cheminement discret de pas japonais. L'espace a été agrandi visuellement à l'aide de miroirs et de jeux de transparence végétale.

Aujourd'hui, le jardin est devenu l'accès principal à l'appartement, situé en rez-de-chaussée, ce qui donne aux propriétaires l'impression de vivre dans une maison.



MAÎTRISE D'OUVRAGE : M. et Mme Cojan

PAYSAGISTE CONCEPTEUR : Horticulture & Jardins

ENTREPRENEUR DU PAYSAGE : Horticulture & Jardins ; Lumières & Jardins

PÉPINIÉRISTES : Pépinières Maymou ; Pépinière Lepage ; Horticulture & Jardins ; Vannucci

DATE DE RÉCEPTION DU PROJET : octobre 2016



Jardin parisien

M. Pierre Champfort - Paris (75)

Un jardin à l'atmosphère douce et romantique à Paris

Intimiste et gommant le tumulte de la ville, ce jardin offre la quiétude d'un jardin de campagne. L'immeuble en vis-à-vis s'efface grâce à un double écran végétal constitué au premier plan de *Gleditsia* et en arrière-plan de chênes fastigiés marcescents mélangés avec des arbres persistants sur tige.

Vivant au rythme des saisons soulignées par les feuillages, les floraisons, les fruits, ce jardin est conçu comme le prolongement de l'espace de vie intérieur. Il se compose de trois espaces : un petit coin vivrier avec des pommiers palissés et des condimentaires en pots, l'espace central dégagé, qui se déploie comme un espace à vivre et met en valeur l'architecture de la façade, et un espace d'înatore. Derrière les banquettes d'ifs périphériques, la végétation en port libre, généreuse, diversifiée et inattendue, constitue un écrin évolutif autour de l'espace de vie.

Une atmosphère douce et romantique se dégage de ce lieu, faisant oublier le cadre urbain.



MAÎTRISE D'OUVRAGE : M. Pierre Champfort

PAYSAGISTE CONCEPTEUR : Géraldine Fortin

ENTREPRENEUR DU PAYSAGE : Frédéric Broquet Parcs et Jardins

PÉPINIÉRISTE : Pépinière Segers-Desquins

DATE DE RÉCEPTION DU PROJET : mars 2016



PARTICULIERS • JARDIN OU PARC DE PLUS DE 500 M²

OR

Jardin contemporain et nature en terrasses, à Vouvray

Châtillon-en-Michaille (01)

Un jardin nature contemporain inscrit dans un cadre naturel exceptionnel et un grand paysage avec vue sur le mont Blanc et les Alpes

Enchantement pour les yeux, ce jardin est adossé à la montagne et lové au cœur d'un environnement végétal et forestier luxuriant qui s'ouvre sur le grand paysage du massif alpin à 180°, dans l'axe du mont Blanc et de La Tournette. Intégré à son environnement, constitué d'espaces à vivre et d'ambiances différentes, il donne le sentiment d'avoir toujours été là.

Fait de lignes et de courbes, ce jardin se compose de sept alcôves : le coin piscine, le coin cabane, la terrasse, le potager, les jeux d'enfants, le bassin et le lieu de contemplation ouvert sur le grand paysage. Malgré son envergure, une certaine intimité se dégage du lieu : d'un espace à l'autre, le jardin n'apparaît pas tout entier et garde ses secrets. Ce jardin nature contemporain intégré dans un cadre d'exception allie poésie, calme, exubérance végétale et pureté des lignes renforcées par la lumière.



MAÎTRISE D'OUVRAGE : propriétaire privé

PAYSAGISTE CONCEPTEUR : Bellion-Jourdan Art Design & Nature

ENTREPRENEUR DU PAYSAGE : SOCAP Paysage

PÉPINIÉRISTE : Pépinières Daniel Soupe

DATE DE RÉCEPTION DU PROJET : septembre 2015



PARTICULIERS • JARDIN OU PARC DE PLUS DE 500 M²

ARGENT

Jardin de la Seigneurie de Naves

M. Imbs - Vans (07)

Un jardin durable inscrit dans son environnement et dans son époque.

Le jardin de la Seigneurie est situé dans la petite commune ardéchoise des Vans. Attenant à une maison d'hôtes pouvant accueillir jusqu'à seize personnes par jour, le grand jardin a été transformé pour aménager des espaces intimistes pour chacun. Des espaces ludiques, de détente, de repos, artistiques ont été dispersés à travers l'ensemble du jardin. Plusieurs terrasses ont été créées. Le chemin paysager offre à travers ces différentes restanques une promenade menant vers un espace plus naturel et le point le plus haut du village, avec une vue imprenable sur la vallée.

Planté d'espèces végétales soigneusement choisies pour être parfaitement adaptées au site, le jardin donne l'impression de ne pas en être un. Ce jardin durable s'inscrit dans son environnement et dans son époque.



MAÎTRISE D'OUVRAGE : M. Imbs

PAYSAGISTE CONCEPTEUR : Florian Degroise – Riviera Garden Design

ENTREPRENEUR DU PAYSAGE : Dunand Paysages

PÉPINIÉRISTE : Pépinière Lepage

DATE DE RÉCEPTION DU PROJET : avril 2016



PARTICULIERS • JARDIN OU PARC DE PLUS DE 500 M²

BRONZE

Parc du Château de Minière

Mme Kathleen Van Den Berghe - Ingrandes-de-Touraine (37)

Un jardin biologique en adéquation avec le domaine viticole

Création écologique, ce projet d'aménagement n'a pas cherché à retrouver les traces des anciens jardins. Sur la base des grands arbres structurants, datant pour la plupart du XIX^e siècle, des jardins ont été recomposés pour le plaisir de la propriétaire et l'accueil des touristes venant déguster les vins de Bourgueil bio produit par le domaine. Chaque élément du parc du château devait apporter une plus-value écologique pour le domaine et être en lien avec la conversion biodynamique du vignoble. La moitié des surfaces est traitée en prairies fleuries ouvertes sur le vignoble.

Des jardins écologiques complets comprenant la production de fleurs à couper, d'un potager, d'un poulailler et d'un espace de compostage ont été créés sur le domaine.



MAÎTRISE D'OUVRAGE : Kathleen Van Den Berghe

PAYSAGISTE CONCEPTEUR : Agence Talpa

ENTREPRENEUR DU PAYSAGE : Edelweiss Paysages

PÉPINIÉRISTES : Chauviré Pépinières ; Kastell ; Jardirose / Pétales de rose ; Végétal Services

DATE DE RÉCEPTION DU PROJET : mars 2016



PATRIMOINE



PATRIMOINE



Aménagement des jardins de Chambord

Domaine national du château de Chambord (41)

La restauration dans les règles de l'art des jardins à la française du château de Chambord

Dans le cadre de la valorisation du patrimoine du domaine de Chambord, il s'agissait, pour ce projet, de rénover le patrimoine domanial, urbain et paysager aux abords du château. Pour réaliser cette restauration, une étude paysagère, historique et scientifique a été entreprise.

Une nouvelle halle attenante à un verger planté d'anciennes variété de fruitiers accueille dorénavant les touristes. La place Saint-Louis a été transformée en mail de tilleuls axés sur le château et le jardin. Pour ce dernier, les tracés souples des jardins paysagers de style anglais de la fin du XIX^e siècle ont servi d'inspiration. De vastes pelouses sont ponctuées de grands arbres isolés ou en bosquets aux formes libres. Deux grandes allées guident clairement le visiteur entre l'accueil de la place Saint-Louis, au cœur du village, et l'entrée du château. Une troisième allée, «forestière», plonge et serpente dans un sous-bois existant recomposé, à l'écart des allées principales. Des bosquets distribués le long de ces allées participent à l'effet de surprise. Ils sont enrichis de collections végétales propres aux jardins anglais, mais dans un langage contemporain et adapté au terrain.

MÂTRISE D'OUVRAGE : domaine National du château de Chambord

PAYSAGISTE CONCEPTEUR : Thierry Jourd'heuil Paysagistes

ENTREPRENEURS DU PAYSAGE : J. Richard Paysages ; Parc Espace ; Gabriel Espaces Verts ; Pinson Paysages

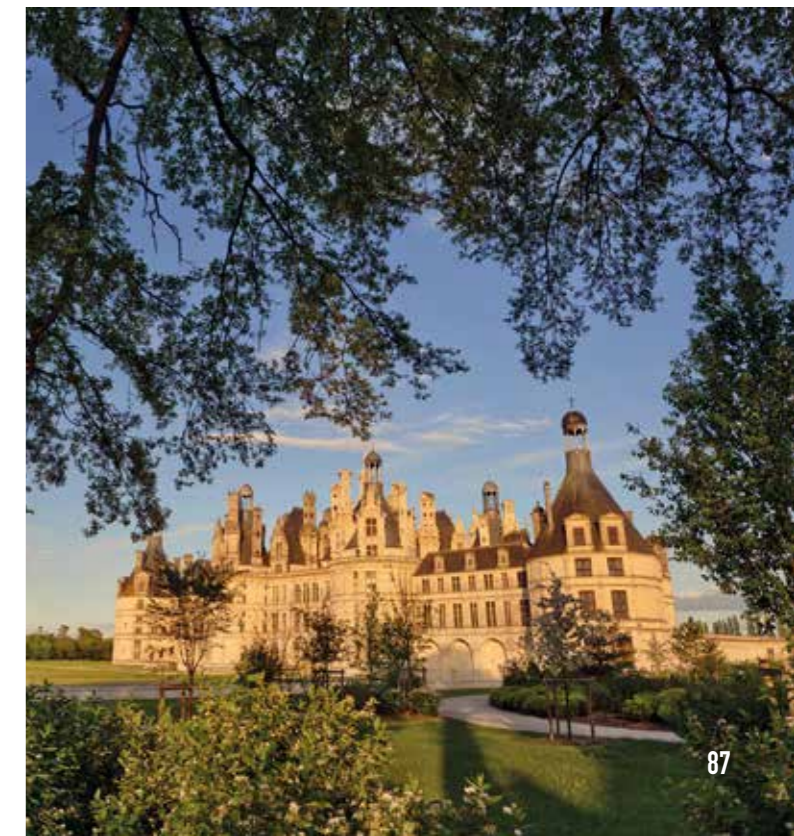
PÉPINIÉRISTES : Pépinière Thuilleaux ; Chauviré Pépinières ; Lappen ; Pépinières Charentaises ; Pépinières Drappier ; Pépinières Lepage ; Pépinières Chatelain

MANDATAIRE DU PROJET : Philippe Villeneuve, architecte en chef des Monuments historiques

DATE DE RÉCEPTION DU PROJET : décembre 2016

Des pelouses comportant des îlots de prairies fleuries constituent des moments de pause et invitent à une halte face au château. Autour du plan d'eau, une promenade de 3 km invite le visiteur à la flânerie. Le choix des essences a été particulièrement important pour la restauration du jardin à la française afin de garder les grandes perspectives lisibles sur toute la longueur.

Ces aménagements paysagers menés conjointement avec les travaux de restauration du château ont relancé une dynamique touristique locale et internationale : la fréquentation du domaine augmentant de plus de 25%.





PATRIMOINE

ARGENT

Réhabilitation du parc d'Ancy-le-Franc, palais de la Renaissance

Paris Investir (89)

Une restauration équilibrée entre restitutions et créations nouvelles

Classé aux Monuments historiques, ce parc de 50 hectares a vécu plusieurs évolutions paysagères, qui ont toutes laissé des traces. La réhabilitation du parc a commencé par le parterre de la Fontaine implanté à l'entrée ouest du château. Inscrite au cœur d'un alignement de tilleuls, la fontaine du XVIII^e siècle est située au point de convergence d'un espace composé de six petits parterres de pelouse bordés de roses arbustives elles-mêmes entourées d'un cercle de rosiers pleureurs.

Le parterre est composé de quatre tableaux de fleurs précédant un bassin de pierre circulaire d'où émerge un jet de six mètres de haut. Au-devant d'une charmille, son jaillissement marque le point final de la mise en scène paysagère. Des allées gravillonnées encadrent la composition. Les deux derniers tableaux épousent la forme circulaire du bassin pour mieux l'accueillir tandis que l'entrée au parterre est marquée par deux colonnes de pierres blanches qui ont été témoins de ses multiples transformations.

Le parterre aux fleurs est une reproduction de quatre motifs présents sur les murs de la «chambre aux fleurs» : sur des rectangles de près de 40 cm de haut, les végétaux du château – choisis pour leur nuance, leurs couleurs, leur forme de feuilles (rondes, pointues ou en étoile), pour leurs tiges

allongées ou étalées – sont arrangés de manière à dessiner un motif graphique qui sera visible toute l'année.

La restauration menée aujourd'hui se veut un équilibre entre restitutions et créations nouvelles dont l'esprit est issu de peintures et de fresques emblématiques du château, qui prennent ainsi vie dans les jardins.



MAÎTRISE D'OUVRAGE : Paris Investir

PAYSAGISTE CONCEPTEUR : Agence Laure Quoniam

ENTREPRENEUR DU PAYSAGE : Capsel Paysage

PÉPINIÉRISTES : Ferme Horticole Théart ; Vannucci Piante ; Pépinières Chombart

DATE DE RÉCEPTION DU PROJET : mai 2016



PATRIMOINE

BRONZE

Restauration des jardins d'Arnaga (64)

Cambo-Les-Bains (64)

La restauration d'un jardin au plus proche des plans originaux de 1903

Constitués d'un jardin à l'anglaise et d'un jardin à la française, les jardins d'Arnaga traduisent le balancement du cœur et de l'âme de son créateur, le poète Edmond Rostand: d'un côté, la solitude et le recueillement matérialisés par le jardin anglais; de l'autre les honneurs et le luxe représentés par le jardin à la française. Cette restauration au plus proche des plans d'origine a été rendue possible grâce à leur analyse et à celle de tous les documents historiques disponibles sur le lieu, ainsi qu'à une étude de l'ensemble du parc. L'allée d'arrivée, le grand parterre fleuri, le parterre d'eau, le canal ont été restaurés selon les plans d'époque tandis que deux parterres de broderies qui avaient disparu ont été restitués. La métamorphose des jardins grâce à des lignes plus pures et des topiaires redimensionnées donnent aux visiteurs une impression d'espace. La lumière, les formes, les couleurs et les bruits d'eau poussent à la rêverie le temps de la visite. Grâce à cette restauration, les jardins ont regagné l'intérêt du public et le nombre de visiteurs annuels a été doublé.



MAÎTRISE D'OUVRAGE : ville de Cambo-les-Bains

PAYSAGISTE CONCEPTEUR : Bureau d'études Parages - Françoise Piquèpal

ENTREPRENEUR DU PAYSAGE : Lafitte Paysage

PÉPINIÉRISTES : Pépinières Lafitte ; Ripaud Pépinières ; Pépinières Charentaises ; Pépinières Stervinou ; Pépinières du Buyet ; Les Roses Anciennes André Eve ; Pépinière Francia Thauvin ; Meiland Richardier Roses & Jardins ; Kerisnel

DATE DE RÉCEPTION DU PROJET : avril 2016



PRIX SPÉCIAUX



PRIX SPÉCIAL «CŒUR DE VILLE»

Angers Cœur de Maine, secteur centre-ville Bout-du-Monde

Angers (49)

PRIX
SPÉCIAL

La réintégration du végétal pour mettre en valeur la promenade très fréquentée du Bout-du-Monde

La promenade du Bout-du-Monde est un lieu emblématique de la ville desservant la cité historique et offrant un belvédère sur la Maine. À l'origine, ce lieu extraordinaire était très peu valorisé et encombré de voitures. Le belvédère était peu accessible et n'était pas mis en scène.

Cet aménagement est exemplaire dans la manière de gérer le cœur ancien d'une ville en réutilisant l'existant et dans le choix de végétaux locaux. Approche nouvelle en matière d'urbanisme, le végétal, dans cet aménagement, est rendu traversant. Un traitement sobre, simple, une libération des vues et de l'espace public, la piétonnisation du lieu et la transformation du bâti existant en un restaurant mettent en scène harmonieusement patrimoine et paysage. La transition progressive entre minéral et végétal réhabilite la petite plante et met en valeur une palette floristique spécifique.

Donnant l'impression d'avoir toujours été comme cela, ce lieu très visité mêle, à l'image de la ville, animation, douceur, patrimoine, paysage fluvial et végétal.



MAÎTRISE D'OUVRAGE : ville d'Angers

PAYSAGISTE CONCEPTEUR : Phytolab

ENTREPRENEUR DU PAYSAGE : Pierre Halopé Paysagiste

PÉPINIÉRISTES : Kastell ; Plantagenêt ; Plandanjou ; Pépinière Lepage

DATE DE RÉCEPTION DU PROJET : juin 2016



PRIX SPÉCIAL «JARDIN ET THÉRAPIE»

Jardin thérapeutique de l'IME de Soubiran

Association Vivre et Devenir - Villepinte (93)



L'aménagement d'un jardin expérimental sur la thématique d'Alice au pays des merveilles pour aider les enfants et les adultes autistes

Premier jardin de soin en France consacré à l'autisme, le jardin expérimental de l'IME de Soubiran accueille quarante-cinq enfants, adolescents et jeunes adultes porteurs de troubles autistiques. Sur le thème d'Alice au pays des merveilles, cet aménagement paysager ajuste le milieu de vie des enfants en fonction de leurs besoins et en adapte l'environnement pour les stimuler. Lieu de vie, de découverte, d'expression, de repos, voire de refuge, ce jardin est aussi un espace d'expérimentation, d'apprentissage, de mise en situation à travers un support éducatif et thérapeutique diversifié.

Lié par un parcours servant de guide, le jardin est composé de quatre zones : les patios servant aux instants de pause de courte durée entre deux activités sont en relation visuelle avec le jardin extérieur ; la plaine de jeux, en connexion avec la cantine, est un espace ouvert ; le labyrinthe, espace plus contraint, plus déstabilisant, est traité selon le thème de la reine de cœur au travers du mobilier en «cartes à jouer». Il permet de laisser les enfants en autonomie sur des temps plus longs et est traité comme un exercice adapté au handicap. Le tunnel des roses offre une immersion sensorielle dans une relative obscurité et débouche sur le jardin des brumes, autre jardin sensoriel et de senteurs.

Servant à imaginer, jouer, découvrir, aider, ce jardin expérimental voué à évoluer est un modèle à suivre pour d'autres réalisations.



MÂTRISE D'OUVRAGE : Association Vivre et Devenir

PAYSAGISTE CONCEPTEUR : Ménard Paysage & Urbanisme

ENTREPRENEUR DU PAYSAGE : Pinson Paysage

PÉPINIÉRISTES : Pépinières Daniel Soupe ; Pépinières Loiseau ; Pépinières Nieuwesteeg

MANDATAIRE DU PROJET : Archi Eco, architecte des bâtiments de l'IME de Soubiran

DATE DE RÉCEPTION DU PROJET : décembre 2016

LES NOMINÉS 2018

69 aménagements paysagers ont été retenus le 11 juin 2018 par le jury technique : ils ont tous fait l'objet d'une visite du jury entre juillet et fin septembre.

Collectivités – Espace public urbain > 13 finalistes



Ville de Saint-Quentin pour la requalification du quai Gayant et le réaménagement du parvis de la gare et de ses abords (02 – Hauts-de-France)

La création d'une gare-parc réintroduisant une continuité de paysage entre les berges du canal, le parvis et la réserve naturelle des marais d'Isle.

Baie d'Armor pour l'aménagement d'un parvis sur le site du Palais des congrès et des expositions de la baie de Saint-Brieuc (22 – Bretagne)

L'aménagement d'un parvis jardiné clarifiant une géographie d'entrée de ville et mettant en scène le Palais des congrès.



Ville de Lormont pour le complexe sportif Brassens-Camus (33 – Nouvelle-Aquitaine)

L'aménagement d'un nouveau lieu de vie pour favoriser la rencontre, la convivialité et l'ouverture sur le paysage alentour.

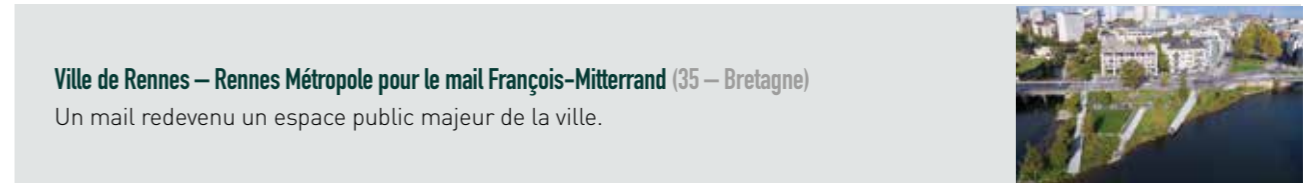
Ville d'Assignan pour son projet de pôle œnotouristique (34 – Occitanie)

Le végétal et le piéton remis au cœur du village pour redynamiser l'économie locale.



Ville de Rennes pour la promenade Madeleine-Desroseaux (35 – Bretagne)

Une nouvelle promenade faisant office de trait d'union entre l'amont et l'aval, le centre-ville et le quartier.



Ville de Rennes – Rennes Métropole pour le mail François-Mitterrand (35 – Bretagne)

Un mail redevenu un espace public majeur de la ville.



Ville de La Bernerie-en-Retz pour les aménagements des abords de la gare (44 – Pays de la Loire)

La création d'un nouveau lieu de déambulation offrant un point de vue à la fois sur le centre-ville et sur la mer.

Ville d'Angers pour Angers Cœur de Maine, secteur centre-ville Bout-du-Monde (49 – Pays de la Loire)

La réintégration du végétal pour mettre en valeur la promenade très fréquentée du Bout-du-Monde.



Ville de Taluyers pour les jardins Pie-X (69 – Auvergne-Rhône-Alpes)

L'aménagement d'un jardin public et fruitier, lieu de convivialité.

Ville de Rives-en-Seine pour l'aménagement urbain et paysager du quai Guilbaud à Caudebec-en-Caux (76 – Normandie)

La création d'un nouvel espace de vie et de promenade pour améliorer le cadre de vie des habitants et participer à l'attractivité de la ville.



Ville de Maurecourt pour la place du Pressoir (78 – Île-de-France)

La place du pressoir est un nouvel espace de verdure, un lieu de vie où se croisent et se rencontrent toutes les générations.

Ville de Courbevoie pour la requalification de la place Hérold et du parvis de l'Abbé-Pierre
(92 – Île-de-France)

La création d'une place de centre-ville, nouveau cœur symbolique de la ville.



Ville d'Ablon-sur-Seine pour l'aménagement de la place Chollet et de ses abords (94 – Île-de-France)

Aménagement d'un nouvel espace public contemporain mettant en valeur le patrimoine architectural de la place.

Collectivités – Jardin ou parc urbain > 12 finalistes



Ville de Calvisson pour la promenade des Pins (30 – Occitanie)

La requalification du parvis du foyer communal en un parc à vocation sociale et festive.

Domaine national du château de Chambord pour les aménagements des jardins de Chambord
(41 – Centre-Val de Loire)

La restauration dans les règles de l'art des jardins à la française du château de Chambord.



Conseil régional des Pays de la Loire pour le jardin des Cinq-Sens à Nantes (44 – Pays de la Loire)

La création d'un jardin ludique, ouvert à tous et offrant une certaine intimité par rapport à la route.

Ville de Chaumont pour le Jardin Agathe-Roullot (JAR) (52 – Grand Est)

Un parc urbain familial, nouveau lieu de promenade et de détente.



Ville de Combo-les-Bains pour la restauration des jardins d'Arnaga (64 – Nouvelle-Aquitaine)

La restauration d'un jardin au plus proche des plans originels de 1903.

Université de Strasbourg pour le parc de l'université (67 – Grand Est)

Un nouveau parc urbain au cœur de la ville, espace de vie et d'échange pour les étudiants et les habitants.



Ville de Gaillard pour le réaménagement du parc du Petit-Vallard (74 – Auvergne-Rhône-Alpes)

Un projet reflet des préoccupations actuelles : une forte touche environnementale et une dose de lien social.

Société d'équipement du Poitou – Ville de Poitiers pour l'aménagement du parc urbain de Saint-Éloi à Poitiers (86 – Nouvelle-Aquitaine)

Un parc ouvert, trait d'union entre la ville et la campagne sortant un quartier de son isolement et lui redonnant une identité.



Paris Sud Aménagement pour le parc Ampère à Massy (91 – Île-de-France)

L'aménagement d'un jardin évocateur du temps.

Association Vivre et Devenir pour le jardin thérapeutique de l'IME de Soubiran à Villepinte
(93 – Île-de-France)

L'aménagement d'un jardin expérimental sur la thématique d'Alice au pays des merveilles pour aider les enfants et les adultes autistes.



SEM Plaine Commune Développement pour le parc du Temps-des-Cerises à Saint-Denis
(93 – Île-de-France)

Création d'un parc sportif au cœur d'une ZAC.

Ville d'Orly pour le parc Jean-Mermoz (94 – Île-de-France)

Un parc qui offre à la ville un morceau de nature et de campagne.



Collectivités – Aménagement de quartier > 7 finalistes

Aquitanis OPH Bordeaux Métropole pour la résidence Meste-Verdié à Bordeaux (33 – Nouvelle Aquitaine)

La cour intérieure de la résidence a été réaménagée pour redevenir un espace de convivialité pour les habitants.



Loire Océan Développement pour la promenade des Frênes à Couëron (44 – Pays de la Loire)

Une promenade végétale offrant plusieurs ambiances et faisant office d'épine dorsale du nouveau quartier.

Ville de Perpignan pour les jardins Blaise-Pascal (66 – Occitanie)

Un lieu dorénavant apaisé par sa transformation paysagère et approprié par toutes les générations.



Paris Habitat OPH – SNI pour un jardin de cœur d'îlot et d'activités en limite de parc à Paris 17e
(75 – Île-de-France)

Réintégration de nature par la plantation d'arbres au cœur d'un ensemble d'immeubles.

Ville de Fécamp pour la rénovation du quartier du Ramponneau (76 – Normandie)

Ou comment rendre un quartier fertile ?



Métropole Rouen Normandie – Ville de Rouen pour la grande promenade fluviale sur les quais rive gauche à Rouen (76 – Normandie)

La création d'un nouveau grand paysage en bord de Seine.

SEM Paris-Saclay Aménagement pour l'écoquartier Camille-Claudel à Palaiseau (91 – Île-de-France)

L'exemple d'un nouveau type d'écoquartier dans lequel les habitants sont acteurs de la gestion des espaces verts.



Bailleurs sociaux > 4 finalistes



Opaly (Office public de l'habitat Arcueil-Gentilly) pour le square du Chaperon-Vert à Arcueil (94 – Île-de-France)

Un square valorisé par un aménagement paysager de qualité pour donner une nouvelle dynamique à tout un quartier.

Siloge pour l'écovillage et le parc des Noés à Val-de-Reuil (27 – Normandie)

Un parc aménagé pour que le végétal évolue librement.



Ville de Poitiers – Grand Poitiers et Ekidom pour l'aménagement du quartier Saint-Cyprien à Poitiers (86 – Nouvelle Aquitaine)

La transformation en profondeur d'un quartier sensible pour améliorer le cadre de vie de ses habitants et son image aux yeux de la ville.

Aquitanis OPH Bordeaux Métropole pour la résidence Pascal-Lafargue à Bordeaux (33 – Nouvelle Aquitaine)

La création d'un jardin conçu pour être un vecteur de cohésion sociale et devenir un véritable lieu de vie pour les habitants de la résidence.



Collectivités – Espace à dominante naturelle > 5 finalistes



Syndicat mixte du grand site de France du cirque de Navacelles – Communauté de communes du pays viganais pour les Belvédères de Blandas – Cirque de Navacelles (30 – Occitanie)

Un projet qui valorise le territoire et s'inscrit dans un parcours de découverte du grand site de Navacelles.



Ville de Saugues pour sa baignade biologique publique (43 – Auvergne-Rhône-Alpes)

La réhabilitation d'un plan d'eau en une baignade naturelle.

Ville d'Anglet pour l'aménagement paysager de la plaine du Maharin (64 – Nouvelle Aquitaine)

Un espace naturel et préservé rendu aux habitants de la commune.



Ville de Dompierre-sur-Yon pour la Vallée des Elfes-de-Margerie (85 – Pays de la Loire)

La restauration écologique d'une vallée permettant de reconnecter les deux parties de la ville.

Le Grand Lyon pour le parc du Vallon (69 – Auvergne-Rhône-Alpes)

Un parc multifacette qui reconnecte la ville à la nature.



Collectivités – Infrastructure > 3 finalistes



Languedoc Roussillon Aménagement pour l'aménagement du parc régional d'activités économiques Marcel-Boîteux à Codolet et Chusclan (30 – Occitanie)

Un vaste parc paysager structurant l'espace et servant d'écran végétal aux bâtiments.



Ville du Havre pour l'entrée de la ville (76 – Normandie)

Une entrée de ville transformée requalifiant l'image du Havre.

Ville de Villeneuve-le-Roi pour le parc du Bord-de-l'Eau (94 – Île-de-France)

Créant un dialogue avec le fleuve, le parc ouvre une brèche de nature vers lui.



Entreprises – Commerces et entreprises > 9 finalistes



Airbus Group pour son Wings Campus à Blagnac (31 – Occitanie)

La création d'un parc arboré dans un site industriel : un espace de bien-être pour les salariés.

Groupe Mailleux pour La maison... Un jardin qui ressourçe à Acigné (35 – Bretagne)

Un jardin dédié au bien-être des collaborateurs du groupe.



Telenco Networks pour la forêt intérieure de son siège à Moirans (38 – Auvergne-Rhône-Alpes)

Un patio végétalisé comme une forêt intérieure pour offrir confort et bien-être aux salariés.



Groupe Giboire pour le jardin de l'hôtel Arnous-Rivière à Nantes (44 – Pays de la Loire)

Un aménagement paysager conçu pour valoriser à la fois le végétal et le bâti.

Eiffage pour le campus Pierre-Berger à Vélizy-Villacoublay (78 – Île-de-France)

Un écrin végétal éco-conçu comme un plaidoyer vivant pour la biodiversité en milieu urbain.



MAAF/Covéa pour Zéphyr à Niort (79 – Nouvelle-Aquitaine)

Un parc paysager intégré dans le paysage urbain et agricole environnant.

Paris Investir pour la réhabilitation du parc du château d'Ancy-le-Franc, palais de la Renaissance à Ancy-le-Franc (89 – Bourgogne-Franche-Comté)

La restauration du parc réalisée de façon équilibrée entre restitutions et créations nouvelles.



Commerz Real pour la tour Europlaza à Courbevoie (92 – Île-de-France)

L'image de l'espace extérieur aux connotations urbaines sans usage laisse sa place aujourd'hui à un espace recomposé à la manière d'un parc aux multiples pratiques.

Semmaris pour la requalification du marché international de Rungis, aménagement des abords des G5 (94 – Île-de-France)

La métamorphose d'un paysage emblématique des années 1960 en un lieu plus végétal, plus agréable, plus accueillant et biologiquement plus fonctionnel.



Entreprises – Logements et immobilier > 7 finalistes



Immobilière Groupe Casino pour le parking et les abords du centre commercial La Galerie Espaces Fenouillet à Fenouillet (31 – Occitanie)

La réintégration du végétal dans un espace minéral aux abords d'un centre commercial pour un usage plus agréable.

Domofrance pour l'écoquartier Arago à Pessac (33 – Nouvelle Aquitaine)

Un écoquartier conçu comme un bois habité.



OCDL Locosa, Groupe Giboire – Ville de Betton pour la ZAC de la Renaudais à Betton (35 – Bretagne)

Un quartier-jardin durable et écologique proposant une nouvelle façon d'habiter la ville.

Axim pour l'immeuble Le Tocqueville à Paris 17^e (75 – Île-de-France)

Aménagement de terrasses et d'espaces verts dans un immeuble dense.



Les Villages nature de Val d'Europe pour Village Nature Paris à Bailly-Romainvilliers (77 – Île-de-France)

L'aménagement d'une zone de baignade à système dit «ouvert», où l'eau captée est traitée mais non retenue captive.

Kaufman & Broad pour «Exclusive Resort» à Saint-Tropez (83 – Provence-Alpes-Côte d'Azur)

L'aménagement d'espaces extérieurs donnant l'impression d'avoir toujours existé.



SAS Mercedes Nexity Interconstruction pour l'écocampus Orange à Châtillon (92 – Île-de-France)

Le parc paysager propose un cœur de nature au sein des bâtiments du campus.

Particuliers – Terrasse ou jardin de moins de 500 m² > 5 finalistes

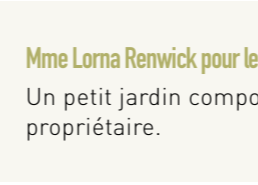
Mme Martha Brandt pour le Mas vieux à Saint-Rémy-de-Provence (13 – Provence-Alpes-Côte d'Azur)

La création d'un jardin contemporain et atypique, inspiré par le passé et l'héritage agricole du lieu.



M. Sanchis pour un jardin de ville en Vallespir à Céret (66 – Occitanie)

Une piscine intégrée dans un petit espace fortement végétalisé.



Mme Lorna Renwick pour le jardin d'une Irlandaise à Millas (66 – Occitanie)

Un petit jardin composé de plusieurs espaces de repos, conçu à l'image de sa propriétaire.



M. Pierre Champfort pour un jardin parisien (75 – Île-de-France)

Un jardin à l'atmosphère douce et romantique à Paris.



M. et Mme Cojan pour un jardin de particulier à Paris 16^e (75-Île-de-France)

Un petit jardin intimiste aux trois ambiances.

Particuliers – Jardin ou parc de plus de 500 m² > 4 finalistes

**Un jardin contemporain et nature en terrasses à Vouvray, Châtillon-en-Michaille
(01 – Auvergne-Rhône-Alpes)**

Un jardin nature, contemporain inscrit dans un cadre naturel exceptionnel et un grand paysage avec vue sur le mont Blanc et les Alpes.



M. Imbs pour le jardin de la Seigneurie aux Vans (07 – Auvergne-Rhône-Alpes)

Un jardin durable inscrit dans son environnement et dans son époque.

M. et Mme Blazy pour Le Herpin... un jardin extraordinaire à Cancale (35 – Bretagne)

Un jardin de ressourcement magnifiant la nature.



**Kathleen Van Den Berghe pour le parc du Château de Minière à Ingrandes-de-Touraine
(37 – Centre-Val de Loire)**

Un jardin biologique en adéquation avec le domaine viticole.

LES MÉTIERS DU PAYSAGE

Des métiers d'excellence tournés vers l'avenir !

Le secteur du paysage est un secteur d'avenir, avec des métiers tournés vers la nature, très techniques, très évolutifs, et des possibilités d'emploi bien réparties sur l'ensemble du territoire national. La France compte des paysagistes de renom et des écoles de haute qualité. Autant de facteurs qui contribuent à la qualité et à l'excellence de ces professionnels du végétal : paysagistes concepteurs, pépiniéristes, horticulteurs et entrepreneurs du paysage.

Le paysagiste concepteur : maître d'œuvre du paysage

Le paysagiste concepteur est le maître d'œuvre des projets et des études d'aménagement de l'espace extérieur, depuis le jardin jusqu'au territoire. En partenariat avec l'architecte et l'urbaniste, il intervient en amont. Son savoir-faire n'est pas seulement technique : les dimensions subjectives, émotionnelles, culturelles, sociales des paysages lui sont connues et impulsent sa créativité. À ces dimensions créatives s'ajoute une véritable connaissance du monde végétal, un milieu vivant en évolution permanente.

Aménageur de l'espace, le paysagiste concepteur est amené, par sa formation et sa pratique professionnelle, à travailler dans de multiples environnements et sur toutes sortes de projets paysagers auprès de maîtres d'ouvrage : collectivités, entreprises publiques ou privées, particuliers.

Il intervient dans différents domaines : de l'étude générale – planification, programmation (plan de paysage, étude d'impact...) – à l'étude particulière – conception, maîtrise d'œuvre (aménagement urbain, périurbain ou ruraux, valorisation du patrimoine, réhabilitation de lieux dégradés) –, tout en apportant son conseil et son expertise.

Depuis août 2016, le titre de paysagiste concepteur est reconnu par la loi pour la reconquête de la biodiversité, de la nature et des paysages. Il sanctionne au minimum cinq années d'études supérieures de paysage.

L'horticulteur et le pépiniériste, producteurs garants de la richesse végétale

Les producteurs horticulteurs et pépiniéristes produisent une diversité d'espèces végétales couvrant des besoins multiples, du fleurissement urbain à la restauration de milieux naturels.

En assurant la production, ou la maîtrise des achats dans le cas de compléments de gamme, les producteurs mettent au service des projets paysagers leurs connaissances du végétal pour proposer une palette régionale adaptée aux évolutions climatiques et commerciales

et pour assurer la conformité des plantes, en lien avec le cahier des clauses techniques particulières, la traçabilité technique et sanitaire, ainsi que la garantie d'un service de proximité, de conseils et de préconisations. Pour favoriser la traçabilité technique du projet, il est souhaitable que les végétaux fassent l'objet d'un planning de culture dès l'attribution du marché : cela est possible en constituant un lot particulier pour les plantes. Il est également essentiel de vérifier que fournisseurs et végétaux correspondent au mémoire technique.

En France, de plus en plus de producteurs visent la certification officielle environnementale et sociale Plante Bleue.

L'entrepreneur du paysage, metteur en scène du paysage

Les entreprises du paysage ont du **personnel formé spécifiquement au paysage** : ouvrier paysagiste, conducteur de travaux, ingénieur en paysage... Outre leurs compétences techniques, ces professionnels disposent d'une connaissance du végétal, ainsi que d'une fibre esthétique. Les professionnels du paysage savent rendre un travail « bien fini ». Parlant le même langage que le paysagiste concepteur, ils peuvent s'imprégner du projet et l'adapter aux réalités du terrain, en concertation avec la maîtrise d'œuvre.

Ces professionnels sont des interlocuteurs privilégiés **pour aménager, réaliser et entretenir tous les espaces entre la route et les bâtiments** : parcs et espaces végétalisés, circulations douces (allées, pistes cyclables), esplanades, réhabilitation urbaine, noues et bassins de rétention des eaux de pluie, aires de jeux, murets, clôtures, mobilier urbain. Certaines entreprises du paysage sont spécialisées en aménagement de terrains de sport, baignades naturelles ou végétalisation des bâtiments. D'autres maîtrisent les **techniques du génie écologique et du génie végétal** : restauration d'écosystèmes, création de mares, aménagement de berges, lutte contre l'érosion et protection contre les inondations.

ORGANISATION



Val'hor est l'Interprofession nationale de la filière horticole et du paysage reconnue par les pouvoirs publics. Elle rassemble les organisations professionnelles des secteurs de la production, de la distribution et du commerce horticoles, ainsi que celles des secteurs du paysage et du jardin.

Ces organisations professionnelles représentatives sont les suivantes :



Ces organisations professionnelles signent un accord interprofessionnel permettant de financer des actions collectives.

Cité Verte est une démarche citoyenne européenne qui vise à faire de la cité, entendue comme lieu de vie, un espace de mieux vivre, où le végétal – l'aménagement du paysage et de la nature – non seulement apporte aux citoyens des bienfaits en termes de qualité de vie et de santé, mais permet aussi de développer du lien dans les domaines social, économique, patrimonial et environnemental.

Le végétal est essentiel à la vie

Le végétal engendre des bienfaits considérables pour les citoyens. Les espaces végétalisés et paysagers sont de formidables régulateurs du climat et des pollutions. La présence du végétal en ville améliore la santé des habitants, favorise la biodiversité, réduit l'effet d'îlot de chaleur urbain, améliore le cycle local de l'eau et la qualité de l'air, ce qui renforce globalement l'attractivité des villes. Le rôle vital du végétal dans la valorisation et l'aménagement de nos territoires appelle une réflexion globale, qui aujourd'hui fait encore trop souvent défaut. Afin de jouer pleinement ce rôle, le paysage et le végétal doivent être pensés en amont de tout projet d'aménagement. Portée par les professionnels unis sous sa bannière, Cité Verte entend faire prendre conscience de la valeur réelle du végétal et de l'aménagement du paysage. Cette démarche est déclinée en Europe (des cités vertes pour une Europe durable).

www.citeverte.com

RÉPERTOIRE

PAYSAGISTES CONCEPTEURS

Agence L'Anton & Associés

31, avenue Laplace
94110 Arcueil
01 49 12 10 90

Agence Laure Quoniam

6, rue des Tournelles
75004 Paris
01 46 33 77 25

Agence Talpa

42, rue Ackerman
49400 Saumur
02 41 51 41 02

Arc-En-Terre

9, rue de Seine
76113 Sahurs
02 35 32 82 27

Atelier Format Paysage

144, avenue du Général Leclerc
92330 Sceaux
01 46 21 10 76

Atelier Jacqueline Osty & associés

77, rue de Charonne
75011 Paris
01 43 48 63 84

Atelier Sites

8, rue Émile Zola
34000 Montpellier
04 67 66 44 13

Atelier Villes & Paysages

112, cours Vitton
69006 Lyon
04 26 83 61 00

Bellion-Jourdan Art Design & Nature

4, route du Chêne
Davanod
01200 Billiat
06 89 25 38 70

Cabinet Samuel Craquelin

2, rue Goubermoulins
76170 Lillebonne
02 35 38 00 78

D'ici là Paysages & Territoires

22, rue Fouré
44000 Nantes
02 53 35 40 54

Debarre Duplantiers Associés

1, rue Louis Lagorgette
33150 Cenon
05 56 32 41 70

Enet Dolowy Architecture

21, rue de la Rosière d'Artois
44100 Nantes
02 51 84 97 40

Eskis Paysagistes

10, rue des Amaryllis
34070 Montpellier
04 11 93 21 81

Filao Aménagement

L'Orangerie
11-15, avenue du Général de Gaulle
93110 Rosny-sous-Bois
01 80 60 12 80

Florence Mercier Paysagiste

85, rue Mouffetard
75005 Paris
01 44 08 80 25

Florian Degroise – Riviera Garden Design

52, corniche Frère Marc
Bât. B Les Caravelles
06000 Nice
06 89 93 83 91

Françoise Piquepal Queyrot

43, rue Camille Sauvageau
33800 Bordeaux
06 86 86 68 82

Géraldine Fortin

7bis, place de la Mairie
27120 Chambray
06 09 74 38 39

Grand Angle

5, place du 8 Mai 1945
34070 Montpellier
04 34 35 01 00

Horticulture & Jardins

5, sente des Frécus
95390 Saint-Prix
01 34 27 90 19

Ilex paysage & urbanisme

7, place Puvis de Chavannes
69006 Lyon
04 72 69 46 46

In situ

8, quai Saint-Vincent
69001 Lyon
04 72 07 06 24

Joseph Andueza

Maison Etcheverry
Chemin de la Forêt
64700 Biriatou
05 59 48 01 93

Julie Poirel

77, allée de Brienne
31000 Toulouse
05 61 55 51 04

Ménard Paysage & Urbanisme

5, rue Roger Salengro
69009 Lyon
04 78 83 72 05

Pascale Jacotot – Sequana Paysage

6, rue Bénigne Frémyot
21000 Dijon
03 80 50 02 31

Phytolab

Hôtel Arnous-Rivière
4 bis, rue du Général Leclerc de
Hauteclouque
44000 Nantes
02 40 20 38 39

Phytorestore

53, avenue Philippe Auguste
75011 Paris
01 43 72 38 00

Scape

63, rue Saint-Symphorien
79000 Niort
06 77 25 37 91

Scape Design

27, boulevard des Moulins
98000 Monaco
00 377 97 97 15 36

Thierry Jourd'heuil Paysagistes

71, rue Robespierre
93100 Montreuil
01 48 58 63 24

ENTREPRISES DU PAYSAGE

A Brunet Paysage

33, rue des Landes
86000 Poitiers
09 70 35 84 38

Cap Vert

25, chemin d'Hestigeac
33700 Mérignac
05 56 72 63 74

Capsel Paysage

20, rue Pierre Bourdan
78160 Marly-le-Roi
01 39 16 19 83

Caussat Espaces Verts

1, chemin de Sandreau
31700 Daux
05 61 85 42 02

Chupin Espaces Verts (Effivert Sport)

La Chenillère
49230 Saint-Germain-sur-Moine
02 41 64 63 65

Courserant Espaces verts

Femouillade
47300 Bias
05 53 70 55 31

Daudet Paysages

6, rue Domitienne
ZA de la Broue
30300 Jonquières-Saint-Vincent
04 66 74 53 60

Duc & Préneuf Bourgogne

4, rue Paul Langevin
21300 Chenôve
03 80 54 35 00

Dunand Paysages

Route du Mas de la Barque
48800 Villefort
06 81 84 56 22

Edelweiss Paysages

22, rue Paul Hérault
49460 Montreuil-Juigné
02 41 42 30 76

Effivert

13, rue de la Grande Courbe
44450 Saint-Julien-de-Concelles
02 28 01 54 44

Entr'in 52

ZI Les Franchises
236, rue de la Poudrière
52200 Langres
03 25 87 62 20

ETPM

4, rue Jean-Francois Romieu
31600 Muret
05 34 46 03 66

Frédéric Broquet Parcs et Jardins

6, route de Saint-André
27810 Marcilly-sur-Eure
02 37 48 49 10

Gabriel Espaces Verts

25, rue Henry Dunant
45140 Ingré
02 38 58 05 02

GRC Paysages

159, chemin Berger
30230 Bouillargues
04 66 01 45 30

Id Verde

Agence Atlantique Sud
ZI Clos du Grand-Chemin
79210 Prin-Deyrancon
05 49 28 15 87

Id Verde - Agence Genay

405, avenue des Frères Lumière
69730 Genay
04 78 97 07 93

Id Verde - Agence Marseille

56, rue Augustin Roux
13015 Marseille
04 91 67 90 11

Id Verde - Agence Val-de-Reuil

Route des Falaises
27100 Val-de-Reuil
02 32 63 32 40

In'flor

29, Avenue Saint-Guillan
31620 Castelnau-d'Estrétefonds
05 61 09 27 36

J. Richard Paysage

43, rue Corne de Cerf
45100 Orléans
02 38 66 13 84

Guichard

11, rue Chapelet
64200 Biarritz
05 59 23 65 13

Lafitte Paysage

Quartier Gréciette
64240 Mendionde
05 59 29 19 49

Les Jardins de Gabiani

Rond-point du Mas Donat
66000 Perpignan
04 68 52 37 74

Les Jardins des Arcades

1000, Chemin départemental
82, route de l'Aqueduc romain
13990 Fontvieille
09 81 39 95 11

Lumières & Jardins

3 rue Emile Dunois
92100 Boulogne Billancourt
06 67 68 64 68

Marcel Villette

62, avenue du Vieux Chemin de Saint-Denis
92230 Gennevilliers
01 40 85 06 22

Martin Père et Fils

607, cour Souveraine
76430 Sainneville-sur-Seine
02 35 20 00 71

MD Paysage

1, chemin des Murs Blancs
02200 Pommiers
06 82 41 55 14

Parc Espace

4, rue Jean Moulin
78120 Rambouillet
01 34 86 04 36

Paysages de l'Estuaire

618, Route départementale 6015
76430 Épretot
02 35 20 52 30

Pierre Halopé Paysagiste

Zone Floriloire
8, rue des Magnolias
49130 Les Ponts-de-Cé
02 41 66 61 33

Pinson Paysage Normandie

Rue des Coutures
27100 Val-de-Reuil
02 32 63 36 50

Pinson Paysage

13, avenue des Cures
95580 Andilly
01 34 16 61 01

Poitou Paysage

ZI Naurais Bachaud
86530 Naintré
05 49 90 75 31

SFEV

35, avenue des Grenots
91150 Étampes
01 60 80 66 58

Socap

Les Lazares
01400 Châtillon-sur-Chalarnonne
04 74 55 00 98

STEEV

118, avenue des Quatre Âges
76320 Saint-Pierre-lès-Elbeuf
02 35 81 92 70

Tarvel

90, rue André Citroën
69740 Genas
04 78 79 39 39

Tayon

16, rue des Anciens Combattants AFN et
TOM,
02302 CHAUNY
03 23 52 13 26

Vallois Agence de l'Estuaire

Le Vashouis - BP 90074
76210 Mirville
02 35 31 70 58

Voisin Parcs & Jardins

5, Grande Rue - Hameau de Roussigny
91470 Limours
01 64 91 75 75

PÉPINIÉRISTES**Aquatique de la Moine**

La Sutellerie
44190 Gétigné
02 40 54 74 65

B&P Handelskwekerijen VOF

Rijnbandijk 131
4043 JK Opheusden
Pays-Bas
00 31 488 48 24 50

Barrault Horticulture

Le Mortron
49170 La Possonière
02 41 72 20 98

Baumschule Ley

Baumschulenweg 20
53340 Meckenheim
Allemagne
00 49 2225 91440

Boomkwekerij J.D. van de Bijl

Provincialeweg 1A
4033 BP - Lienden
Pays-Bas
00 31 488 48 1580

Bouchenoire Pépinières

1, ruelle de Montevroult
49630 Mazé
02 41 80 23 55

Chauviré Pépinières

Le logis Notre-Dame - Le Fief-Sauvin
49600 Montrevault-sur-Èvre
02 41 70 21 31

Clos des Buis – Végétec

5, rue Marcel Dassault
37520 La Riche
02 47 52 16 92

Ebben

Beerseweg 45
5431 LB Cuijk
Pays-Bas
00 31 485 31 20 21

Ferme horticole Théart

Les Quarante Arpents
78860 Saint-Nom-la-Bretèche
01 30 54 50 60

Giorgio Tesi Group

Via di Badia, 14
51100 Pistoia
Italie
00 39 0573 530051

Innocenti & Mangoni Pianta

Via del Girone, 17
51100 Pistoia
Italie
00 39 0573 530364

Jardin Services Végétaux

Route de la Chapelle
50450 Hambye
02 33 91 09 80

Jardirose

589, boulevard du Docteur Lionet
49700 Doué-en-Anjou
02 41 59 14 68

Kastell

ZH de la Croix-de-Bois
Route de la Chesnaie
49800 Brain-sur-l'Authion
02 41 45 25 24

Kerisnel

Kerisnel
29250 Saint-Pol-de-Léon
02 98 69 39 35

Langevin

Domaine des Noues
45570 Dampierre-en-Burly
02 38 35 03 64

Lappen

Herrenpfad 14
41334 Nettefah
Allemagne
00 33 49 2157 818

Les Pépinières de la Roselière

1040, route des Bois Illards
76270 Saint-Saire
06 89 06 32 61

Les Pépinières de Tortefontaine

Ferme de l'Abbaye de Dommartin
2, rue du Hameau du Molinel
62140 Tortefontaine
03 21 81 71 05

Les Roses Anciennes André Eve

301, route de Courcy
45170 Chilleurs-aux-Bois
02 38 30 01 30

Meilland Richardier Roses & Jardins

Les Grandes Babouillères
38790 Diémoz
04 78 34 46 52

Nova-Flore

ZA des Fontaines
49330 Champigné
02 41 22 10 55

Pépinière du Buyet

974, route du Buyet
42330 Saint-Médard-en-Forez
04 77 94 04 47

Pépinière Filippi

Route départementale 613
34140 Mèze
04 67 43 88 69

Pépinière Francia Thauvin

345, rue des Pépinières
Domaine de Cornay
45590 Saint-Cyr-en-Val
02 38 63 85 23

Pépinière Lepage

Chemin du Portu
49130 Les Ponts-de-Cé
02 41 44 93 51

Pépinière Rouy

Route d'Avignon
13103 Saint-Étienne-du-Grès
04 90 49 13 13

Pépinière Segers-Desquins

Rue de la Ducharme
77660 Changis-sur-Marne
01 60 01 22 59

Pépinières Albert

La Giraudière
Le Mesnil-en-Vallée
49410 Mauges-sur-Loire
02 41 80 56 00

Pépinières BRL

400, chemin des Arnaves
30600 Vestric-et-Candiac
04 66 71 13 46

Pépinières Brun

Bruns Pflanzen-Export GmbH & Co.KG
Johann-Bruns-Allee 1
26160 Bad Zwischenahn
Allemagne

Pépinières Carrère L.

48, avenue John Fitzgerald Kennedy
47520 Le Passage
05 53 68 86 92

Pépinières Charentaises

Route de Beauregard
16310 Montemboeuf
05 45 65 02 61

Pépinières Chatelain

50, route de Roissy
95500 Le Thillay
01 39 88 50 88

Pépinières Cholat

875, chemin de la Cassine
73000 Chambéry
04 79 62 25 33

Pépinières Chombart

4, rue des Osiers
80400 Hombleux
03 23 36 38 50

Pépinières Daniel Soupe

Les Lazares
01400 Châtillon-sur-Chalarnonne
04 74 55 00 98

Pépinières de Corme-Royal

10, rue de la Dorinière
17600 Corme-Royal
05 46 92 32 32

Pépinières de Framont

Route d'Écuelle
70600 Framont
03 84 32 13 70

Pépinières de l'Ermitage

275, impasse de Cammelon
40230 Saint-Jean-de-Marsacq
06 26 78 11 08

Pépinières de Marnay

1, rue Léon Paget
70150 Marnay
03 84 31 71 55

Pépinières Drappier

476, rue de Dombrie
59226 Lecelles
03 27 48 59 15

Pépinières du Padouenc

1, Chemin de Sandreau
31700 Daux
05 61 85 42 02

Pépinières Dupont & fils

921, rue des Montaudins
Domaine de Melleray
45560 Saint-Denis-en-Val
02 38 76 81 81

Pépinières et paysages d'elle

15 Le repas
50680 Villers-Fossard
02 33 05 88 64

Pépinières Guillot Bourne II

190, route des Pépinières
38270 Jarcieu
04 74 84 85 18

Pépinières Guitton

Route de Courbiac
33112 Saint-Laurent-Médoc
06 20 09 27 42

Pépinières Jacquet

Route de la Plaine
07130 Saint-Péray
04 75 81 80 70

Pépinières Lafitte

Quartier Gréciette
64240 Mendionde
05 59 29 62 54

Pépinières Loiseau

Route de Rude Quenouille
41220 Thoury
02 54 87 51 43

Pépinières Maymou

Chemin du Moulin de Habas
64100 Bayonne
05 59 55 05 24

Pépinières Nieuwesteeg

Lansing 7 - Postbus 113
2770 AC Boskoop
Pays-Bas
00 31 172 21 66 00

Pépinières Roy & Ripaud

Route de Cholet
85290 Mortagne-sur-Sèvre
02 51 65 07 30

Pépinières Ruiz

1, chemin de la Poste
34130 Saint-Aunès
04 67 29 48 80

Pépinières Stervinou

Kerguélen
29290 Guipronvel
02 98 07 28 00

Pépinières Thuilleaux

6, route de Rambouillet
78460 Choisel
01 30 52 36 16

Pépinières Van den Berk

Boomkwekerij Gebr. Van den Berk B.V.
Donderdonk 4 - Postbus 130
5490 AC Sint-Oedenrode
Pays-Bas
00 31 413 480 480

Plandanjou

Centre Floriloire
10, esplanade Jean Sauvage
49130 Les Ponts-de-Cé
02 41 79 44 80

Plant-Services

655, route de Bailly
60170 Carlepont
03 44 75 25 32

Plantagenêt

7, rue des Figuiers – Argentay
Les Verchers-sur-Layon
49700 Doué-en-Anjou
02 41 38 14 62

Ripaud Pépinières

3, route de Mouilleron-en-Pareds
85390 Cheffois
02 51 52 64 17

Ripoche Végétaux

45, Le Bois Fillaud
44450 La Chapelle-Basse-Mer
02 40 06 33 66

Speciproduct

Le pré Pinaud
17380 Chantemerle-sur-la-Soie
05 46 59 77 42

Vannucci Piante

Via Moreno Vannucci
51039, Quarrata (Loc. Piuvica)
Italie
00 39 0573 79701

Végétal Services

Le Puits des bois
49124 Saint-Barthélemy-d'Anjou
02 41 18 18 10

Vicq Arbor Pépinières

22, rue de Fresnes
59970 Vicq
03 27 35 39 00

Vivers Casa Pareire

C/ del Molí, 1
17462 Bordils
Espagne
00 34 972 49 00 26

Vivers Massaneda

Carretera Sant Hilari s/n
17430 Santa Coloma de Farners
Espagne
00 34 972 84 08 55

Vivers Planas Celrà

Carretera Palamós, 99
17460 Celrà
Espagne
00 34 972 49 22 23

Tous droits de reproduction des textes et illustrations réservés.
Les Victoires du Paysage® sont une marque déposée.

Crédits photos :

- © Les Victoires du Paysage / Val'hor
- © Sophie Boichat-Lora • photos p. 20/21
- © Yann Rossignol • photos p. 24/25
- © Eskis Paysagistes • Couverture et photos p. 30/31
- © Patrick Smith • photo p.32
- © IlexPaysage& Urbanisme • photos 2^e de couverture et p. 44/45
- © Laurence Danière • photo p. 45
- © Léonard de Serres • photo p. 93
- © Karolina Samborska • photo p. 98



Organisation interprofessionnelle reconnue par l'État
pour la valorisation des produits et métiers de l'horticulture, de la fleuristerie et du paysage.
44, rue d'Alésia – 75682 PARIS CEDEX 14
Tél. : +33 (0) 1 53 91 09 09 – Fax : +33 (0) 1 53 91 09 08
valhor@valhor.fr - www.valhor.fr
SIRET : 431 985 183 000 26 – TVA intra communautaire : FR 59 431 985 183



