



Les Victoires du Paysage 2020





SOMMAIRE



ÉDITORIAL	4
LE MOT DU PARRAIN	5
LE CONCOURS DES VICTOIRES DU PAYSAGE 2020	6
LE JURY	8
LE PALMARÈS 2020	10
LES LAURÉATS 2020	
Grand Prix du jury	13
Maîtres d'ouvrage publics et bailleurs sociaux	19
Entreprises	63
Particuliers	77
Patrimoine	85
Mention et prix spéciaux du jury	93
LES NOMINÉS 2020	100
LES MÉTIERS DU PAYSAGE	112
ORGANISATION	113
PARTENAIRES	114
RÉPERTOIRE	116

www.lesvictoiresdupaysage.com



©VAL'HOR/Sylvain Barthélémy

La crise sanitaire et les confinements révèlent sans appel les besoins de nature des sociétés urbaines. Durant ces périodes, l'interdiction de sortie s'est avérée plus douce ou supportable quand on disposait d'un petit espace extérieur (cour ou jardin), d'un balcon, ou simplement d'une vue agréable sur un parc ou les quelques arbres d'une place.

Cette année comme jamais, le 7^e palmarès des Victoires du Paysage incarne de manière exemplaire cette nécessité à différentes échelles. À l'échelle territoriale, plusieurs aménagements de promenades, comme à Angers et Lorient, ou le parc départemental du « peuple de l'herbe », à Carrières-sous-Poissy, sont des éléments structurants d'un grand territoire urbain reliant les quartiers tout en offrant les aménités traditionnelles d'un espace public planté. À l'échelle du quartier ou de la parcelle publique ou privée – le parvis de la gare de Courbevoie, le cœur de village de Montblanc, la cité-jardin de Stains, le parvis des sources à Claix... ou le jardin collectif d'un immeuble à Montreuil (petit paradis des habitants pendant la période confinée du printemps) –, ces aménagements et ces lieux sont d'une nécessité vitale.

Avec la crise environnementale, la plupart des jardins, des parcs et des espaces publics intègrent désormais presque systématiquement les questions de biodiversité, de gestion écologique et de traitement des eaux pluviales, comme sur le campus de Saclay, où jardin et exutoire pluvial se confondent dans un seul et même projet. Tous ces aménagements traduisent parfaitement les « services rendus » par le végétal et le traitement paysager des espaces publics, au premier rang desquels se trouve la santé.

À ce titre, nous nous réjouissons de mettre en lumière le grand jardin imaginé par Pascal Cribier pour l'hôpital Necker, à Paris, dont la richesse des plantations et les qualités spatiales font presque oublier la nature des lieux et la tristesse de l'architecture.

Enfin, le Grand Prix, remis à la ville de Nantes et à sa métropole, vient récompenser un engagement au long cours pour le végétal, les jardins, le paysage, l'environnement... Une démarche exemplaire qui trouve, une nouvelle fois, une magnifique illustration dans le Jardin extraordinaire, où se mêlent, dans un parcours poétique, l'histoire, la géologie, les plantes locales et les exotiques, et l'ensemble des savoir-faire réunis à l'occasion pour fabriquer ce que les historiens de l'art des jardins qualifieront un jour de « jardin du XXI^e siècle », entre héritage horticole et écologie.

Michel Audouy
Président des Victoires du Paysage 2020



© Bernard Matussière

Les revoilà, nos Victoires !

Elles nous avaient, plus que jamais, manqué !

Car ces victoires-là sont particulières. Elles n'humilient personne et les batailles qui les ont précédées n'ont pas causé de morts. Ce sont juste des victoires du « pourquoi pas ? », des victoires de « l'après » sur « l'avant », la preuve que le Possible existe, existe toujours, où que vous soyez et quels que soient vos moyens. Ce sont des victoires infiniment diverses, où la taille ne joue pas, où le géant ne l'emporte pas sur le nain, où le jardinet vaut un parc. Ce sont des victoires qui, d'un seul coup d'œil, réjouissent car pas plus visibles que ces victoires-là ! Il faut juste savoir que ces victoires sont l'œuvre de nombreux métiers unis. Et l'occasion de les remercier, chacun. Et de saluer celles et ceux, privés ou publics, qui ont décidé de rendre plus beau et plus fraternel un morceau du monde.

Bonne fête, de nouveau, aux Victoires du Paysage !

Quelle joie de me retrouver parmi vous !

Pour fêter cette évidence : oui, le bonheur est toujours une idée neuve.

Erik Orsenna
Parrain des Victoires du Paysage 2020

LE CONCOURS DES VICTOIRES DU PAYSAGE 2020

Après plusieurs étés caniculaires ou des épisodes pluvieux violents, les aménagements paysagers, les infrastructures vertes et le recours à des solutions fondées sur la nature s'imposent comme la voie à suivre pour bâtir la ville ou la réparer. Les apports de ces aménagements en matière de réduction des îlots de chaleur urbaine, de meilleure gestion de l'eau et de préservation de la biodiversité sont de plus en plus démontrés. Ils permettent aussi de revitaliser des quartiers, de repenser les connexions sur les territoires, d'améliorer le bien-être, ainsi que le cadre de vie et de travail et de favoriser le lien social.

Ces bénéfices sont obtenus grâce à des projets mis en œuvre par des professionnels sous l'impulsion de maîtres d'ouvrage. Les Victoires du Paysage, véritable distinction de la filière paysage, ont pour vocation de les récompenser, en mettant en exergue leurs actions publiques et entrepreneuriales, tout en témoignant du savoir-faire des professionnels du paysage et du végétal. Le concours a pour principales missions de sensibiliser les élus, les chefs d'entreprise et les particuliers à la démarche paysagère, et de les inciter à prendre en compte le végétal dans leurs projets d'aménagement ou de construction.

La septième édition des Victoires du Paysage s'est déroulée dans un contexte inédit de crise sanitaire et de confinements qui a renforcé cette conviction qu'il est important de mettre en lumière la filière du végétal et du paysage dans son ensemble, et les maîtres d'ouvrage qui s'engagent avec ses acteurs.

Cette édition 2020 offre une nouvelle fois une vision contemporaine et multifonctionnelle de l'aménagement paysager, et en prouve la valeur et la nécessité au sein de la cité.

Ce concours se distingue par trois principes fondamentaux, qui en font sa spécificité :

1) Un concours unique révélateur de réussites récompensant les collectivités, les entreprises et les particuliers. Car c'est bien le client qui, par sa volonté d'un projet et par sa commande, génère l'activité de la filière. Dans son ouvrage consacré à André Le Nôtre, *Portrait d'un homme heureux*, Erik Orsenna écrit : « Sans commanditaire, l'œuvre du jardinier demeure dans les cartons. Pour devenir réalité, le rêve a besoin d'espace et d'argent. Plus qu'aucun art, celui des jardins dépend d'un bon vouloir, allié à de gros et durables moyens. » Pouvons-nous trouver meilleur argumentaire pour étayer la philosophie des Victoires du Paysage ?

2) Une action collective. Les professionnels à l'origine de ce concours agissent dans le cadre d'une interprofession qui finance l'intégralité de cette action avec des fonds professionnels et collectifs. Cette indépendance permet d'éviter toute démarche corporatiste ou commerciale. Les professionnels sont bénévoles. Trois métiers se retrouvent unis dans cette action : les paysagistes concepteurs, qui élaborent les projets ; les pépiniéristes, qui fournissent les végétaux ; les entrepreneurs, qui réalisent les travaux.

3) Une aventure humaine au cours de laquelle les sites sont visités. Après une sélection sur dossier, les sites sont visités par des groupes de représentants des métiers du végétal et du paysage, auxquels se joignent, notamment, des journalistes de la presse professionnelle. Rien de tel pour apprécier « l'esprit du lieu » et se faire une juste opinion de la qualité de l'espace paysager.

LE CONCOURS 2020 EN QUELQUES MOTS

POUR LES MAÎTRES D'OUVRAGE PUBLICS OU PRIVÉS – DES AMÉNAGEMENTS ACHÉVÉS DEPUIS MOINS DE CINQ ANS ET RÉALISÉS PAR UN OU PLUSIEURS PAYSAGISTES
CONCEPTEURS, ENTREPRENEURS DU PAYSAGE ET PÉPINIÉRISTES – 84 DOSSIERS DÉPOSÉS AVANT LE 1^{ER} JUIN 2020 – 67 SITES PRÉSÉLECTIONNÉS POUR LES VISITES –
37 LAURÉATS DISTINGUÉS PAR LE GRAND JURY LE 6 OCTOBRE 2020.

www.lesvictoiresdupaysage.com



Les Victoires
du Paysage

Depuis 2008, les Victoires du Paysage récompensent
les plus beaux aménagements paysagers de France

330 projets
nominés

640 professionnels
valorisés

207 maîtres d'ouvrage
récompensés

133 collectivités territoriales
ou SEM primées

Une communauté de
7 700 personnes sur
les réseaux sociaux

www.lesvictoiresdupaysage.com

LE JURY

Le concours est possible grâce à l'implication des professionnels qui se rendent disponibles bénévolement pour les jurys en salle et les visites sur le terrain.

Ont participé aux visites et/ou aux séances du jury des Victoires du Paysage 2020 :

- MICHEL AUDOUY, secrétaire général de VAL'HOR et président du jury des Victoires du Paysage, paysagiste concepteur
- ERIK ORSENNA, écrivain, économiste, membre de l'Académie française et parrain des Victoires du Paysage 2020
- JULIE ANTOINE, paysagiste concepteur
- LOÏC ANTUNES, paysagiste concepteur
- ARNAUD ANSELMES, paysagiste concepteur
- AUDREY ATCHADÉ, paysagiste concepteur
- JULIEN BABY, paysagiste concepteur
- BÉLINDA BACQUET, paysagiste concepteur
- JEAN-PIERRE BERLIOZ, pépiniériste
- CATHY BIASS-MORIN, représentante de l'Association des ingénieurs territoriaux de France
- BÉNÉDICTE BOUDASSOU, rédactrice en chef d'En Vert & Vous
- EMMANUELLE BOUGAULT, chef de projet VAL'HOR
- PIERRE BRETAUDEAU, pépiniériste
- VÉRONIQUE BRUN, représentante de la Fédération nationale des producteurs de l'horticulture et des pépinières
- SYLVIE CACHIN-LAROCHE, paysagiste concepteur
- FABIENNE CASANABE, entrepreneur du paysage
- ÉRIC CAUSSAT, entrepreneur du paysage
- AUDE K. CHARIÉ, attachée de presse jardin
- SÉVERINE CLÉDAT, paysagiste concepteur
- ROMUALD COUSIN, paysagiste concepteur
- ANTOINE DAGANAUD, pépiniériste
- RODOLPHE DEBRUILLE, pépiniériste
- DANIELLE DELIGNY, représentant de Qualipaysage
- JEAN-MARC DELPEYROUX, entrepreneur du paysage
- CLAIRE DENIS, paysagiste concepteur
- DOMINIQUE DURAND, directeur des espaces verts de Beauvais
- JEANNE DUVERGÉ, responsable du bureau d'études de la direction des espaces verts de Caen
- ARIANE DELILEZ, déléguée générale de la Fédération française du paysage
- PASCAL FAYOLLE, rédacteur en chef du *Lien horticole*
- SONIA FONTAINE, paysagiste concepteur
- BENOIT GANEM, président de Flora Nova
- GILLES GAROS, paysagiste concepteur
- MICHÈLE GASQUET, entrepreneur du paysage
- ROSER GINJAUME, paysagiste concepteur

- CAROLINE GIRARDIÈRE, chargée de projets Nature en ville & Paysage – CDC Biodiversité, représentant le CIBI
- JEAN-PIERRE GUENEAU, président d'Hortis
- YAËL HADDAD, journaliste
- ADRIEN IMBERT, entrepreneur du paysage
- MICHEL JOURDHEUIL, chargé de mission Jardins du Val-d'Oise
- MARC KOEHLER, pépiniériste
- CHRISTOPHE LARROQUET, paysagiste concepteur
- GUILLAUME LAULAN, paysagiste concepteur
- MICHEL LE BORGNE, pépiniériste
- JEAN LEGARDEZ, pépiniériste
- HERVÉ LE ROY, paysagiste concepteur
- MAUD LELIÈVRE, déléguée générale des Eco Maires
- SYLVIE LIGNY, présidente de l'Association des journalistes du jardin et de l'horticulture
- MARIANNE LOUIS, directrice générale de L'Union sociale pour l'habitat
- ANNE MAGUÉRO, paysagiste concepteur
- STÉPHANIE MALLIER, paysagiste concepteur
- ANTOINE MARACHE, paysagiste concepteur
- MAX MARTIN, entrepreneur du paysage
- SABINE MARTIN
- PASCALE MERCIER, paysagiste concepteur
- MARTINE MEUNIER, directrice de la rédaction des Éditions de Bionnay
- LAURENT MIGUET, rédacteur en chef de *Paysage Actualités*
- ÉRIC MOINARD, entrepreneur du paysage
- CLAIRE MONOT, déléguée régionale de l'UNEP – Les entreprises du paysage
- AGATHE MORDKA, paysagiste concepteur
- CATHERINE MULLER, entrepreneur du paysage, membre du Bureau de VAL'HOR
- DANIEL MUTSCHLER, pépiniériste
- SYLVIE PIGOT, paysagiste concepteur
- ERICK ROIZARD, président des Éditions de Bionnay
- JEAN-SÉBASTIEN SAUVOUREL, conseiller chez Villes de France
- NICOLAS SCHAEDELE, entrepreneur du paysage
- ARIANE SELINGER, directrice de la communication, UNEP – Les entreprises du paysage
- RÉMY SUBLET, représentant de Qualipaysage
- OLIVIER TOPART, directeur des espaces verts de Sentlis
- JÉRÔME TRONC, pépiniériste
- VÉRONIQUE VAGNY, entrepreneur du paysage
- ÉDITH VALLET, paysagiste concepteur
- LIONEL VRIGNON, entrepreneur du paysage



Photos réalisées pendant les visites techniques à l'été 2020

LE PALMARÈS 2020

Les Victoires du Paysage 2020 récompensent 37 lauréats : 27 collectivités, 7 entreprises et 3 particuliers.

GRAND PRIX DU JURY

Nantes Métropole Aménagement (44) : Jardin extraordinaire de la carrière Miséry..... 17

MAÎTRES D'OUVRAGE PUBLICS ET BAILLEURS SOCIAUX – ESPACES PUBLICS GRANDE ÉCHELLE

OR Lorient (56) – Parc Jules Ferry..... 21
ARGENT Angers (49) – Avenue et square Jeanne d'Arc..... 23
BRONZE Toulouse Métropole (31) – Île du Ramier – Secteur Nord..... 25

MAÎTRES D'OUVRAGE PUBLICS ET BAILLEURS SOCIAUX – ESPACES PUBLICS PETITE ÉCHELLE

OR Montblanc (34) – Centre-bourg : place de l'Église..... 27
ARGENT Claix, co-maîtrise d'ouvrage Grenoble Alpes Métropole (38) – Parvis des sources..... 29
BRONZE Courbevoie, co-maîtrise d'ouvrage Asnières-sur-Seine (92) – Place de la gare..... 31

MAÎTRES D'OUVRAGE PUBLICS ET BAILLEURS SOCIAUX – JARDINS ET PARCS URBAINS

OR Auch (32) – Réhabilitation du square Jérôme Cuzin..... 33
ARGENT Assistance publique des hôpitaux de Paris (75) – Jardin de l'hôpital Necker pôle mère-enfant..... 35
BRONZE Montigny-le Bretonneux (78) – Cimetière des IV Pavés..... 37

MAÎTRES D'OUVRAGE PUBLICS – AMÉNAGEMENTS DE QUARTIER

OR Villeurbanne (69) – Jardin Jacob-Hugentobler..... 39
ARGENT Pecquencourt (59) – Requalification de l'espace central des cités Lemay et Sainte-Marie classées au Patrimoine mondial de l'Unesco..... 41
BRONZE Argonay (74) – Parc Varenard de Billy..... 43

BAILLEURS SOCIAUX – AMÉNAGEMENTS DE QUARTIER

OR Aquitanis, OPH de Bordeaux Métropole – Locus Solus, création d'une ferme urbaine sur dalle à Bordeaux (33)..... 45
ARGENT Seqens – Travaux de résidentialisation et d'aménagement extérieur Résidence Grande Rue à Garches (92)..... 47
BRONZE Seine-Saint-Denis Habitat – Cœurs d'îlots de la cité-jardin de Stains (93)..... 49

MAÎTRES D'OUVRAGE PUBLICS ET BAILLEURS SOCIAUX – ESPACES À DOMINANTE NATURELLE

OR Poitiers (86) – Îlot Tison..... 51
ARGENT Louverné (53) – La coulée verte de Louverné..... 53
BRONZE Le Port-Marly (78) – Parc naturel de l'île de la Loge..... 55

MAÎTRES D'OUVRAGE PUBLICS ET BAILLEURS SOCIAUX – INFRASTRUCTURES

OR Calais (62) – Front de mer de Calais..... 57
ARGENT Sérignan (34) – Belvédère, voie verte, parking sur les berges de l'Orb..... 59
BRONZE Établissement public d'aménagement Paris-Saclay (91) – Le jardin argenté à Gif-sur-Yvette..... 61

ENTREPRISES – COMMERCE & ENTREPRISES

OR L'Hôtel du Parc – Les jardins de l'Hôtel du Parc à Obernai (67)..... 65
ARGENT Nature et Découvertes, co-maîtrise d'ouvrage CLAP – Ferme Nature et Découvertes à Versailles (78)..... 67
BRONZE Pernod-Ricard University – Domaine de la Voisine – Pernod-Ricard University à Clairefontaine-en-Yvelines (78)..... 69

ENTREPRISES – PROMOTEURS IMMOBILIERS & AMÉNAGEURS LOTISSEURS

OR SAS Evergreen représentée par le Crédit Agricole Immobilier – Campus Crédit Agricole Evergreen à Montrouge (92)..... 71
ARGENT Bouygues Immobilier Agence IDF Sud (91 et 77) – Résidence Émeraude à Brétigny-sur-Orge (91)..... 73
BRONZE GGL Aménagement – Quartier via Domitia-Olivette au Crès (34)..... 75

PARTICULIERS

OR Nicolas Gangnet – Les dunes perchées à Ensuès-la-Redonne (13)..... 79
ARGENT SCI Grimvallon – Le parc du Verger à Grimaud (83)..... 81
BRONZE Stefan Spang – Jardin Spang à Soorts-Hossegor (40)..... 83

PATRIMOINE

OR Chemins du Patrimoine en Finistère – Jardins des arbres médicinaux de l'abbaye de Daoulas (29)..... 87
ARGENT Communauté urbaine du Grand Reims (51) – Le phare de Verzenay..... 89
BRONZE Département de la Charente-Maritime – Pointe des baleines, abords du phare..... 91

MENTION ET PRIX SPÉCIAUX DU JURY

PRIX SPÉCIAL «CŒUR DE VILLE» Béziers (34) – Place Jean Jaurès..... 95
PRIX SPÉCIAL DU JURY Département des Yvelines (78), co-maîtrise d'ouvrage Communauté urbaine Grand Paris Seine-et-Oise – Parc du Peuple de l'herbe à Carrières-sous-Poissy..... 97
MENTION SPÉCIALE DU JURY REI Habitat – Jardin Le Bourg à Montreuil (93)..... 99



GRAND PRIX





GRAND PRIX DU JURY

Jardin extraordinaire de la carrière Miséry

Nantes Métropole Aménagement (44)

Offrir un nouveau lieu d'attractivité à la ville, en transformant une ancienne carrière en un jardin luxuriant

Lieu unique et insolite dans le paysage nantais, la carrière Chantenay est l'un des marqueurs du sillon de Bretagne, commençant à Nantes et se terminant à la pointe du Raz, 250 kilomètres plus loin. À la rencontre des deux monuments géographiques que constituent le sillon et la Loire, le site de la carrière Miséry offre un lieu extraordinaire tant par ses matières, ses points de vue, son microclimat et son histoire, que par sa situation urbaine.

C'est dans ce contexte que le projet de jardin a vu le jour, afin de révéler toutes les caractéristiques extraordinaires du site et d'en faire un lieu nouveau pour les Nantais au service de la nature et du rayonnement de la métropole.

Le jardin est d'abord conçu comme un lieu unique, ouvert, de lien et d'interface écologique entre la ville et la nature, à toutes les échelles de territoire. Il s'organise autour d'un dessin souple et ondulatoire, et il est relié au quartier de Chantenay par une promenade ponctuée de sept belvédères offrant des points de vue incontournables sur la ville et la carrière elle-même.

Une cascade de 25 mètres révèle le front de taille de la falaise, tandis qu'une palette végétale d'une richesse incroyable (fougères arborescentes, bananiers, mais également arbres et plantes plus tempérées choisies dans

des pépinières de la région...) procure une impression d'opulence et génère une ambiance exotique adaptée au microclimat préexistant sur site.

Cet extraordinaire jardin est une réussite complète sur les plans de la collaboration avec la maîtrise d'ouvrage, de la richesse des palettes végétales supports de l'expression des savoir-faire paysager et horticole, et des usages. En réhabilitant un lieu oublié et délaissé, le 101e jardin de Nantes est devenu l'un des plus attractifs.



MAÎTRISE D'OUVRAGE : Nantes Métropole Aménagement

PAYSAGISTE CONCEPTEUR : Phytolab

ENTREPRENEUR DU PAYSAGE : Id Verde (agence de Nantes)

PÉPINIÉRISTES : Pépinières du Val d'Erdre, Pépinière Lepage

MANDATAIRE DU PROJET : Reichen et Robert & Associés

A stylized, light-colored tree graphic is positioned on the right side of the page. The tree's trunk and branches are composed of human silhouettes, with the branches extending upwards and outwards, ending in leaf-like shapes. The overall design is minimalist and symbolic, representing a community or a shared structure.

**MAÎTRES D'OUVRAGE PUBLICS
ET BAILLEURS SOCIAUX**

Parc Jules Ferry

Lorient (56)

Répondre aux nombreux besoins des citoyens en renouant avec la nature en centre-ville

Situé sur l'axe historique de reconstruction du centre-ville, à l'emplacement du ruisseau du Faouedic et de l'ancien port, le réaménagement du parc Jules-Ferry est le dernier projet d'un vaste programme de renouvellement urbain et d'embellissement. Vécue comme un « *no man's land* », un espace vert sans qualité, sans usage, le parc Jules Ferry, aujourd'hui réaménagé, a retrouvé une véritable fonction de poumon vert pour la ville de Lorient.

Ce bel espace de nature au cœur de la ville, considéré comme le « Central Park » de Lorient, est constitué d'une rambla au contact du centre-ville et des commerces, du parc et de la place Glotin et son miroir d'eau. La simplicité et la polyvalence des espaces permettent aussi d'accueillir de nombreux usages. Cet aménagement fédérateur, fait dans le respect et le rappel du patrimoine urbain, a également permis un meilleur partage des lieux entre tous les usagers et une augmentation de l'attractivité du centre-ville.

Au regard de la forte fréquentation actuelle du parc et de l'expérience de ses potentialités, ces aménagements correspondent aux besoins exprimés des habitants et des usagers d'amélioration du cadre de vie et de leurs relations sociales.

MAÎTRISE D'OUVRAGE : Ville de Lorient

PAYSAGISTE CONCEPTEUR / MANDATAIRE DU PROJET : In Situ

ENTREPRENEURS DU PAYSAGE : Id Verde (agence de Vannes) – Atlantic Paysage

PÉPINIÉRISTES : Pépinières Daniel Soupe – Cholat Pépinières – Pépinières du Val d'Erdre – Pépinières Chauviré

DATE DE RÉCEPTION DU PROJET : juillet 2018





Avenue et square Jeanne d'Arc

Angers (49)

Requalifier un axe historique en le transformant en parcours végétal au cœur de la ville

Ce projet de réaménagement de l'avenue et du square Jeanne-d'Arc s'inscrit dans un projet de végétalisation du cœur de ville d'Angers. Objectif ? Créer un parcours végétal au cœur de la ville allant de la promenade du bout du monde au square Jeanne-d'Arc.

À travers ce réaménagement, c'est donc un axe arboré historique qui a retrouvé son attrait et qui a été restitué aux piétons et autres mobilités actives, en répondant aux enjeux actuels des espaces de nature en ville. La perspective historique de 1617 et le caractère majestueux de l'avenue sont restaurés dans le respect de la conception des grands parcs angevins. Vitrine ludique et pédagogique du savoir-faire angevin en matière d'horticulture, le mail expose, ainsi, la collection d'hortensias de la ville et d'autres essences issues de pépinières locales.

Les chemins de rives et de placettes plus intimistes qui le bordent mettent en valeur le patrimoine végétal et architectural des maisons de maître de sa rive sud. Tout sur l'avenue invite à la promenade et à la pause.



MAÎTRISE D'OUVRAGE : Ville d'Angers

PAYSAGISTE CONCEPTEUR / MANDATAIRE DU PROJET : Ilex Urbanisme

ENTREPRENEURS DU PAYSAGE : Edelweiss Paysages – Pierre Halopé

PÉPINIÉRISTES : Pépinières Chauviré – Plandanjou – Nova-Flore

DATE DE RÉCEPTION DU PROJET : mai 2018

Île du Ramier – Secteur Nord

Toulouse Métropole (31)

Reconnecter la ville à son fleuve et à son environnement naturel

Comprise entre deux bras de la Garonne, l'île du Ramier s'étire sur 4 km, de la périphérie toulousaine jusqu'au centre-ville. Longtemps isolée, elle fut investie dans un premier temps par l'activité industrielle, avec des moulins à poudre, notamment, avant d'accueillir le « Parc toulousain » début 1900, puis un parc municipal des sports au milieu du XX^e siècle. L'aménagement paysager de la partie nord de l'île du Ramier – partie représentant le point d'entrée de l'île depuis le centre-ville de Toulouse – a consisté à valoriser le patrimoine existant, comme l'écluse Saint-Michel, afin de remettre en avant la présence du fleuve et son interaction avec l'île.

De nouveaux usages sont développés, afin d'accueillir le public sur cet espace longtemps délaissé. Ainsi, une guinguette estivale vient trouver sa place au bord de l'écluse et des belvédères permettent à nouveau de voir la Garonne et le paysage toulousain depuis le fleuve. Un large théâtre de verdure articule l'accès depuis le pont jusqu'aux promenades des berges et s'ouvre sur le paysage de la Garonne. Des jeux pour enfants créés sur la thématique des bateaux pêcheurs de sable – qui parcouraient autrefois le centre-ville – viennent animer le lieu.

Cet aménagement paysager réalisé dans le respect de l'espace naturel environnant, revalorisant un domaine public de bord de Garonne, a permis aux Toulousains de redécouvrir ce lieu et de se reconnecter à la nature.

MAÎTRISE D'OUVRAGE : Toulouse Métropole

PAYSAGISTE CONCEPTEUR : Atelier Gama

ENTREPRENEUR DU PAYSAGE : Caussat Espaces Verts

PÉPINIÉRISTES : Pépinières du Padouenc – Les jardins d'Engandou

MANDATAIRE DU PROJET : EGIS Villes et Transports

DATE DE RÉCEPTION DU PROJET : juin 2018



Centre-bourg : place de l'Église

Montblanc (34)

Améliorer le cadre de vie par le traitement tout en finesse du renouveau architectural et végétal d'un centre-bourg

Commune d'un peu plus de 2 000 habitants typiquement méditerranéenne, Montblanc est constituée d'un vieux centre médiéval avec ses rues étroites et ses porches voûtés, groupé autour de l'église paroissiale Sainte-Eulalie.

À la suite du curetage d'un îlot dans le centre historique, la commune souhaite retrouver une respiration dans un cœur médiéval très dense pour valoriser l'église et retrouver une place de village. L'aménagement du centre-bourg montre l'intérêt d'une démarche qui associe l'intervention sur du bâti délabré et la création d'espaces publics de qualité, en supprimant le stationnement, en introduisant le végétal et en traitant la question patrimoniale. Un soin particulier a été apporté aux seuils des maisons, qui ont été végétalisés en totale concertation avec les habitants, afin de faciliter l'entretien futur.

Ce projet remet en scène l'ombre et la lumière dans la vieille ville et (re)valorise le cadre de vie des habitants du centre historique.

MAÎTRISE D'OUVRAGE : Commune de Montblanc

PAYSAGISTE CONCEPTEUR / MANDATAIRE DU PROJET : Atelier Sites

ENTREPRENEUR DU PAYSAGE : UPEE 7

PÉPINIÉRISTE : Pépinières Daniel Soupe

DATE DE RÉCEPTION DU PROJET : juin 2018





Parvis des sources

Claix – Co-maîtrise d'ouvrage Grenoble Alpes Métropole (38)

Redonner du sens et des usages à un lieu non défini par un aménagement simple et sécurisant, en créant un espace public de qualité

Requalifié, rénové, sécurisé, optimisé, approprié, cet espace public, sans fonction ni âme, est aujourd'hui devenu «le Parvis des Sources». L'aménagement a permis de répartir harmonieusement et de redonner à cet espace public communal au sein du quartier «Pont Rouge» différentes fonctions et différents usages : un espace de jeux, d'agrément, d'accès et de stationnements à proximité directe de l'école communale pour faciliter la vie quotidienne des habitants et sécuriser le trajet des enfants.

Conçu en totale concertation avec les usagers du site pour faciliter son appropriation, l'aménagement paysager compose un paysage en accord avec l'identité locale de la commune de Claix, située au pied de la montagne de Rochefort face au Vercors. Il s'appuie sur une palette végétale régionale inspirée de la biodiversité locale. C'est ainsi que, d'un espace public sans nom, sans identité, sans fonction est né le Parvis des Sources, un espace de vie clairement identifié et identifiable par les habitants.



MAÎTRISE D'OUVRAGE : Ville de Claix

CO-MAÎTRISE D'OUVRAGE : Grenoble Alpes Métropole

PAYSAGISTE CONCEPTEUR / MANDATAIRE DU PROJET : Épode

ENTREPRENEUR DU PAYSAGE : Espaces Verts du Dauphiné

PÉPINIÉRISTE : Pépinières Daniel Soupe

DATE DE RÉCEPTION DU PROJET : décembre 2018

Place de la gare

Courbevoie – Co-maîtrise d'ouvrage Asnières-sur-Seine (92)

Revaloriser l'espace public et le quartier grâce à un aménagement végétal qualitatif, même dans une partie très dense de la ville

La requalification de la place a été menée en parallèle de la réhabilitation de la gare de Bécon-les-Bruyères par la SNCF. Ce projet fait le lien entre des enjeux complexes et de différentes natures sur des espaces de faibles superficies : la gestion de flux piétons importants, l'amélioration des dessertes, la mise en valeur du patrimoine architectural et le renforcement de la présence du végétal.

L'aménagement permet de faire cohabiter les différents usagers et usages de cette place, à la fois lieu de passage et espace de vie pour le quartier. Une palette végétale diversifiée propice à l'accueil d'une biodiversité urbaine a été implantée pour renaturer ce milieu urbain et anthropique.

L'aménagement paysager de la place de la gare offre une certaine forme de nature en ville, adaptée aux contraintes urbaines par le choix d'essences aptes à répondre aux différentes problématiques écologiques d'aujourd'hui, avec un traitement des sols permettant la récupération des eaux de ruissellement, et source de bien-être grâce à une ambiance agréable à la sortie de la gare, confortée par un nouveau dynamisme des commerces riverains...

MAÎTRISE D'OUVRAGE : Ville de Courbevoie

CO-MAÎTRISE D'OUVRAGE : Ville d'Asnières-sur-Seine

PAYSAGISTE CONCEPTEUR / MANDATAIRE DU PROJET : AME agence d'Urbanisme et de Paysage

ENTREPRENEURS DU PAYSAGE : Marcel Villette – Id Verde (agence de Champlan)

PÉPINIÉRISTES : Pépinières Daniel Soupe – Isiplant

DATE DE RÉCEPTION DU PROJET : décembre 2018



Réhabilitation du square Jérôme Cuzin

Auch (32)

Créer un îlot de fraîcheur au cœur d'un centre historique très minéral

Proposer un jardin fortement paysager qui valorise le bâtiment classé de l'ancienne chapelle tout en offrant un nouvel espace ludique de détente et de fraîcheur au cœur d'un quartier urbain dense fut tout l'enjeu de ce projet d'aménagement paysager. La création du square Jérôme Cuzin lui permet d'offrir aujourd'hui deux espaces distincts, chacun pourvu d'une palette végétale spécifique et très variée (sur 2 800 m², 2 000 plantes en 93 espèces et cultivars ont été plantées) : en partie haute se trouve le jardin frais, proposant une terrasse en balcon sur le paysage, et sur la pente abrupte du site, un jardin plus sec se déploie à travers un jeu de massifs et de tapis de plantes vivaces en « patchwork » traversé par un pas japonais de grandes dalles.

Répondant parfaitement aux attentes concernant la réhabilitation de l'ancien jardin et son ouverture au quartier, le square Jérôme-Cuzin, ainsi réaménagé, propose de nouveaux usages : il est à la fois un îlot de fraîcheur et un lieu de détente de proximité ; un jardin original et unique mettant en valeur le patrimoine existant et proposant un nouvel espace de nature dans un centre-ville minéral.

MAÎTRISE D'OUVRAGE : Ville d'Auch

PAYSAGISTE CONCEPTEUR / MANDATAIRE DU PROJET : Un Pour Cent Paysages

ENTREPRENEUR DU PAYSAGE : So Paysages (Sud-Ouest Paysages)

PÉPINIÉRISTES : Pépinière Filippi – Pépinières Charentaises – Les Jardins d'Engandou – Rezo Plant

DATE DE RÉCEPTION DU PROJET : novembre 2018



Jardin de l'hôpital Necker pôle mère-enfant

Assistance publique des hôpitaux de Paris (75)

Dernière œuvre de l'architecte paysagiste Pascal Cribier, le jardin du groupe hospitalier Necker Enfants Malades avait une vocation bien spécifique : apporter le repos et permettre la promenade. Cet objectif est complété d'une ambition d'amélioration écologique du programme urbain.

Les motifs paysagers mis en place, tels que le nivellement en buttes moelleuses, ou encore les choix de gabarits et de coloris végétaux servent discrètement, mais efficacement, la vie de l'hôpital. Ce jardin offre ainsi un cadre reposant et unique pour les usagers, tout en valorisant la tour Keith Haring grâce au choix d'une palette végétale en harmonie avec ses coloris. Il relève le défi de proposer un espace paysager original et qualitatif malgré les contraintes techniques imposées par le contexte hospitalier.

Îlot vert au cœur d'un arrondissement parisien dense, ouvert aux riverains, cet espace public très végétalisé, luxuriant et coloré, est attractif pour la faune locale, qui s'y réfugie et s'y nourrit.

Ce jardin est un lieu de repos, d'apaisement et de promenade pour les enfants, parents, soignants et visiteurs : des profils très divers liés par la nécessité de soins ; soins auxquels le jardin contribue à son échelle.



MAÎTRISE D'OUVRAGE : Assistance publique des hôpitaux de Paris

PAYSAGISTES CONCEPTEURS : Pascal Cribier – Phytoconseil

ENTREPRENEUR DU PAYSAGE : Id Verde (agence IDF Est)

PÉPINIÉRISTES : Pépinières Chatelain – Pépinières Daniel Soupe – Lappen – Uddenhout

MANDATAIRE DU PROJET : Philippe Gazeau Architecte

DATE DE RÉCEPTION DU PROJET : février 2018

Cimetière des IV Pavés

Montigny-le-Bretonneux (78)

Concevoir un cimetière comme un parc, lieu de promenade, de recueillement et de réconfort

Manière nouvelle de réutilisation d'un lieu en perte de vocation, la réhabilitation d'un ancien terrain sportif à l'état de friche en un cimetière a permis de transformer totalement l'image de cet espace. Auparavant laissé à l'abandon, il a, ainsi, retrouvé une double vocation : celle d'un site qui associe à la fois les pratiques funéraires et le cortège des ressentis, et celle d'un jardin de promenade.

La palette végétale et la réalisation du cimetière contribuent à lui donner une ambiance de jardin et s'adaptent aux contraintes du maître d'ouvrage : grande diversité d'essences, rustiques, non colonisatrices et au port plutôt libre, densité importante à la plantation tout en portant une attention particulière à toutes les strates (bulbes, herbacées, arbustives, arbres...) pour que chaque plante trouve sa place.

Ce cimetière-parc – avant d'être un site funéraire – propose aux habitants un espace dédié à la promenade, à la contemplation et au recueillement, à la fois dans la ville et légèrement en retrait. En cela, il est un précieux réconfort pour les personnes dans le deuil, un espace de soulagement essentiel. Fréquenté et animé, ce lieu est, en définitive, un espace où la biodiversité s'exprime autour de l'humain. Il est un lieu vivant et de renaissance des personnes dans le chagrin ou la nostalgie.

MAÎTRISE D'OUVRAGE : Ville de Montigny-le-Bretonneux

PAYSAGISTE CONCEPTEUR / MANDATAIRE DU PROJET : Arc-en-Terre

ENTREPRENEUR DU PAYSAGE : Parc Espace

PÉPINIÉRISTES : Pépinières Chauviré – Pépinières Chatelain

DATE DE RÉCEPTION DU PROJET : janvier 2017



Jardin Jacob-Hugentobler

Villeurbanne (69)

Créer un îlot de nature au cœur d'un quartier urbain dense

Le réaménagement d'un ancien terrain du rectorat tout en dénivelé en un jardin public devrait répondre à plusieurs objectifs : offrir un espace de détente aux habitants et répondre aux enjeux climatiques en créant un îlot de fraîcheur dans un quartier urbain très dense, tout en préservant et valorisant le patrimoine arboré existant, à savoir un magnifique *Ginkgo biloba*.

Cet espace de 6 500 m² propose aujourd'hui plusieurs lieux à différentes échelles : un espace ouvert sur la prairie, un espace humide et ludique avec douches, des aires de jeux pour les petits et les adolescents, ainsi qu'un belvédère. De multiples cheminements – accessibles à tous – ont été créés pour permettre une promenade à la fois dans la partie basse et haute du site, grâce, notamment, à l'installation d'une passerelle au niveau des arbres.

Véritable espace de détente pour les habitants du quartier, ce parc est aussi un formidable espace de nature en ville, donnant refuge à une biodiversité retrouvée.

MAÎTRISE D'OUVRAGE : Ville de Villeurbanne

PAYSAGISTE CONCEPTEUR / MANDATAIRE DU PROJET : Atelier Sites

ENTREPRENEURS DU PAYSAGE : Parc et Sport – Terideal

PÉPINIÉRISTES : Innocenti & Mangoni Piante – Pépinières Daniel Soupe

DATE DE RÉCEPTION DU PROJET : juillet 2017



Requalification de l'espace central des cités Lemay et Sainte-Marie classées au Patrimoine mondial de l'Unesco

Pecquencourt (59)

Redonner une identité aux espaces publics et soigner le cadre de vie de tout un quartier

Classées au Patrimoine mondial de l'Unesco, les cités Lemay et Sainte-Marie – malgré leur grande valeur patrimoniale – avaient une image négative, notamment à cause de leurs espaces publics totalement dégradés. Ce projet de requalification de l'espace central accompagne donc un projet plus global de protection du patrimoine, d'adaptation des logements et de valorisation du cadre de vie. L'objectif du maître d'ouvrage était de transformer ce vaste espace délaissé en un lieu vivant, en une nouvelle centralité mettant à la fois en scène un patrimoine exceptionnel et recréant du lien et de la vie au cœur du quartier. Objectif atteint.

Abordé comme un vaste parc aux ambiances végétales diversifiées qui se succèdent au fil du parcours, le projet participe à une évolution notable du cadre de vie des deux cités. Il a permis la création d'une identité pour chaque lieu et l'amélioration de l'usage de l'ensemble des pratiques de l'espace public.

En plus d'offrir de nouveaux lieux de vie aux habitants du quartier, la requalification des espaces publics associée à la restauration des maisons a permis d'inscrire ces cités dans un parcours de découverte touristique du patrimoine minier.

MAÎTRISE D'OUVRAGE : Ville de Pecquencourt

PAYSAGISTE CONCEPTEUR / MANDATAIRE DU PROJET : Savart Paysage

ENTREPRENEUR DU PAYSAGE : Colas Nord-Est

PÉPINIÉRISTE : Vicq Arbor Pépinières

DATE DE RÉCEPTION DU PROJET : novembre 2018



Parc Varenard de Billy

Argonay (74)

Offrir un nouveau poumon vert, refuge pour la biodiversité, à un quartier au cœur de la ville dense

Situé entre la plaine des sports et l'écoquartier des Rigoles, le parc Varenard-de-Billy offre un poumon vert de 1,5 ha au cœur d'un quartier qui s'est fortement densifié. Le parc est à la fois un lieu de détente, de partage et de cohésion sociale, à travers ses jardins familiaux et ses nombreux espaces de rencontre, mais aussi un refuge pour la biodiversité en ville.

La gestion de l'eau, avec ses multiples espaces dédiés, est la colonne vertébrale de l'aménagement et fait l'objet d'une mise en scène permanente. S'organisant et évoluant comme un espace naturel, le parc offre un refuge de biodiversité au sein même de la ville. Plusieurs espaces ont ainsi été créés, dans la volonté de développer des milieux différents riches, dont le but principal est d'accueillir des espèces végétales et animales indigènes. Sur la partie amont du parc, un potager partagé, en restanque, a été aménagé, au milieu duquel se trouve une placette adossée à la cabane de jardin. La partie centrale, sorte de grande pelouse, peut se transformer en scène ouverte face aux gradins. La partie aval, quant à elle, est totalement naturelle. Une zone humide est recréée, alimentée par une noue qui lie l'ensemble de ces espaces.



MAÎTRISE D'OUVRAGE : Commune d'Argonay

PAYSAGISTE CONCEPTEUR / MANDATAIRE DU PROJET : Les Architectes du Paysage

ENTREPRENEUR DU PAYSAGE : Berlioz

PÉPINIÉRISTE : Cholat Pépinières

DATE DE RÉCEPTION DU PROJET : décembre 2018



Locus Solus – Création d'une ferme urbaine sur dalle à Bordeaux

Aquitanis, OPH de Bordeaux Métropole (33)

Relever le défi de la réhabilitation de logements sociaux grâce au végétal et à un projet d'habitat participatif (re)définissant le vivre-ensemble

Locus Solus est le premier projet de logements collectifs sociaux locatifs conçu dans une démarche participative. À partir d'un « squelette » défini – une dalle de 2000 m² au-dessus d'un parking existant – les futurs habitants ont co-imaginé leur logement et, au-delà, un lieu singulier où vivre ensemble.

Le projet comprend 47 logements disposant tous de jardins d'hiver et d'une « ferme urbaine » pour produire ensemble des fruits et des légumes.

L'aménagement paysager de la dalle intègre harmonieusement toutes les fonctions liées à la ferme urbaine (surfaces de cultures, poulailler, compost, serre, espaces de convivialité...). Le concept de pleine terre est revu et conçu selon un principe de culture en lasagne ou à partir d'un substrat prêt à jardiner. Chaque habitant dispose d'une surface cultivable sur la dalle.

Ouverte sur l'extérieur, la dalle est d'accès public en journée, ce qui a permis de réserver plusieurs lopins cultivables à des riverains extérieurs. Le parvis, relié au rez-de-chaussée par une large rampe accessible à vélo ou à pied, est un point de jonction avec l'espace public.

Bailleur et locataires témoignent du succès de l'opération, véritable défi végétal relevé dans une cité HLM, exemplaire pour d'autres sites.



MAÎTRISE D'OUVRAGE : Aquitanis, OPH de Bordeaux Métropole

PAYSAGISTE CONCEPTEUR / MANDATAIRE DU PROJET : Trouillot Hermel Paysagistes

ENTREPRENEUR DU PAYSAGE : Brettes Paysage

PÉPINIÉRISTES : Pépinières Charentaises – Pépinière Lepage

DATE DE RÉCEPTION DU PROJET : juillet 2018

Travaux de résidentialisation et d'aménagement extérieur de la résidence Grande Rue à Garches

Seqens - Garches (92)

Revaloriser et humaniser les espaces par le végétal

L'aménagement paysager réalisé dans cette résidence – auparavant dépourvue d'espaces verts – avait pour objectif principal de revaloriser les espaces communs et d'apporter de l'humanité à ce lieu minéral. La réorganisation des espaces grâce à un aménagement simple a permis de recréer des espaces de détente et de retrouvailles pour les habitants, et de créer une véritable promenade champêtre au sein même de la résidence, permettant de se déplacer dans l'ensemble du site, en reliant les quatre bâtiments.

Préservant les très beaux arbres présents, l'aménagement paysager – grâce au choix d'une palette végétale réalisée en lien avec la Ligue de protection des oiseaux – a permis de restaurer une certaine biodiversité sur le site. Un parterre aromatique a été créé en concertation avec les habitants, et des espaces de pelouse ont été installés pour permettre une gestion différenciée des lieux.



MAÎTRISE D'OUVRAGE : Seqens

PAYSAGISTE CONCEPTEUR / MANDATAIRE DU PROJET : D&H Paysages

ENTREPRENEUR DU PAYSAGE : Pinson Paysages

PÉPINIÉRISTES : Pépinières Chauviré – Pépinières Levavasseur

DATE DE RÉCEPTION DU PROJET : juin 2017

Cœurs d'îlots de la cité-jardin de Stains

Seine-Saint-Denis Habitat (93)

Faire renaître une cité-jardin en lui redonnant sa vocation de lien social autour du végétal

Presque 100 ans nous séparent de la date de la première étape de la construction de la cité-jardin de Stains, qui fut édifiée entre 1921 et 1933 sur le périmètre du parc de l'ancien château de Stains.

Les avenues et rues épousent le parcours des anciennes allées du parc. Les bâtiments collectifs sont construits le long des voies principales et les pavillons groupés le long des rues secondaires. Les sept cœurs d'îlots constituent à l'origine des espaces de vie collective, de rencontres et de vie sociale. Si certains avaient conservé un usage de jardins plantés, la majorité était abandonnée, à l'état de friche urbaine, souffrant de leur enclavement et de la difficile lisibilité de leur accès.

Le projet d'aménagement des cœurs d'îlots a été intégré dans un projet de renouvellement urbain d'envergure financé par l'ANRU, participant à la pérennisation de cet ensemble immobilier et de ce quartier d'exception à caractère patrimonial.

Le projet a permis la revalorisation d'espaces en friche situés en cœur d'îlot des parcelles bâties en front de rue, et de retrouver les fonctions récréatives et potagères initiales de ces cœurs d'îlots. Ce sont ainsi quatre des sept cœurs d'îlots qui ont été aménagés en jardins familiaux, partagés ou pédagogiques, par la maîtrise d'ouvrage.

Les anciens espaces en friche ont ainsi retrouvé leur vitalité, la culture potagère ancestrale sur ce site a été pérennisée et la nature en ville a été protégée, dans un site d'exception qui a retrouvé son lustre d'antan.

MAÎTRISE D'OUVRAGE : Seine-Saint-Denis Habitat

PAYSAGISTE CONCEPTEUR : Agence Pôles

ENTREPRENEUR DU PAYSAGE : Id Verde (agence IDF Est)

PÉPINIÉRISTE : Uddenhout

DATE DE RÉCEPTION DU PROJET : février 2015



Îlot Tison

Poitiers (86)

Créer un nouvel espace de ressourcement et de fraîcheur, carrefour de rencontres entre les quartiers, en redonnant accès aux berges d'une île au cœur de la ville

La réhabilitation de l'îlot Tison s'inscrit dans un vaste programme de reconquête des berges du Clain et de la Boivre, engagé par la collectivité depuis 25 ans dans le cadre du parc naturel urbain (PNU); ce qui lui permet de disposer, à ce jour, de 250 ha d'espaces naturels préservés et ouverts au public.

Cet aménagement est une occasion de requalification d'une friche autrefois occupée par une scierie, et de réactivation de ce lieu singulier situé près du centre-ville et au contact du Clain, en offrant un nouveau lieu de détente au cœur de la ville et en créant une nouvelle liaison entre plusieurs quartiers de Poitiers. Grâce à une passerelle reliant les deux berges du Clain, l'îlot Tison rapproche dorénavant des quartiers jusqu'alors éloignés. Espace de fraîcheur au cœur de la ville, le parc offre un espace de nature et de biodiversité préservé. Grâce à l'aménagement de cheminements piétons, ainsi qu'à la réhabilitation et à la création d'espaces conviviaux, le parc réussit à créer un lien entre les quartiers, et entre la nature et la ville.

Inscrit dans un vaste programme de reconquête des rivières à l'échelle du territoire, cet aménagement vise à protéger la biodiversité tout en permettant à la population de profiter de ces espaces de ressourcement.

MAÎTRISE D'OUVRAGE : Ville de Poitiers

PAYSAGISTE CONCEPTEUR / MANDATAIRE DU PROJET : In Situ

ENTREPRENEURS DU PAYSAGE : Brunet Paysage – Edelweiss Paysage

PÉPINIÉRISTES : Pépinières Doussin – Bruns Pflanzen – Pépinières Daniel Soupe – Pépinières Charentaises – Pépinières Bruno Baudu – Pépinière Lepage

DATE DE RÉCEPTION DU PROJET : juillet 2018



La coulée verte de Louverné

Louverné (53)

Offrir un nouvel espace de détente, de lien social et de convivialité, en requalifiant un espace naturel

Le projet de la coulée verte de Louverné répond aux enjeux de cadre de vie tout en sensibilisant les populations actuelles et futures à l'environnement.

Vitrine dans le secteur de l'agglomération de Laval, ce projet associe à la fois une extension urbaine à la restauration d'un cours d'eau, au développement de la faune et de la flore d'un milieu humide, et à la création d'un lieu de promenade, de lien social et de découverte. Il est aujourd'hui vecteur d'une identité communale forte et reconnu tant sur le plan environnemental que sur le plan du paysage et du cadre de vie, et du lien culturel.

En effet, la requalification de cet espace naturel de 4 ha en cœur de ville a permis de reconstituer la trame verte et bleue de la commune en agissant véritablement sur la reconquête d'une biodiversité disparue. Grâce à la restauration écologique, le site est redevenu un site favorable aux espèces inféodées aux zones humides. Chemins piétonniers pédagogiques et théâtre de verdure offrent aux usagers plusieurs manières de vivre le site : en parcours de randonnée ou comme espace de détente et de loisirs en famille.

MAÎTRISE D'OUVRAGE : Commune de Louverné

PAYSAGISTE CONCEPTEUR / MANDATAIRE DU PROJET : Ouest Aménagement

ENTREPRENEUR DU PAYSAGE : Leroy Paysages

PÉPINIÉRISTES : Pépinières Leroy – Pépinières Chauviré – Pépinières Huchet – Végétal Services

DATE DE RÉCEPTION DU PROJET : juillet 2016





Parc naturel de l'île de la Loge

Le Port-Marly (78)

Réconcilier les habitants avec les écosystèmes naturels environnants en leur donnant accès à des espaces de détente et de découvertes écologiques

La ville de Port-Marly – se développant sur un territoire étroit traversé par deux nationales – manquait d'espaces verts de proximité.

L'île de la Loge, en grande partie à l'état de friche arborée, a été réaménagée en parc naturel pour conserver son caractère sauvage, afin d'avoir un site qui s'autorégule, tout en offrant un morceau de nature avec des promenades et des aires de jeux aux habitants. Cet espace naturel de 10 ha sur la Seine est dorénavant relié directement au centre-ville par une passerelle piétonne.

Le projet s'appuie également sur la présence d'habitats naturels sur le site (prairies sèches ou humides, berges et ripisylves, boisements, sous-bois, clairières...), qui sont confortés et valorisés pour décupler leur valeur écologique. Il en résulte une promenade de découverte de la faune et de la flore particulière, propre à sa situation insulaire. Une plateforme d'observation en bois est créée au-dessus d'une frayère à poisson en bord de Seine. Le projet intègre une « gestion harmonique » des différents milieux en prenant en compte la présence des promeneurs tout en favorisant la biodiversité.

À la fois forêt confortable et parc en centre-ville à dominante naturelle, l'île de la Loge est devenue un lieu attractif pour les joggers, sportifs, familles et enfants de Port-Marly et des alentours, avec un retour d'expériences très positif depuis plusieurs années.

MAÎTRISE D'OUVRAGE : Ville de Port-Marly

PAYSAGISTE CONCEPTEUR / MANDATAIRE DU PROJET : Agence Babylone

ENTREPRENEUR DU PAYSAGE : Terideal

PÉPINIÉRISTE : Pépinières Chatelain

DATE DE RÉCEPTION DU PROJET : juin 2017



Front de mer de Calais

Calais (62)

Faire des contraintes d'un site urbain littoral la source d'inspiration d'un parc dunaire sculpté par les embruns

La ville de Calais a adopté, en 2010, un schéma de développement urbain, dont l'un des objectifs porte sur la requalification du front de mer. Le programme mixte réalisé, mettant en valeur le front de mer et marquant l'entrée de ville depuis la mer, a pour vocation d'attirer des visiteurs largement au-delà des frontières de l'agglomération, et de symboliser ainsi son renouveau économique et culturel tout en enrichissant la pratique quotidienne de la ville.

Installé sur un promontoire entre la plage, le chenal, le port et le centre-ville, le site réaménagé bénéficie d'une position tout à fait remarquable, marquée par la présence d'un ancien fort militaire construit par Vauban. Parce que ce site est soumis aux embruns, c'est le vent qui a permis de générer un nouveau lieu naturel ludique et cohérent tirant parti de sa situation littorale.

L'approche paysagère est donc inspirée de l'écosystème dunaire dans sa morphologie, ses ambiances et sa diversité écologique ; un écosystème adapté à des usages balnéaires intenses. Le paysage reconstitué offre une succession de biotopes propre aux systèmes dunaires spontanés (plage, dune blanche, dune grise, dune boisée et panne dunaire) et transforme les contraintes climatiques du site (embruns, vent, sel et sable) en parti pris d'aménagement.

La création de ce vaste parc dunaire en front de mer a permis de restituer ce lieu aux piétons et aux usages ludiques.

MAÎTRISE D'OUVRAGE : Ville de Calais

PAYSAGISTES CONCEPTEURS / MANDATAIRES DU PROJET : Agence Philippe Thomas – Agence Babylone

ENTREPRENEUR DU PAYSAGE : Terideal

PÉPINIÉRISTES : Pépinières Tortefontaine – Les Gazon de France

DATE DE RÉCEPTION DU PROJET : décembre 2018



Belvédère, voie verte, parking sur les berges de l'Orb

Sérignan (34)

Traiter un parking comme un nouvel espace public ouvrant le centre-ville sur la rivière et son paysage

La commune de Sérignan souhaitait désengorger le stationnement en centre-ville en période estivale et faciliter les modes doux depuis la plage vers la ville. La principale contrainte – installer un parking – a été transformée avec une nouvelle ambition : faire avant tout de ce lieu une promenade en offrant des cheminements et des pontons vers la rivière pour reconnecter le centre-ville à son environnement naturel immédiat.

Le projet de paysage comprend ainsi l'intégration d'un parking dans un environnement naturel ainsi que la création d'une voie verte et, de l'autre côté de la berge plus urbaine, l'aménagement d'une placette d'accueil au centre sous la forme d'un belvédère donnant sur la rivière. Grâce à un travail de nivellement et de plantation, l'imposante passerelle de part et d'autre de la rivière se fond presque dans le paysage. Côté ville, le nouvel espace public – créé uniquement pour les modes doux – change radicalement l'image de la ville : une entrée de ville apaisée et un centre-ville relié à la rivière.

MAÎTRISE D'OUVRAGE : Ville de Sérignan

PAYSAGISTE CONCEPTEUR / MANDATAIRE DU PROJET : Atelier Sites

ENTREPRENEUR DU PAYSAGE : Parc Sport et Paysage

PÉPINIÉRISTE : Pépinières Daniel Soupe

DATE DE RÉCEPTION DU PROJET : juillet 2018



Le jardin argenté

Établissement public d'aménagement Paris-Saclay - Gif-sur-Yvette (91)

Lieu de vie participant au rayonnement de l'École Centrale

L'arrivée de l'école CentraleSupélec, d'une superficie de 20 000 m², a nécessité de repenser l'espace vert résiduel existant sur le campus. Plusieurs enjeux entouraient donc ce projet d'aménagement paysager : répondre aux enjeux climatiques en proposant une solution pérenne à la gestion des eaux pluviales à l'échelle du quartier, créer un lieu de vie, de lien social et de bien-être pour les usagers, participer à l'attractivité du territoire, conserver le patrimoine arboré existant et s'inscrire dans la trame des nouveaux espaces publics du plateau de Saclay.

La fonctionnalité de gestion des eaux pluviales du jardin se traduit par un travail de nivellement, proposant des prairies en pente douce, inondables, et assurant le renouvellement en eau d'une zone humide recréée en point bas de la parcelle.

Lieu de nature et de fraîcheur grâce à son patrimoine arboré, sa prairie fraîche, la mouillère et sa diversité d'usages, le jardin argenté est un espace vert, lieu de vie pour les usagers et la biodiversité.

L'accroche du jardin s'inscrit directement en limite du deck en intégrant une rive urbaine, tenue et structurante. Celle-ci se retrouve dans le jardin par la création d'un quai et de gradins, puis d'une passerelle permettant l'accès au parvis de l'école. Les bosquets d'arbres existants, de belle hauteur, sont conservés et valorisés dans le projet. Ils constituent l'identité forte du jardin et garantissent une atmosphère de qualité par une présence végétale remarquable.

MAÎTRISE D'OUVRAGE : Établissement public d'aménagement Paris-Saclay (EPAPS)

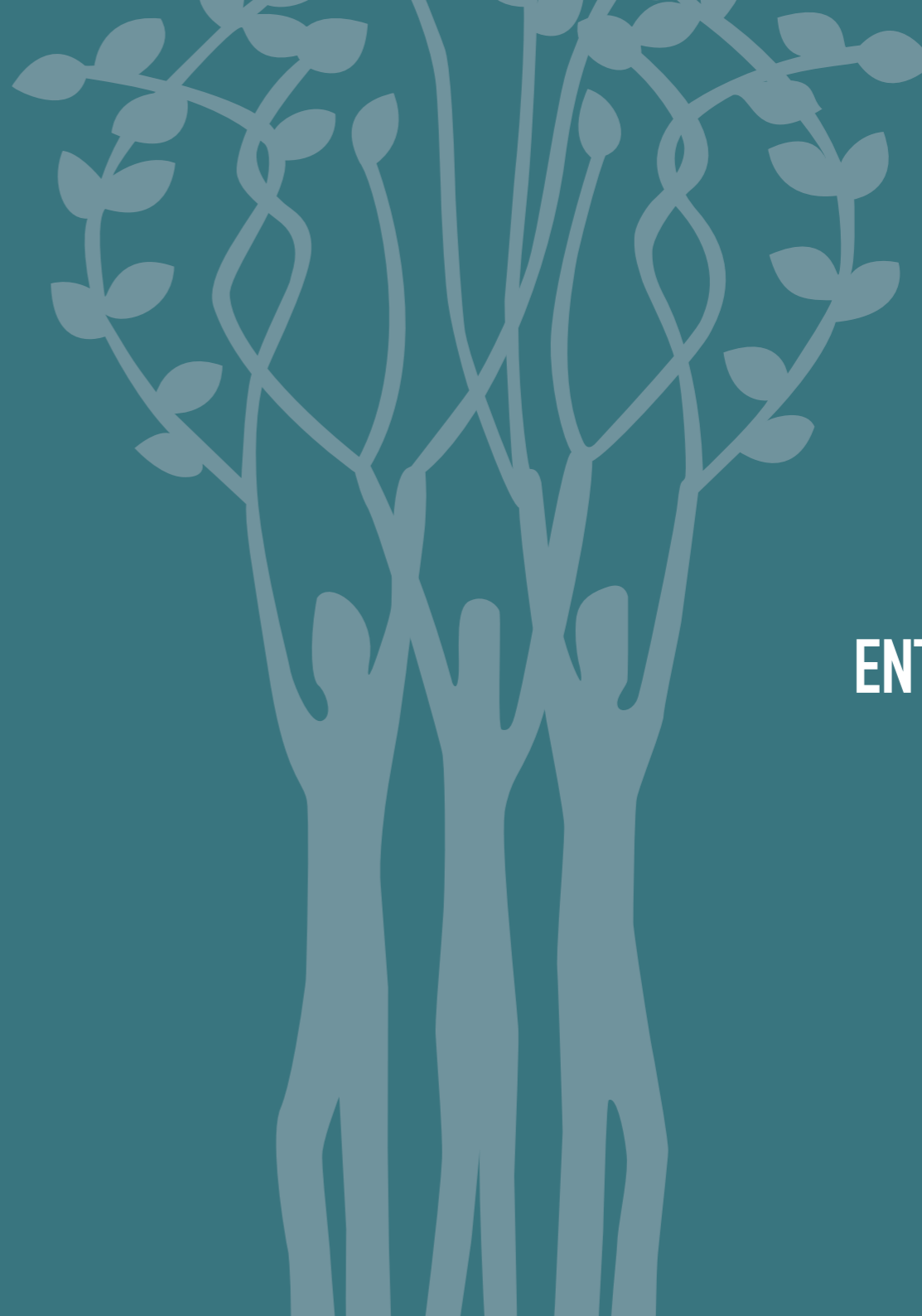
PAYSAGISTE CONCEPTEUR / MANDATAIRE DU PROJET : D'ici là Paysages et Territoires

ENTREPRENEUR DU PAYSAGE : Terideal

PÉPINIÉRISTES : Pépinières Chatelain – Lappen

DATE DE RÉCEPTION DU PROJET : décembre 2017





ENTREPRISES



Les jardins de l'Hôtel du Parc

Hôtel du Parc, Obernai (67)

Inclure une collection de jardins à la promesse de prestations haut de gamme d'un hôtel

Dans l'ambitieux projet de la famille Wucher, les jardins ne sont pas relégués : ils participent pleinement à l'identité et aux usages du nouveau spa.

L'Hôtel du Parc – à travers une extension de 2 000 m² – a, ainsi, entouré le Yonaguni Spa d'une collection de jardins aux ambiances contrastées. Intimistes, ombragés ou lumineux, ils sont autant d'extensions de l'intérieur vers l'extérieur.

Une savane aux teintes chaudes entoure la piscine et ses « cabanas », la bamboueraie intimise la Tea House, tandis que les jardins des terrasses bleues et les gradins offrent leurs collections végétales à la détente. Densément plantés dans un espace limité (l'hôtel se situant au cœur du village), les extérieurs mettant à l'honneur la pierre naturelle et locale, des jeux de cascades et une collection de plantes vivaces participent à la réduction des îlots de chaleur au sein même du village d'Obernai.

Pour un établissement de ce standing, proposer une offre qualitative en aménagements extérieurs et jardins n'est pas une option, mais une évidence.



MAÎTRISE D'OUVRAGE : Hôtel du Parc

PAYSAGISTE CONCEPTEUR / MANDATAIRE DU PROJET : DIGITALEpaysage

ENTREPRENEUR DU PAYSAGE : Thierry Muller

PÉPINIÉRISTES : Pépinières Gissingner – Pépinière de Kerfandol – Pépinières de la Bamboueraie

DATE DE RÉCEPTION DU PROJET : décembre 2018



Ferme Nature et Découvertes

Nature et Découvertes – Co-maîtrise d'ouvrage CLAP – Versailles (78)

Concevoir une micro-ferme urbaine, jardinée et paysagée

Initiative portée par la société CLAP, dont la mission est d'imaginer, de concevoir, de mettre en œuvre et de piloter des projets d'agriculture et d'écologie urbaine inspirés de la permaculture, ce projet est le fruit d'un travail collectif avec chaque acteur impliqué : de la maîtrise d'ouvrage à la maîtrise d'œuvre.

La conception de la ferme s'appuie sur un ensemble de principes et de pratiques culturelles issu tant du paysagisme et de la permaculture, que des pratiques des maraîchers parisiens du XIX^e siècle.

Cette ferme maraîchère – située dans l'étang Long, ancien bassin d'alimentation en eau du château de Versailles – a été conçue comme un paysage jardiné et arboré, pensé avec la nature dans une volonté de lier productivité, écologie, sobriété, esthétique, qualité des comestibles et pérennité. De taille humaine, le potager bio- intensif est agencé au sein d'un ensemble de petits agroécosystèmes diversifiés (forêt-jardin, jardin « prairial », mares et noues). L'ensemble a été pensé pour permettre à un jardinier maraîcher à plein temps de s'occuper exclusivement de la ferme tout en générant un revenu suffisant en production pour financer la ferme.



MÂTRISE D'OUVRAGE : Nature et Découvertes

CO-MÂTRISE D'OUVRAGE : CLAP

PAYSAGISTE CONCEPTEUR / MANDATAIRE DU PROJET : Atelier Rémi Algis avec Gilles Degroote (CLAP)

ENTREPRENEUR DU PAYSAGE : Id Verde (agence de Saint-Quentin-en-Yvelines)

PÉPINIÉRISTES : Pépinières Lécuyer – Pépinière Patrick Nicolas – Les Chênes de Caux

DATE DE RÉCEPTION DU PROJET : novembre 2018



Domaine de la Voisine

Pernod-Ricard University à Clairefontaine-en-Yvelines (78)

Révéler les qualités architecturales et environnementales du site par le paysage

Réaménagé et réhabilité en 2017, ce domaine écoresponsable de 60 chambres, château historique et campus du groupe Pernod-Ricard, situé au cœur de la Haute Vallée de Chevreuse, réconcilie tradition et esprit contemporain au milieu d'une nature foisonnante.

L'aménagement paysager proposé pour réveiller ce site « endormi » et mettre en valeur ses qualités architecturales et environnementales a pris le parti de jouer avec le paysage existant (zones humides, cours d'eau, espaces boisés et prairies) pour créer des liens étroits entre les différents bâtiments et espaces de vie qui composent le campus, afin de magnifier la traversée et la découverte des lieux.

Sur près de 6 ha, on traverse ainsi quatre séquences paysagères fortes : le prieuré, espace d'accueil, de bien-être et de convivialité autour d'un ancien jardin nourricier ; le *learning center*, un bâtiment sur pilotis dans la grande prairie ; les hébergements, types *lodges* suspendus au-dessus d'une prairie humide et à l'orée du bois, et le château avec ses espaces de réceptions et de restauration qui révèlent le prestige du domaine.

Différentes balades agrémentent ainsi l'allée existante de cèdres. Le site se laisse découvrir de l'intérieur, en passant d'un univers à l'autre, sans se lasser de l'observer au gré de la lumière et des moments de la journée.



MÂÎTRISE D'OUVRAGE : Pernod-Ricard University

PAYSAGISTE CONCEPTEUR : Atelier Paul Arène

ENTREPRENEUR DU PAYSAGE : Vallois

PÉPINIÉRISTES : Pépinières Chatelain - Bruns Pflanzen - Pépinière Lepage - Hortensias du Haut-Bois

MANDATAIRE DU PROJET : Cyril Durand Béhar Architecte

DATE DE RÉCEPTION DU PROJET : juin 2017

Campus Evergreen

SAS Evergreen représentée par le Crédit Agricole Immobilier – Montrouge (92)

Relever le défi du bien-être au travail sur un site tertiaire ultra-fréquenté et prendre part au retour de la nature en ville

En 2010, le Groupe Crédit Agricole S.A. a choisi de regrouper toutes ses filiales au sein d'un campus à Montrouge, Evergreen, qui accueille aujourd'hui 9 000 collaborateurs. Pièce maîtresse du campus, le parc est le poumon vert de ce site tertiaire, autour duquel les différents bâtiments s'organisent.

Avec 8 ha composés pour moitié d'espaces verts et de bassins d'agrément, de différentes espèces végétales et animales remarquables et protégées et d'espaces intérieurs ouverts sur les jardins, le campus Evergreen est le fruit d'une réflexion globale intégrant la préservation de l'environnement, le bien-être de ses occupants, la gestion des ressources naturelles et le développement de la biodiversité.

La forte « renaturation » du site originel a permis d'apporter une forte présence de la nature et de favoriser le lien de l'homme avec celle-ci. La plantation d'une « forêt » estompe la forte densité du bâti environnant. Les différents patios et terrasses accessibles ont été prévus et imaginés en même temps que les bâtiments neufs. Ils offrent des espaces variés et favorables au bien-être des employés.

L'aménagement, ultra-fréquenté et ouvert visuellement sur la ville, valorise l'image de banque verte du Crédit Agricole.

MAÎTRISE D'OUVRAGE : SAS Evergreen représentée par le Crédit Agricole Immobilier

PAYSAGISTES CONCEPTEURS : Atelier Kaba – Arte Charpentier

ENTREPRENEURS DU PAYSAGE : La Générale d'Aménagements – Terideal

PÉPINIÉRISTES : Pépinières Chatelain – Bruns Pflanzen – Vivai Sandro Bruschi – Ebben – Arcangeli Giovanni e Figlio

MANDATAIRE DU PROJET : Groupement solidaire nommé « Architecte Paysagiste » Takano Landscape Planning et Atelier Kaba

DATE DE RÉCEPTION DU PROJET : 2015





Résidence Émeraude

Bouygues Immobilier Agence IDF Sud – Brétigny-sur-Orge (91)

Faire écho au projet architectural, en l'inscrivant dans la trame verte et bleue

La résidence Émeraude est composée de 81 logements en accession. Dans cet îlot de logements aux formes urbaines multiples, le projet de paysage a été proposé en un seul tenant, à partir d'un dessin représentant une grande courbe suivant un alignement de saules pleureurs, calquée sur le chemin des eaux de pluie. Dans cet espace de 2200 m², dont 1 300 m² plantés, le projet paysager participe à la trame verte du quartier tout en offrant aux habitants un cadre de vie végétalisé et rafraîchi. Il est également conçu en fonction des risques de crue de l'Orge, toute proche.

Plusieurs espaces aux différents usages ont été aménagés : des jardins privés, des jardins de frontage, un quai haut incitant à la promenade, une plage, un patio à impluvium et une lisière boisée en fond de parcelle. Un soin particulier a été apporté à la palette végétale, rustique et florifère, adaptée aux contraintes d'entretien : couvre-sols pour limiter les adventices, arbres au port libre nécessitant peu de taille, etc.



MÂÎTRISE D'OUVRAGE : Bouygues Immobilier Agence IDF Sud (91 et 77)

PAYSAGISTE CONCEPTEUR / MANDATAIRE DU PROJET : Charles Dard Paysagiste

ENTREPRENEUR DU PAYSAGE : Allavoine

PÉPINIÉRISTES : Pépinières Allavoine – Pépinières de Tortefontaine

DATE DE RÉCEPTION DU PROJET : avril 2018

Quartier via Domitia-Olivette

GGL Aménagement, Le Crès (34)

Donner une nouvelle image à l'entrée de ville par la liaison végétale de deux quartiers

Ce projet constitue la création d'un ensemble urbain et paysager qualitatif intégrant les entrées de ville. En effet, les deux quartiers de Via Domitia et de l'Olivette constituent des extensions du tissu urbain cressois.

Dans ces secteurs urbanisés s'étendant sur 26,3 ha, les aménagements paysagers font la part belle aux essences et matériaux locaux pour favoriser l'intégration des quartiers et des voiries dans le paysage existant. La végétation de la garrigue et les vues sur le grand paysage (vers le lac du Crès, l'arrière-pays, le pic Saint-Loup ou encore la ripisylve du Salaison) ont ainsi été préservées. La création de cheminements doux en liaison avec les espaces naturels et les équipements publics existants à proximité permet de connecter habilement le quartier à son contexte, et offre aux habitants un véritable confort d'usage.



MAÎTRISE D'OUVRAGE : GGL Aménagement

PAYSAGISTE CONCEPTEUR / MANDATAIRE DU PROJET : Grand Angle

ENTREPRENEUR DU PAYSAGE : BRL Espaces Naturels

PÉPINIÉRISTE : Pépinières BRL

DATE DE RÉCEPTION DU PROJET : novembre 2017



PARTICULIERS

OR

Les dunes perchées, Ensuès-la-Redonne (13)

Nicolas Gangnet

Magnifier un site, quelles que soient les contraintes !

La villa de style contemporain se trouve sur la pente rocheuse escarpée d'une calanque de la côte bleue à Ensuès-la-Redonne, encaissée au milieu des maisons voisines et entourée d'une bande de terrain pentue couverte par de hauts pins maritimes.

Construites sur plusieurs niveaux, les zones privées ne sont pas nettement séparées de la zone d'accueil. L'aménagement paysager a permis de faire oublier l'environnement proche en agençant des aires intimes pour chacun des occupants, afin de créer des lieux de vie dissimulés aux regards extérieurs. Un cheminement harmonieux de découverte, du bas vers le haut, où se trouve le jardin reconstituant une ambiance dunaire, révèle une vue splendide sur l'horizon, la mer et les calanques. La palette végétale est choisie en fonction de son adaptation aux sols peu épais, au vent, à l'ombre des pins : des solutions sont trouvées dans chaque cas. Conçu en harmonie avec la biodiversité régionale, le jardin s'intègre parfaitement à son environnement, et améliore le bilan énergétique de la maison. Le parti pris paysager crée un lien émotionnel fort entre la propriété et le magnifique paysage alentour.

Ce jardin cocon offre un panorama unique sur la mer, en toute intimité. On oublie que l'on est sur un toit !



MÂÎTRISE D'OUVRAGE : Nicolas Gangnet

PAYSAGISTE CONCEPTEUR / MANDATAIRE DU PROJET : Scape Design

ENTREPRENEUR DU PAYSAGE : Les Jardins des Arcades

PÉPINIÉRISTE : Pépinière Filippi

DATE DE RÉCEPTION DU PROJET : décembre 2018



PARTICULIERS

ARGENT

Le parc du Verger, Grimaud (83)

SCI Grimvallon

Réaliser un jardin contemporain tout en requalifiant son environnement

La création de ce jardin contemporain est une réinterprétation du langage provençal qui évite l'usage systématique des plantes subtropicales des jardins de la Riviera. Sa composition intègre cinq jardins de loisirs accompagnant les différents bâtiments du domaine en construction face au golfe de Saint-Tropez pour valoriser à la fois les vues sur le grand paysage, la mer et la forêt des Maures. Cet exemple de travail fin qui valorise, pérennise et requalifie la précieuse lisière de la forêt des Maures - souvent maltraitée ailleurs dans les opérations d'urbanisme récentes - a été l'occasion de reconstituer une suberaie et de recomposer un pré sous verger comme motif principal de la composition.

Des restanques jardinées descendent ainsi dans la pente jusqu'à un verger, autour duquel s'organisent les structures du groupe d'habitations, les voies principales, les allées de desserte, le stationnement...

Un soin particulier a été apporté à l'anticipation d'épisodes de pluies torrentielles avec des citernes enterrées et la création d'un oued, rivière temporaire, participant à la gestion des eaux pluviales.

La gestion différenciée des espaces est confiée à l'entreprise qui a créé le jardin.



MAÎTRISE D'OUVRAGE : SCI Grimvallon

PAYSAGISTE CONCEPTEUR / MANDATAIRE DU PROJET : David Besson-Girard
Paysagiste

ENTREPRENEUR DU PAYSAGE : Société Provençale de Paysage

PÉPINIÉRISTE : Pépinière Basset

DATE DE RÉCEPTION DU PROJET : septembre 2018



PARTICULIERS

BRONZE

Le jardin Spang, Soorts-Hossegor (40)

Stefan Spang

Créer un jardin vivant en harmonie avec l'environnement dunaire de la pinède landaise

Le projet était de créer de toutes pièces un jardin d'agrément de maison de vacances situé dans l'arrière-dune du front de mer, dans la pinède landaise. Un jardin simple et modeste dans sa composition et sa palette végétale a été conçu en écho à la sobriété des lignes de l'architecture de la maison et de l'environnement général. Pour intégrer totalement cette maison de vacances contemporaine composée de quatre bâtiments sur pilotis à son environnement naturel immédiat, un paysage littoral de dune boisée a été recréé et réinterprété. Ainsi, les mouvements naturels de sols dunaires ont été recréés, une strate arborée et arbustive a été plantée pour former un couvert et un cadre végétal occultant les vis-à-vis et des sous-espaces ont été aménagés grâce à de grandes masses d'associations végétales dessinant des tableaux paysagers cadrés à travers des baies vitrées. De la conception à la réalisation et jusqu'à la gestion de l'entretien, le projet a créé une véritable alchimie entre le maître d'ouvrage, le maître d'œuvre paysagiste concepteur, l'entreprise d'espaces verts et les pépiniéristes fournisseurs, autour de ce jardin vivant en perpétuelle évolution.



MAÎTRISE D'OUVRAGE : Stefan Spang

PAYSAGISTE CONCEPTEUR / MANDATAIRE DU PROJET : Polygonum Paysages

ENTREPRENEUR DU PAYSAGE : Guichard

PÉPINIÉRISTES : Pépinière de l'Ermitage – Vivers Massaneda

DATE DE RÉCEPTION DU PROJET : juillet 2017



PATRIMOINE



Jardins des arbres médicinaux de l'abbaye de Daoulas

Chemins du Patrimoine en Finistère (29)

Enrichir et équilibrer un site historique grâce à un jardin contemporain

Située en fond de rade de Brest, au cœur du bourg de Daoulas, l'abbaye de Daoulas, fondée au XII^e siècle, est un lieu d'une grande richesse et d'une grande diversité. Elle est connue pour son jardin de simples, labellisé « jardin remarquable » depuis 2012, composé de deux terrasses présentant près de 300 espèces médicinales. Dans sa forme régulière, ce jardin s'appuie tout à la fois sur l'imaginaire du jardin de monastère, du jardin médiéval et du jardin de curé. Le réaménagement du parc attenant au jardin des simples a été l'occasion de repenser en profondeur l'aménagement du parc et de rétablir l'équilibre entre le jardin des simples, le parc et les bâtiments. Le jardin des arbres médicinaux est ainsi un véritable jardin contemporain aux lectures multiples, grâce à la qualité de son tracé, la diversité de ses ambiances et le choix affirmé d'une collection végétale axée sur les plantes médicinales. 108 arbres de 45 espèces différentes ont été conservés et mis en valeur, et près de 3 000 nouvelles plantes de 350 espèces différentes ont été introduites.

La conception du jardin repose sur le principe d'un parcours aux différentes ambiances : jardin des simples, jardin du cloître, sous-bois, jardin des topiaires, palmeraie et allées buissonnières. C'est un jardin d'agrément offrant une promenade sensorielle, initiatique et historique dans l'univers des arbres médicinaux.

MAÎTRISE D'OUVRAGE : Chemins du Patrimoine en Finistère

PAYSAGISTE CONCEPTEUR / MANDATAIRE DU PROJET : A3 paysage

ENTREPRENEUR DU PAYSAGE : Sparfel Paysage

PÉPINIÉRISTES : Arven Pépinières – Pépinières Dauguet – Rein en Mark Bulk – Pépinière Lepage – Pépinières Caillarec

DATE DE RÉCEPTION DU PROJET : avril 2016





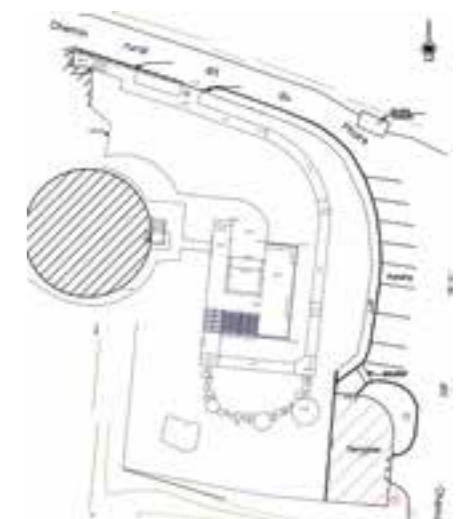
Le phare de Verzenay

Communauté urbaine du Grand Reims (51)

Accompagner un musée « décalé » par un jardin dans le même esprit

Le phare de Verzenay est un musée qui parle de cépages, de terroirs, de travaux dans la vigne et de vinification, où il est possible de déguster du champagne. Le jardin a été aménagé pour proposer un espace de dégustation en extérieur ouvrant sur le paysage des vignes de la région champenoise. Ce jardin a été conçu pour être en totale adéquation avec le côté décalé de ce phare en pleine campagne abritant le musée. En gardant cet esprit marin, un ponton et des cabanes de plage ont été aménagés au pied du phare, tandis que la palette végétale a été composée de plantations de bord de mer aux floraisons à dominantes bleues, taillées en vague. Aménagé de façon évolutive, le jardin est, dans un premier temps, très structuré, comme le sont les vignes, puis, petit à petit, l'euphorie de l'effervescence (et de la mer) prend le dessus.

Ce jardin à la personnalité si particulière transporte les visiteurs dans un univers « marin champenois » décalé avec vue sur une mer... de vignes !



MAÎTRISE D'OUVRAGE : Communauté urbaine du Grand Reims

PAYSAGISTE CONCEPTEUR / MANDATAIRE DU PROJET : Cabinet Arnaud Bertin

ENTREPRENEUR DU PAYSAGE : Artopia

PÉPINIÉRISTE : Les Pépinières de la Roselière

DATE DE RÉCEPTION DU PROJET : juillet 2017



PATRIMOINE

BRONZE

Pointe des Baleines, abords du phare

Département de la Charente-Maritime (17)

Mettre en valeur le patrimoine historique, préserver la biodiversité et contribuer au développement économique de la région, grâce au réaménagement d'un site naturel

La pointe des Baleines est un lieu de grande valeur historique et paysagère. Ce site touristique très sollicité nécessitait un réaménagement des espaces pour préserver le patrimoine architectural et paysager ainsi que la biodiversité tout en assurant confort et sécurité aux usagers.

La réorganisation de l'accès et du stationnement, en reculant les véhicules, requalifie complètement le site... Ce réaménagement offre aujourd'hui des espaces d'accueil de qualité pour les nombreux visiteurs du site, et un parcours à pied ou à vélo vers le phare donne la possibilité de redécouvrir la pointe par une mise en scène de l'espace et des vues sur le patrimoine.

Inspiré de la composition classique des jardins du XVII^e siècle, le site est mis en scène pour offrir une perspective différente des lieux et laisser la possibilité de voir ou non les deux phares construits en alignement. Des masses boisées sont implantées pour cadrer les vues et proposer de nouveaux espaces au public.

Des travaux d'amélioration écologique et de préservation des habitats naturels et des habitats d'espèces ont accompagné le projet.

Grâce à cet aménagement, le comportement des visiteurs s'est également considérablement amélioré en matière de respect de l'espace naturel...



MÂÎTRISE D'OUVRAGE : Département de la Charente-Maritime

PAYSAGISTE CONCEPTEUR : Phytolab

ENTREPRENEUR DU PAYSAGE : Id Verde (agence de La Rochelle)

PÉPINIÉRISTES : Ripaud Pépinières – Pépinières Chauviré

DATE DE RÉCEPTION DU PROJET : novembre 2018



**MENTION
ET PRIX SPÉCIAUX
DU JURY**



PRIX SPÉCIAL « CŒUR DE VILLE »

Place Jean Jaurès

Béziers (34)

Transformer un espace de transit en un lieu de vie attrayant en cœur de ville historique

Les allées Paul-Riquet et la place Jean Jaurès forment un vaste espace public de plus de 5 ha situé en cœur de ville. La place Jean Jaurès joue un rôle majeur dans le maillage des espaces publics du centre-ville, dont elle articule les différentes composantes urbaines.

Cet espace public de transit, très minéral, a été totalement transformé en un lieu de vie dans lequel plusieurs usages cohabitent. C'est aujourd'hui un lieu de détente, de déambulation, de manifestations culturelles, d'animations, de centralité et de commerce de proximité.

L'axe de composition de la place Jean Jaurès se développe perpendiculairement aux allées Paul-Riquet. L'eau y joue un rôle essentiel, à travers un ensemble monumental et symbolique de fontainerie (canal, miroir d'eau...) qui vient structurer, réorganiser, redonner du sens à l'espace de la place.

De part et d'autre de l'axe de composition, les alignements de platanes existants ont été valorisés, et un ensemble de cheminements, d'espaces verts et d'ombrières a été aménagé pour proposer un aménagement paysager qualitatif et unifié.

MAÎTRISE D'OUVRAGE : Ville de Béziers

PAYSAGISTE CONCEPTEUR / MANDATAIRE DU PROJET : Pena Paysages

ENTREPRENEUR DU PAYSAGE : Id Verde (agence de Montpellier)

PÉPINIÉRISTES : Vivers Carex – Pépinières BRL – Magheriti Pianta

DATE DE RÉCEPTION DU PROJET : juin 2018

PRIX DU
PUBLIC
2020





PRIX SPÉCIAL DU JURY

Parc du Peuple de l'herbe, Carrières-sous-Poissy (78)

Département des Yvelines – Co-maîtrise d'ouvrage
Communauté urbaine Grand Paris Seine-et-Oise

Intervenir à grande échelle pour lier la ville à son environnement grâce à un parc contemporain conciliant écologie et usages quotidiens soutenus

Le Parc du Peuple de l'herbe est le plus grand parc départemental des Yvelines. C'est un espace naturel de 113 ha, classé en zone naturelle d'intérêt écologique, faunistique et floristique au PLU de Carrières-sous-Poissy et en zone verte du plan de prévention des risques inondation. Il permet de maximiser la valeur écologique du site mais aussi de restaurer et de valoriser les habitats, la faune, la flore et des espaces comme les berges de Seine ou des étangs.

Considérée comme milieu de transition entre la ville et les milieux naturels, la bande active, entièrement accessible aux personnes à mobilité réduite est le lieu de vie quotidienne du parc. L'espace naturel est la zone de contact entre la bande active et la berge de Seine : le site est composé de friches prairiales de zone humide, ponctuées de ronciers et de bosquets. La friche située entre les deux étangs offre un espace ouvert en bord de Seine et donne des perspectives sur le grand paysage. Espace pédagogique, le Parc du Peuple de l'herbe est doté d'une maison des insectes dédiée à la mise en œuvre d'actions pédagogiques, et à des actions de sensibilisation à l'environnement.

MAÎTRISE D'OUVRAGE : Département des Yvelines

CO-MAÎTRISE D'OUVRAGE : Communauté urbaine Grand Paris Seine-et-Oise

PAYSAGISTE CONCEPTEUR / MANDATAIRE DU PROJET : Agence TER

ENTREPRENEURS DU PAYSAGE : Prettre Espaces Verts – Aquasyva – Terideal

PÉPINIÉRISTES : Cholat Pépinières – Pépinières Robin – Vicq Arbor Pépinière – Lappen

DATE DE RÉCEPTION DU PROJET : juin 2017

Ce parc contemporain démontre l'association réussie d'une grande qualité écologique et d'une qualité de vie urbaine. C'est une véritable transformation du site qui requalifie la transition entre la frange urbaine et la Seine.





MENTION SPÉCIALE DU JURY

Jardin Le Bourg, Montreuil (93)

REI Habitat

Coconstruire un jardin commun avec les habitants

Le jardin Le Bourg entend renforcer les liens entre la ville et la nature à l'échelle d'une opération de logements, et inventer de nouvelles formes d'habitats partagés. Le projet de paysage est pensé avec comme fil rouge le « faire avec » : faire avec l'existant en conservant la majorité du patrimoine arboré ; faire avec les futurs habitants en adoptant une méthode de co-conception des espaces communs et du jardin à travers trois ateliers (conception, plantation et inauguration). Cet aménagement repose sur une volonté forte de faciliter l'appropriation du lieu par les habitants et les usagers, et de renforcer les liens sociaux et la convivialité au sein de la résidence. Ainsi, un grand potager commun à l'ensemble des habitants a été créé. Ce jardin à forte valeur culturelle et sociale est une source de rencontres intergénérationnelles renforçant la convivialité et les solidarités. En 2020, il a été un véritable espace vital face à la crise sanitaire et aux confinements.

Ce jardin est un exemple de préservation de l'environnement : grâce à un sol entièrement perméable et à la plantation d'une végétation dense, il joue le rôle d'un îlot de fraîcheur et de poumon vert pour le quartier. Pour sa pérennité, le lien est maintenu entre les utilisateurs et le concepteur du jardin.



MAÎTRISE D'OUVRAGE : REI Habitat

PAYSAGISTE CONCEPTEUR : Coloco

ENTREPRENEUR DU PAYSAGE : Coloco

PÉPINIÉRISTE : Pépinières Chatelain

MANDATAIRE DU PROJET : ARCHI5 (agence d'architecture)

DATE DE RÉCEPTION DU PROJET : juillet 2017



LES NOMINÉS 2020

Le 24 juin 2020, 67 aménagements paysagers ont été retenus par le jury technique. Cependant pour des raisons personnelles ou liées au contexte actuel de crise sanitaire, quatre maîtres d'ouvrage ont dû renoncer à leur candidature. Ce sont donc finalement 63 aménagements paysagers qui ont fait l'objet d'une visite du jury entre juillet et septembre.

Maîtres d'ouvrage publics et bailleurs sociaux – Espace public urbain > 13 nominés



Ville de Corpeau pour le parvis des écoles (21 – Bourgogne-Franche-Comté)

Un espace public rural réaménagé pour rendre plus ludique, agréable et sécurisé le chemin de l'école.

Toulouse Métropole pour l'île du Ramier – Secteur Nord (31 – Nouvelle-Aquitaine)

La reconnexion de l'île avec son fleuve et son environnement naturel.



Ville de Bègles pour l'espace éducatif maternel Jean-Zay à Bègles (33 – Nouvelle-Aquitaine)

La nature comme outil d'éveil, de santé et de bien-être.

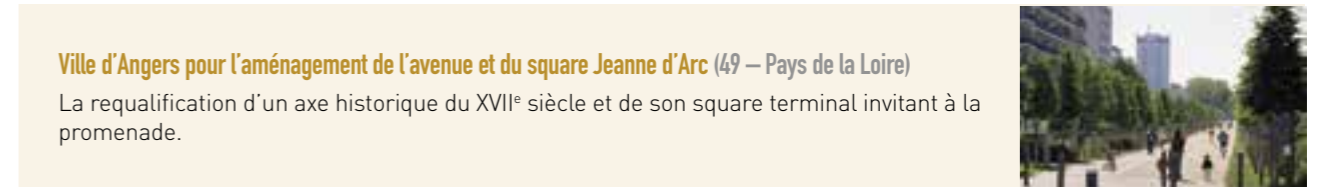
Ville de Béziers pour la place Jean Jaurès (34 – Occitanie)

La transformation d'un espace de transit en un lieu de vie attrayant en cœur de ville historique.



Commune de Montblanc pour le centre-bourg : place de l'Église (34 – Occitanie)

La valorisation d'un centre historique pour améliorer le cadre de vie des habitants.



Ville d'Angers pour l'aménagement de l'avenue et du square Jeanne d'Arc (49 – Pays de la Loire)

La requalification d'un axe historique du XVII^e siècle et de son square terminal invitant à la promenade.



Ville de Lorient pour le parc Jules Ferry (56 – Bretagne)

Un bel espace de nature en ville, le « Central Park » de Lorient.



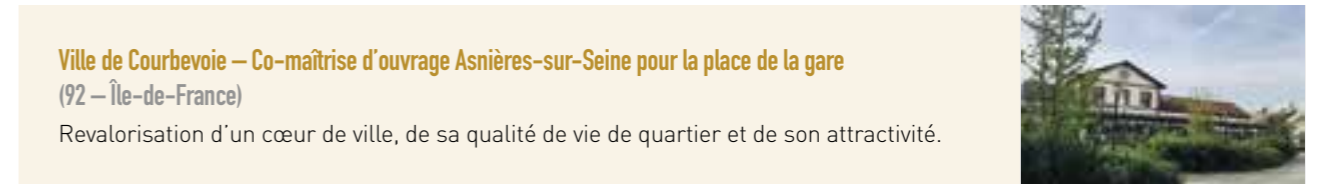
Ville de Rillieux-la-Pape pour le parc linéaire de Rillieux-la-Pape (69 – Auvergne-Rhône-Alpes)

Un nouveau parc, trait d'union entre la nouvelle et la vieille ville.



Commune de Chavanod pour la place publique du chef-lieu de Chavanod (74 – Auvergne-Rhône-Alpes)

Un nouvel espace public central agréable à vivre et fédérateur du chef-lieu.



Ville de Courbevoie – Co-maîtrise d'ouvrage Asnières-sur-Seine pour la place de la gare (92 – Île-de-France)

Revalorisation d'un cœur de ville, de sa qualité de vie de quartier et de son attractivité.



Ville de Rungis pour la place Louis XIII (94 – Île-de-France)

Une place qui retrouve sa vocation de cœur de ville.

Ville de Cachan pour le square de la Prairie (94 – Île-de-France)

Un square qui ravive le souvenir de la Bièvre oubliée tout en métamorphosant un espace urbain délaissé.



Ville de Claix – Co-maîtrise d'ouvrage Grenoble Alpes Métropole pour le parvis des sources (38 – Auvergne-Rhône-Alpes)

Un espace public révéilé.

Un espace public révéilé.

Maîtres d'ouvrage publics et bailleurs sociaux – Jardin ou parc urbain > 7 nominés



Chemins du Patrimoine en Finistère pour le jardin des arbres médicinaux de l'abbaye de Daoulas (29 – Bretagne)

Un parcours historique et initiatique dans l'univers des arbres médicinaux.

Un parcours historique et initiatique dans l'univers des arbres médicinaux.

Ville d'Auch pour la réhabilitation du square Jérôme Cuzin (32 – Occitanie)

Un îlot de fraîcheur au cœur d'un centre historique très minéral.



Nantes Métropole Aménagement pour le jardin extraordinaire de la carrière Miséry (44 – Pays de la Loire)

La transformation d'une ancienne carrière en un jardin luxuriant.

Ville de Saumur pour le terrain d'aventure du clos Coutard (49 – Pays de la Loire)

L'application du principe de la nature en ville dans les espaces de jeux sécurisés pour enfants.



Communauté urbaine du Grand Reims pour le phare de Verzenay (51 – Grand Est)

Un jardin de musée décalé avec vue sur une mer de vignes.

Assistance publique des hôpitaux de Paris pour les jardins de l'hôpital Necker – pôle mère-enfant (75 – Île-de-France)

Le jardin comme lien entre l'humain et la nature.

Le jardin comme lien entre l'humain et la nature.



Ville de Montigny-le-Bretonneux pour le cimetière des IV Pavés (78 – Île-de-France)

Un cimetière parc, lieu de promenade, de recueillement et de réconfort.

Maîtres d'ouvrage publics – Aménagement de quartier > 5 nominés



Promologis – Co-maîtrise d'ouvrage ville de Muret pour le square Maimat à Muret (31 – Nouvelle-Aquitaine)

Un nouvel environnement privilégié de rencontres de voisinage.

Un nouvel environnement privilégié de rencontres de voisinage.

Ville de Pecquencourt pour la requalification de l'espace central des cités Lemay et Sainte-Marie classées au Patrimoine mondial de l'Unesco (59 – Hauts-de-France)

Une identité et un cadre de vie retrouvés.



Grenoble Alpes Métropole – Co-maîtrise d'ouvrage ville d'Échirolles pour la requalification des espaces publics du quartier village II à Échirolles (38 – Auvergne-Rhône-Alpes)

La transformation d'un espace minéral en un parc-jardin.

Ville de Villeurbanne pour le jardin Jacob-Hugentobler (69 – Auvergne-Rhône-Alpes)

Un jardin tout en dénivelé, îlot de nature au cœur d'un quartier urbain dense.



Ville d'Argonay pour le parc Varenard de Billy (74 – Auvergne-Rhône-Alpes)

Un nouveau poumon vert, refuge pour la biodiversité au cœur de la ville.

Bailleurs sociaux – Aménagement de quartier > 4 nominés

Aquitanis, OPH de Bordeaux Métropole pour Locus Solus – Création d'une ferme urbaine sur dalle à Bordeaux (33 – Nouvelle-Aquitaine)

Un projet d'habitat participatif (re)définissant le vivre-ensemble.



Paris Habitat pour le jardin du 38 rue de La Chapelle (75 – Île-de-France)

Un coin de verdure pour les habitants d'un quartier urbain très dense.



Segens pour les travaux de résidentialisation et d'aménagement extérieur Résidence Grande Rue à Garches (92 – Île-de-France)

Revalorisation et humanisation des espaces par le végétal.

Seine-Saint-Denis Habitat pour les cœurs d'îlots de la cité-jardin de Stains (93 – Île-de-France)

La renaissance d'une cité-jardin emblématique.



Maîtres d'ouvrage publics et bailleurs sociaux – Espaces à dominante naturelle > 6 nominés



Ville de Louverné pour la coulée verte de Louverné (53 – Pays de la Loire)

Un parc renaturé, un nouvel espace de lien social et de convivialité.

Ville de Torreilles – Co-maîtrise d'ouvrage SPL Perpignan Méditerranée pour Torreilles – Cœur de station (66 – Occitanie)

Un déambulatoire végétal laissant plus de place à la nature.





Département des Yvelines – Co-maîtrise d'ouvrage Communauté urbaine Grand Paris Seine-et-Oise – « Parc du Peuple de l'herbe » à Carrières-sous-Poissy (78 – Île-de-France)

Un parc contemporain associant qualité écologique et qualité de vie.

Ville de Port-Marly pour le parc naturel de l'île de la Loge (78 – Île-de-France)

La réconciliation des habitants avec les écosystèmes naturels environnants.



Ville de Noisy-le-Grand pour l'aménagement du bord de la Marne (93 – Île-de-France)

Une ville dorénavant ouverte sur ses berges.

Ville de Poitiers pour l'îlot Tison (86 – Nouvelle-Aquitaine)

Un nouvel espace de ressourcement, carrefour de rencontres entre les quartiers.



Maîtres d'ouvrage publics et bailleurs sociaux – Infrastructures > 7 nominés



Ville de Chorges pour l'aménagement des espaces publics en entrée ouest de la commune de Chorges (05 – Provence-Alpes-Côte d'Azur)

Une entrée de ville verdoyante, accueillante et pratique invitant à se diriger vers le cœur du village historique.



Département de la Charente-Maritime pour la pointe des Baleines, abords du phare (17 – Nouvelle-Aquitaine)

Le réaménagement d'un site naturel mettant en valeur le patrimoine historique tout en participant à la protection de la biodiversité et au développement économique de la région.

Ville de Sérignan pour le belvédère, voie verte, parking sur les berges de l'Orb (34 – Occitanie)

Un nouvel espace public ouvrant le centre-ville sur la rivière et son paysage.



Annemasse Les Voirons Agglomération pour la voie verte du Grand Genève sur l'agglomération annemassienne (74 – Auvergne-Rhône-Alpes)

Une voie verte à la fois outil de mobilité, espace de détente et poumon vert urbain.

Ville de Calais pour le front de mer de Calais (62 – Hauts-de-France)

Un parc dunaire sculpté par les embruns.



Établissement public d'aménagement Paris-Saclay pour le jardin argenté à Gif-sur-Yvette (91 – Île-de-France)

Lieu de vie participant au rayonnement de l'école CentraleSupélec.

Ville de Creil pour l'allée à Cri-Cri (60 – Hauts-de-France)

Trait d'union entre un quartier et le centre-ville à travers un coteau boisé.



Entreprises – Commerces et entreprises > 8 nominés



Hôtel du Parc pour les jardins de l'Hôtel du Parc à Obernai (67 – Grand Est)
Une collection de jardins aux ambiances contrastées.

MacArthurGlen Provence pour le Village de marques Provence à Miramas (13 – Provence-Alpes-Côte d'Azur)
La traduction paysagère de l'identité provençale du lieu.



Fleury Michon pour le Ruban bocager et jardin comestible – Le village Fleury Michon à Pouzauges (85 – Pays de la Loire)
Un lieu de vie agréable dans une identité locale visible et retrouvée.

Nature et Découvertes – Co-maîtrise d'ouvrage CLAP pour la ferme Nature et Découvertes à Versailles (78 – Île-de-France)
Une micro-ferme urbaine, jardinée et paysagée préfigurant l'agriculture de demain.



Pernod-Ricard University pour le domaine de la Voisine – Pernod-Ricard University à Clairefontaine-en-Yvelines (78 – Île-de-France)
Une université nouvelle génération dans un cadre champêtre au calme absolu.



Société Générale pour les jardins suspendus de la tour Basalte à La Défense à Puteaux (92 – Île-de-France)
Un morceau de garrigue en plein cœur de La Défense.

Banque de France pour le centre fiduciaire d'Île-de-France à La Courneuve (93 – Île-de-France)
Un écrin végétal apaisant, libre et spontané au cœur d'un site hautement sécurisé.



Sanofi pour la renaissance écologique d'un site industriel à Vitry-sur-Seine (94 – Île-de-France)
La reconquête de la biodiversité sur un site industriel.

Promoteurs immobiliers et aménageurs lotisseurs > 6 nominés



Edifides pour Parc Avenue à Caen (14 – Normandie)
L'aménagement paysager d'une résidence mettant en valeur un parc historique.

GGL aménagement pour le quartier via Domitia-Olivette au Crès (34 – Occitanie)
Deux quartiers ne faisant plus qu'un, reliés à leur environnement naturel et donnant une nouvelle image à la ville.





Crédit Mutuel Aménagement Foncier – Co-maîtrise d’ouvrage Foyer moderne de Schiltigheim pour l’écoquartier Adelshoffen à Schiltigheim (67 – Grand Est)

La reconversion du site industriel de l’ancienne brasserie Adelshoffen en un quartier verdoyant.

Bouygues Immobilier Agence IDF Sud (91 et 77) pour Brétigny-sur-Orge, Résidence Émeraude (91 – Île-de-France)

Un jardin en écho au projet architectural, traversant : un passage obligé dans un bout de nature.



SAS Evergreen représentée par Crédit Agricole Immobilier pour le Campus Crédit Agricole Evergreen à Montrouge (92 – Île-de-France)

Un cadre bucolique et apaisant pour le plaisir de tous.

REI Habitat pour le jardin Le Bourg à Montreuil (93 – Île-de-France)

Un jardin commun coconstruit avec les habitants.

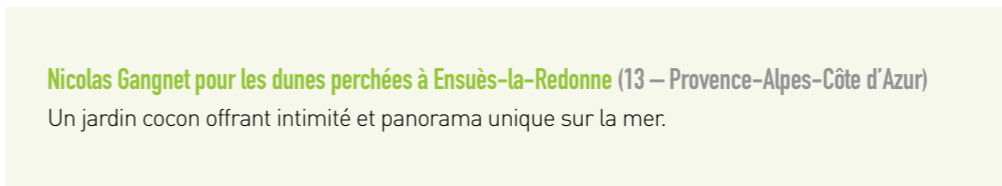


Particuliers – > 7 nominés



Kim Andersen pour le jardin D-Vil à Antibes (06 – Provence-Alpes-Côte d’Azur)

Un jardin contemporain classique, naturel, soigné, né dans le réel et s’accordant avec l’architecture de la maison.



Nicolas Gangnet pour les dunes perchées à Ensues-la-Redonne (13 – Provence-Alpes-Côte d’Azur)

Un jardin cocon offrant intimité et panorama unique sur la mer.



SCI Grimvallon pour le parc du Verger à Grimaud (83 – Provence-Alpes-Côte d’Azur)

Un jardin contemporain réinterprétant le langage provençal.



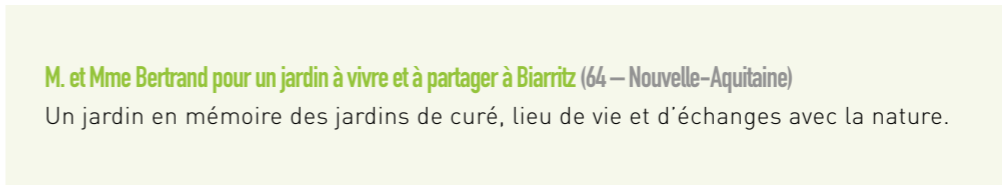
Agnès Brégeon pour le jardin de la Biodiversité à Avrillé (49 – Pays de la Loire)

Un jardin, ode à la biodiversité.



Stefan Spang pour le jardin Spang à Soorts-Hossegor (40 – Nouvelle-Aquitaine)

Un jardin vivant en harmonie avec l’environnement dunaire de la pinède landaise.



M. et Mme Bertrand pour un jardin à vivre et à partager à Biarritz (64 – Nouvelle-Aquitaine)

Un jardin en mémoire des jardins de curé, lieu de vie et d’échanges avec la nature.



Particulier pour les jardins de l’Hôtel Particulier 1924 à Paris (75 – Île-de-France)

Un jardin intime ouvrant sur la canopée du Ranelagh.

LES MÉTIERS DU PAYSAGE

Des métiers d'excellence tournés vers l'avenir !

Le secteur du paysage est un secteur d'avenir, avec des métiers tournés vers la nature, très techniques, très évolutifs, et des possibilités d'emplois bien réparties sur l'ensemble du territoire national. La France compte des paysagistes de renom et des écoles de haute qualité ; autant de facteurs qui contribuent à la qualité et à l'excellence de ces professionnels du végétal : paysagistes concepteurs, pépiniéristes, horticulteurs et entrepreneurs du paysage.

Le paysagiste concepteur, maître d'œuvre

Depuis 2017, le titre de paysagiste concepteur est officiellement reconnu. Ce professionnel est sollicité par les donneurs d'ordre en amont des aménagements, en lien avec l'urbaniste et l'architecte, dont il se distingue notamment par sa connaissance du végétal et du vivant, puis, pendant la réalisation aux côtés du maître d'ouvrage, en qualité de maître d'œuvre. Le paysagiste concepteur est le spécialiste des espaces « vides », tandis que l'architecte intervient sur les espaces « pleins », comme les bâtiments.

Il est le concepteur des projets et des études d'aménagement des espaces extérieurs dans leur ensemble, du jardin jusqu'au territoire, dans le cadre des projets initiés par une grande diversité d'acteurs : collectivités, bailleurs, aménageurs, foncières, entreprises ou encore particuliers.

L'horticulteur et le pépiniériste : les producteurs

Garants de la diversité végétale, horticulteurs et pépiniéristes cultivent la matière première nécessaire aux projets paysagers. L'horticulteur produit ainsi des plantes et des fleurs, tandis que le pépiniériste cultive arbres, arbustes et plantes vivaces.

En France, de plus en plus de producteurs s'engagent dans les démarches de certification environnementale et sociale, avec le label « Plante Bleue », et de garantie de l'origine avec la marque « Fleurs de France ». Ils sont garants d'une production adaptée aux territoires et à l'évolution du climat.

L'entrepreneur du paysage, metteur en scène

Son rôle est de concrétiser les projets des concepteurs, en mettant à profit sa technicité et son excellente connaissance du végétal et des dernières technologies.

Les entrepreneurs du paysage sont des spécialistes de l'aménagement extérieur et de l'entretien des surfaces végétalisées, des experts en reconstitution d'écosystèmes, en réalisation d'aires de jeux et de sols sportifs d'extérieur, en taille et soin des arbres, ainsi qu'en reboisement.

Engagés dans des démarches RSE ou agréés par la qualification officielle QualiPaysage, ils sont à l'écoute de leurs maîtres d'ouvrage publics ou privés, et travaillent souvent en contact direct avec la population.

ORGANISATION



VAL'HOR est l'Interprofession française de l'horticulture, de la fleuristerie et du paysage reconnue par les pouvoirs publics. Elle rassemble les organisations professionnelles des secteurs de la production, de la distribution et du commerce horticoles, ainsi que celles des secteurs du paysage et du jardin.

Ces organisations professionnelles représentatives sont les suivantes :



Ces organisations professionnelles signent un accord interprofessionnel permettant de financer des actions collectives.



VAL'HOR met en œuvre des actions sous le sceau Cité Verte.

Cité Verte est une démarche citoyenne européenne qui vise à faire de la cité, entendue comme lieu de vie, un espace de mieux vivre, où le végétal – l'aménagement du paysage et de la nature – non seulement apporte aux citoyens des bienfaits en termes de qualité de vie et de santé, mais permet aussi de développer du lien dans les domaines social, économique, patrimonial et environnemental.

Le végétal, c'est la vie

Le végétal engendre des bienfaits considérables pour les citoyens. Les espaces végétalisés et paysagers sont de formidables régulateurs du climat et des pollutions. La présence du végétal en ville améliore la santé des habitants, favorise la biodiversité, réduit l'effet d'îlot de chaleur urbain et améliore le cycle local de l'eau et la qualité de l'air, ce qui renforce globalement l'attractivité des villes. Le rôle vital du végétal dans la valorisation et l'aménagement de nos territoires appelle une réflexion globale, qui, aujourd'hui, fait encore trop souvent défaut. Afin de jouer pleinement ce rôle, le paysage et le végétal doivent être pensés en amont de tout projet d'aménagement. Avec Cité Verte, VAL'HOR entend faire prendre conscience de la valeur réelle du végétal et de l'aménagement du paysage.

www.citeverte.com

PARTENAIRES

Action collective rassemblant les acteurs de la filière, le concours des Victoires du Paysage permet de fédérer plus largement partenaires institutionnels et médias.

LES PARTENAIRES INSTITUTIONNELS 2020



Action cœur de ville est un plan national d'investissement public d'ampleur concernant 222 collectivités sur tout le territoire. Élaboré en concertation avec l'association Villes de France, les élus locaux et les trois partenaires financiers nationaux du programme (la Banque des territoires, Action logement et l'Agence nationale de l'habitat), le programme répond à une double ambition : améliorer les conditions de vie des habitants des villes moyennes et conforter le rôle de moteur de ces villes dans le développement du territoire.

<https://www.cohesion-territoires.gouv.fr/programme-action-coeur-de-ville>



L'Union sociale pour l'habitat (USH) est l'organisation représentative du secteur HLM qui représente 631 organismes HLM à travers cinq fédérations. Elle est le porte-parole du Mouvement HLM.

Elle accompagne les organismes HLM dans leur action professionnelle, et contribue à l'élaboration et la mise en œuvre de la politique nationale du logement. Dans le cadre de ses missions, l'USH contribue à une meilleure connaissance du logement social, valorise le travail des bailleurs sociaux et promeut un discours mobilisateur sur le rôle des HLM.

<https://www.union-habitat.org>



Villes de France est une association pluraliste d'élus qui rassemble les villes de 15 000 à 100 000 habitants et leurs agglomérations du territoire national, ensemble qui est le cadre de vie de près de la moitié de la population française (30 millions d'habitants). VAL'HOR est partenaire de Villes de France dans le cadre de l'Observatoire de la biodiversité végétale en ville. Et nous sommes fiers de compter Villes de France parmi les partenaires des Victoires du Paysage 2020 ! Depuis 2008, plus de 30 villes membres de Villes de France ont été mises à l'honneur dans le palmarès des Victoires.

<http://www.villesdefrance.fr>



L'Association **Les Eco Maires** rassemble, depuis 1989, les maires et les élus investis dans le développement durable, et fédère des territoires valorisant le travail au service de la protection de l'environnement. Réseau comptant plus de 2 000 collectivités adhérentes en France métropolitaine et en outre-mer, l'association Les Eco Maires valorise les actions en lien avec le développement durable, et apporte une aide méthodologique et institutionnelle, tout en invitant à développer une réflexion sur les enjeux de la protection de l'environnement.

<https://ecomaires.com>



Le Conseil International Biodiversité & Immobilier (CIBI) est porté par les acteurs de la ville, de l'immobilier et du vivant en milieu urbain. Il a pour mission de promouvoir la biodiversité urbaine et la relation homme-nature dans les secteurs de l'aménagement, de la construction, de la vie quotidienne au sein des quartiers et des îlots bâtis. Les labels Biodiversity®, dont il est à l'initiative, sont les outils principaux servant un objectif fort : créer des lieux et des espaces de vie accueillant du vivant qui soient exemplaires en termes économiques, socioculturels et fonctionnels...

<http://cibi-biodiversity.com/le-cibi/>



Depuis plus de 180 ans, la **Société Nationale d'Horticulture de France (SNHF)** réunit des jardiniers amoureux de la nature et respectueux de l'environnement. Son objectif est de diffuser la culture et les savoir-faire en jardinage et en horticulture, valoriser l'art des jardins, œuvrer pour la protection du patrimoine végétal et favoriser le maintien de la biodiversité.

<https://www.snhf.org>



L'Association des journalistes du jardin et de l'horticulture (AJJH), constituée de journalistes professionnels, de chroniqueurs, de photographes et d'illustrateurs, a pour ambition de participer au développement et à la promotion du jardin. Elle a à cœur d'assurer l'information de ses membres et de les mettre en relation avec les milieux officiels et professionnels, ainsi que de renforcer les liens d'amitié et d'estime entre tous ses adhérents.

<https://www.ajjh.org/>

LES PARTENAIRES MÉDIAS 2020



<http://www.espacepublicetpaysage.com>



<http://professionpaysagiste.com>



<https://www.materiel-paysage.com>



<https://www.lesentreprisesdupaysage.fr/base-documentaire/en-vert-avec-vous/>



<https://id-territoriale.fr/>

RÉPERTOIRE DES PROFESSIONNELS DES AMÉNAGEMENTS CANDIDATS

PAYSAGISTES CONCEPTEURS

A3 Paysage

330 rue Joséphine Pencalet
29200 Brest
02 98 38 03 03

ADP Dubois Paysage Urbanisme

84, rue Carnot
74000 Annecy
04 50 68 24 13

Agence Babylone

56, rue de Paradis
75010 Paris
01 49 23 51 01

Agence Laverne

6, place Louis XIII
94150 Rungis
01 46 87 25 91

Agence Paysages

12, rue Gal Grenier
84000 Avignon
04 90 14 42 90

Agence Philippe Thomas

30, rue du Metz
59800 Lille
03 20 21 14 25

Agence Pôles

36 rue de Menilmontant
75020 Paris
06 77 68 21 88

Agence Talpa

42, rue Jean Ackerman
49400 Saumur
02 41 51 41 02

Agence TER

18, rue du Faubourg du Temple
75011 Paris
01 43 14 34 00

AME Agence d'Urbanisme et de Paysage

90-96, avenue du Bas-Meudon
92130 Issy-les-Moulineaux
01 47 36 00 47

Après la pluie

54, rue du Faubourg du Temple
75011 Paris
01 55 28 74 07

Arc-En-Terre

9, rue de Seine
76113 Sahurs
02 35 32 82 27

Art Païs

54, rue Etienne Dolet
94230 Cachan
06 61 54 35 02

Atelier Gama

7, rue Auguste Granier
31000 Toulouse
05 61 73 16 35

Atelier Kaba

23, avenue du Général Leclerc
92340 Bourg-la-Reine
01 41 13 60 05

Atelier Ladanum

987, chemin de la pierre Mouraou
83330 Le Beausset
06 86 16 36 80

Atelier Olivier Lesage

33, rue Sambin
21000 Dijon
09 50 90 53 05

Atelier Paul Arene

6, rue du Val de Maine
49220 Montreuil-Sur-Maine
02 41 39 71 88

Atelier Rémi Algis

62, rue Léon Frot
75011 Paris
06 67 27 37 41

Atelier Sites

8, rue Émile Zola
34000 Montpellier
04 67 66 44 13

Bureau d'Étude De Gally

Ferme de Vauluceau
78870 Bailly
01 39 63 44 97

Cabinet Arnaud Bertin

4, rue Plume Coq
51700 Igny-Comblizy
06 62 93 99 72

Charles Dard Paysagiste

31, rue Henri Chevreau
75020 Paris
01 46 36 11 15

Coloco

213, rue du Faubourg Saint-Antoine
75011 Paris
01 40 02 09 05

D'ici là Paysages & Territoires

22, rue Fouré
44000 Nantes
02 53 35 40 54

D&H Paysages

18, rue Guynemer
92380 Garches
01 47 01 30 20

David Besson-Girard Paysagistes

8, rue de Laghout
75018 Paris
01 42 57 90 23

DIGITALEpaysage

39, rue de l'école
67330 Imbsheim
03 88 71 37 68

Emma Blanc Paysagiste

5, cité Durmar
75011 Paris
01 48 07 17 55

Epode

44, rue Charles Montreuil
73000 Chambéry
04 79 69 39 51

Eranthis

10, rue Terraille
69001 Lyon
04 78 27 23 63

Florence Mercier Paysagiste

85, rue Mouffetard
75005 Paris
01 44 08 80 25

Florian Degroise – Riviera Garden Design

52, corniche Frère Marc
Bât. B Les Caravelles
06000 Nice
06 89 93 83 91

Grand Angle

5, place du 8 Mai 1945
34070 Montpellier
04 34 35 01 00

Ilex Paysage et Urbanisme

7, place Puvis de Chavannes
69006 Lyon
04 72 69 46 46

In Situ

8, quai Saint-Vincent
69001 Lyon
04 72 07 06 24

Les Architectes du Paysage

60, rue Douglas Engelbart
74160 Archamps
04 50 31 09 75

Les Jardins de Gally Grand Ouest

22, rue de la Communauté
44140 Le Bignon
02 40 75 26 56

Linder Paysage

2, rue des Veaux
67000 Strasbourg
03 88 36 35 13

Ouest Aménagement

1, rue des Cormiers
35651 Le Rheu
02 99 14 55 70

PAISAIA

22, allée des Ormeaux
64200 Biarritz
05 47 64 88 32

Pena Paysages

15, rue Jean Fautrier
75013 Paris
01 45 70 00 80

Phytoconseil

12 bis, rue Melingue
75019 Paris
01 53 31 04 75

Phytolab

Hôtel Arnous-Rivière
4 bis, rue du Général Leclerc de
Hauteclouque
44000 Nantes
02 40 20 38 39

Polygonum Paysages Eurl

Berhoa - le bourg
64 120 Orègue
05 59 65 27 85

Praxys Paysage et Urbanisme

155, rue de Belleville
75019 Paris
01 42 77 26 13

Savart Paysage

23, rue de Vertus
51000 Châlons-en-Champagne
03 26 26 99 71

Scape Design

27, boulevard des Moulins
98000 Monaco
00 377 97 97 15 36

SICLE

1, place Giffard Langevin
49000 Angers
09 52 79 20 53

Takano Landscape Planning

Team Zoo-Atelier Kaba
23 avenue du General Leclerc,
92340 Bourg La Reine
01 41 13 60 05

Trouillot Hermel Paysagistes

6, rue René Martrenchar
33150 Cenon
05 56 86 77 31

Un Pour Cent Paysages

91, rue de Bernis
81000 Albi
05 63 47 68 41

Zenobia

Hameau de la Rivière
4 Rue Panorama
14390 Petiville
02 31 24 69 04

ENTREPRISES DU PAYSAGE

A Brunet Paysage

33, rue des Landes
86000 Poitiers
09 70 35 84 38

Allavoine Service Jardins

4 Route de Favreuse
91570 Bièvres
01 69 33 14 14

Antoine Espaces Verts

Z.I Rossignol
BP 37
47110 Sainte Livrade-Sur-Lot
05 53 01 02 12

Aquasylva

145, rue de la République
95100 Argenteuil
01 34 10 63 64

Artopia

4 Rue des Tonneliers
51350 Cormontreuil
03 26 66 64 02

Atlantic Paysage

Chemin de kerbois – BP 50124
56401 Auray
02 97 24 21 07

Berlioz

133, rue de la Croix Rouge
73000 Chambéry
04 79 72 04 12

Brettes Paysage

1, passage de Berganton
33700 Mérignac
05 56 68 91 13

BRL Espaces Naturels

Immeuble Fidal
Zac Aéroportuaire Méditerranée - C2 70025
34137 Manguio
04 67 13 84 00

Caussat Espaces Verts

1, chemin de Sandreau
31700 Daux
05 61 85 42 02

Colas Nord-Est

44 Boulevard de la Mothe
54000 Nancy
03 83 17 83 00

Compagnie Méditerranéenne d'Espaces Verts

Gara de Paille – Chemin des Canaux
30230 Bouillargues
04 66 20 59 01

Duc & Préneuf Bourgogne

4, rue Paul Langevin -
21300 Chenôve
03 80 54 35 00

Edelweiss Paysages

22, rue Paul Héroult
ZI du Haut Coudray
49460 Montreuil-Juigné
02 41 42 30 76

Espaces Verts du Dauphiné

1, rue Georges Perec
38400 Saint-Martin-d'Hères
04 76 51 68 90

Florecita

70, impasse Oihana
64200 Bassussarry
05 59 55 23 48

Guichard

11, rue Chapelet
64200 Biarritz
05 59 23 65 13

Id Verde

Agence de Champlan
16, chemin des Gravier
91160 Champlan
01 69 74 11 70

Id Verde

Agence de la Rochelle
Rue Chef de Baie La Pallice
17000 La Rochelle
05 46 43 31 31

Id Verde

Agence de Nantes
ZA des Quatres Nations
2, rue Henri Farman
44360 Vigneux de Bretagne
02 40 38 07 13

Id Verde

Agence de Saint Quentin en Yvelines
2, avenue des trois Peuples
78180 Montigny le Bretonneux
01 34 98 38 10

Id Verde

Agence de Vannes
Guernhu
56880 Ploeren
02 97 40 01 01

Id Verde

Agence IDF Est
7, allée de la Briarde
77184 Émerainville
01 64 02 51 00

Id Verde

Agence de Montpellier
6, rue du Terral
34770 Gigan
05 65 48 83 84

Jardiver-Technic

ZA, La Tranche
04180 Villeneuve
04 92 87 57 76

Jardins de Gabiani

Rond-point du Mas Donat
66000 Perpignan
04 68 61 16 85

La Générale d'Aménagements

1625, rue de la Boissière
78370 Plaisir
01 30 54 03 83

Leroy Paysages

"Le Theil"
Rue Ferdinand Buisson
53810 Changé
02 43 53 30 12

Les Jardins De Gally Grand Ouest

22, rue de la Communauté
44140 Le Bignon
02 40 75 26 56

Les Jardins des Arcades

Chemin du Mas d'Artaud
13103 Saint-Étienne-du-Grès
09 81 39 95 11

Loiseleur Paysage

44, rue Aristide Briand
60870 Villers-Saint-Paul
03 44 71 08 01

Marcel Villette

62, avenue du Vieux Chemin de Saint-Denis
92230 Gennevilliers
01 40 85 06 22

Mayet Parcs Et Jardins

13, rue Jean François Romieu
ZI Joffrey
31600 Muret
05 61 51 38 38

Oxalis Paysages

9 rue des Grands Champs
14540 Saint-Aignan-de-Cramesnil
02 31 86 28 94

Parc Espace

4, rue Jean Moulin
78120 Rambouillet
01 34 86 04 36

Parc & Sports

7, rue Jean Mermoz
69684 Chassieu
04 72 14 59 59

Parc Sport et Paysage

14 Chemin Du Saut
06650 Opio
06 13 24 57 70

Paysages et Jardins De Provence

1146, chemin de Saint-Bernard
06220 Vallauris
06 48 69 67 14

Prette Espaces Verts

Avenue de l'Arbre, La Quenée
78490 Méré
01 34 87 87 08

Pierre Halopé Paysagiste

Zone Floriloire
8, rue des Magnolias
49130 Les Ponts-de-Cé
02 41 66 61 33

Pinson Paysage

13, avenue des Cures
95580 Andilly
01 34 16 61 01

Sébastien Maffrand Paysage

Maison Mendi Bixta
Chemin Etxexuria
64 240 Ayherre
05 59 70 20 90

SEM Espaces Verts

36, rue Paul Langevin
78370 Plaisir
01 30 55 09 11

SICLE

1, place Giffard Langevin
49000 Angers
09 52 79 20 53

So'Paysage

ZA Molere II
82340 Saint-Loup
05 63 95 93 81

Société Provencale de Paysage

362, chemin des Arnaud
83130 La Garde
04 94 33 76 35

Sparfel Bretagne

3, rue Georges Guynemer
29260 Ploudaniel
02 98 83 62 62

Sports et Paysages

Chemin des Quatre Lauzes
38360 SASSENAGE
04 76 27 71 71

Terideal

4, Boulevard Arago
91320 Wissous
01 69 81 18 00

Thierry Muller

10, rue du Commerce
67118 Geispolsheim
03 88 67 30 00

Universal Paysage

8, rue Philippe Lebon
77507 Chelles
01 64 21 36 36

UPEE7

109, rue de la Balaurie
34130 Saint-Aunès
04 67 16 23 11

Vallois

Chemin de Gassart,
14130 Saint-Hymer
02 31 64 59 30

Voisin Parcs & Jardins

5, Grande Rue
Hameau de Roussigny
91470 Limours
01 64 91 75 75

PÉPINIÉRISTES

Acorus

2 rue de la cote
70700 Autoreille
03 84 32 90 00

Pépinières Allavoine

4 Route de Favreuse
91570 Bièvres
01 69 33 14 14

Arcangeli Giovanni e Figlio

Via Bonellina, 121
51100 Pistoia PT
Italie
00 39 0573 382207

Arven Pépinières

17, rue Luc Robet
29100 Poullan-sur-Mer
06 08 84 14 18

Pépinières de la Bambouseraie

Domaine de Prafrance
30140 Anduze
04 66 40 60 60

Pépinière Basset

537, route des Oliviers
Quartier La Boal
83310 Grimaud
04 98 12 60 66

Pépinières BRL

400, chemin des Arnaves
30600 Vestric et Candiac
04 66 71 13 46

Pépinières Bruno Baudu

12, route de Darvoy
45150 Férolles
02 38 59 90 29

Bruns Pflanzan

Johann-Bruns-Allee 1,
26160 Bad Zwischenahn
Allemagne
00 49 4403 6010

Pépinières Caillarec

Lescoat
29270 Motreff
06 63 80 76 28

Pépinières Charentaises

Route de Beauregard
16310 Montembœuf
05 45 65 02 61

Pépinières Chargé

8, chemin de l'Abreuvoir
49700 Louresse-Rochemenier
02 41 59 13 02

Pépinières Chatelain

50, route de Roissy
95500 Le Thillay
01 39 88 50 88

Pépinières Chauviré

Le Logis Notre Dame
Le Fief-Sauvin
49600 Montrevault-sur-Evre
02 41 70 21 31

Cholat Pépinières

875 Chemin de la Cassine
73000 Chambéry
04 79 62 25 33

Pépinières Courserant

Avenue de Bordeaux
47300 Bias
05 53 70 60 24

Cultidelta

Carretera Vieja de Amposta a Freginals
43870 Amposta, Tarragona
Espagne
00 34 977 05 30 13

Pépinières Dauguet

La Voisinière
53220 Larchamp
02 43 05 32 20

Pépinières Doussin

23, rue de la Loire
37130 Cinq-Mars-la-Pile
02 47 96 41 25

Ebben

Beerseweg 45
5431 LB Cuijk
Pays-Bas
00 31 485 31 20 21

Pépinière de l'Ermitage

275, impasse de Cammelon
40230 Saint-Jean-de-Marsacq
06 26 78 11 08

Pépinière Filippi

Route départementale 613
34140 Mèze
04 67 43 88 69

Pépinières Gissingner

122, rue du 4ème Régiment de Spahis
Marocains
68250 Rouffach
03 89 49 62 18

Groupe Soufflet

Quai Gén Sarraill
10400 Nogent-sur-Seine
03 25 39 41 11

Pépinières Gardoise

Garat de Paille Est
30230 Bouillargues
04 66 20 62 31

Pépinières Guillot-Bourne II

190, route des Pépinières
38270 Jarcieu
04 74 84 85 18

Hortensias du Haut de Bois

18 Rue des Hortensias
56800 Taupont
02 97 93 55 12

Pépinières Huchet

Les Creulais
35370 Gennes-sur-Seiche
02 99 96 97 31

Pépinières Imbert

1 Chemin de Batailly
69380 Les Chères
04 78 47 35 67

Innocenti & Mangoni Piante

Via del Girone, 17
51100 Pistoia
Italie
00 39 0573 530364

Isiplant

11, route de Jean Gilles
33650 Martillac
05 56 72 00 56

Jardineria Sils

C-63 km 14, Cruce Crta A2 con crta Vidreres
17410, Girona - Espagne
00 34 972 87 52 52

Pépinière de Kerfandol

Locuon
56160 PLOERDUT
02 97 39 44 56

Pépinières Lafitte

Quartier Greciette
64240 Mendionde
05 59 29 62 54

Lappen

Herrenpfad 14
D-41334 Nettefal - Allemagne
00 49 2157 818 0

Le Jardin de Taurignan

La Morère
09160 Taurignan-Castet
06 45 58 10 86

Pépinières Lécuyer

1 rue des Charpentiers
76560 Héricourt-en-Caux
02 35 96 52 21

Pépinière Lepage

Chemin du Portu
49130 Les Ponts-de-Cé
02 41 44 93 51

Pépinières Leroy

La Herbougere
53300 Le Pas
02 43 04 94 64

Les Chênes de Caux

899, route du Bosc Renault
76190 Valliquerville
06 73 07 72 26

Les Gazons De France

20, rue des Bordes
77240 Vert-Saint-Denis
02 43 75 70 58

Les Jardins d'Engandou

1377, route de Grenade
31530 Montaigut-sur-Save
05 61 85 39 90

Pépinières Levasseur

13, rue du 17 Août 1944
14420 Ussy
02 31 90 80 70

Maasplant

Professor H. van der Hoevenstraat 10B
4882 JE Zundert - Pays-Bas
00 31 76 597 0800

Margheriti Piante

Località Torri Chiusine
53043 Chiusi SI - Italie
00 39 0578 227686

Pépinières Naudet

4, rue de Lugny
21290 Leuglay
03 80 81 81 76

Nova-Flore

2, rue du Puits
ZA de la Fontaine Champigné
49330 Les Hauts-d'Anjou
02 41 22 10 55

Pépinières du Padouenc

1, chemin de Sandreau
31700 Daux
05 61 85 42 02

Pépinière Patrick Nicolas

8, sentier du Clos Madame
92190 Meudon
01 45 34 09 27

Plandanjou

10, esplanade Jean Sauvage
49130 Les Ponts-de-Cé
02 41 79 44 80

Pépinières du Plateau de Versailles

Les Beurres, Route Départementale 307
78121 Crespières
01 30 57 02 07

Pépinières Poulain

78 Chemin de Pontoise
95540 Méry-sur-Oise
01 34 40 58 85

Rein en Mark Bulk

Rijneveld 115
2771 XV Boskoop - Nederland
+31 172 212005

Pépinières Rey

2050, route des Chères
69480 Morancé
04 78 47 35 28

Rezo Plant

Les Vergnières
47330 Montauriol
05 53 36 82 23

Ripaud Pépinières

3, route de Mouilleron-en-Pareds
85390 Cheffois
02 51 52 64 17

Pépinières Robin

Le Village
05500 Saint-Laurent-du-Cros
04 92 50 43 16

Pépinières de La Roselière

1040, route des Bois Illards
76270 Saint-Saire
06 89 06 32 61

Pépinière Sainte Marguerite

146, avenue Jean Maubert
06130 Grasse
04 93 70 63 86

Pépinières Daniel Soupe

Les Lazares
01400 Châtillon-sur-Chalaronne
04 74 55 00 98

Pépinières de Tortefontaine

2, rue du Molinel
62140 Tortefontaine
03 21 81 71 05

Udenhout

Schoorstraat 23
5071 RA Udenhout - Pays-Bas
00 31 13 511 7500

Pépinières du Val d'Erdre

Les Places
44850 Saint Mars du Désert
02 40 77 48 63

Végétal Services

Puits des Bois
49124 Saint-Barthélemy-d'Anjou
02 41 18 18 10

Vicq Arbor Pépinières

22 Rue de Fresnes
59970 Vicq
03 27 35 39 00

Vivai Sandro Bruschi

Via Nuova di Castellare, 22
51100 Pistoia PT - Italie
00 39 0573 946400

Vivers Bosch

Torrente Orriols
17460 Celrà, Girona - Espagne
00 34 972 49 22 25

Vivers Carex

Ctra. Borgonyà-Orriols
17844 Cornellà del Terri, Girona - Espagne
00 34 972 59 50 10

Vivers Massadena

Ctra. Sant Hilari,
17430 Santa Coloma de Farners - Espagne
00 34 972 84 08 55

Vivers Planas

Carr. de Palamós, 99,
17460 Celrà, Girona - Espagne
00 34 972 48 82 13

Wilheim Ley Baumschulen

Baumschulenweg 20
53340 Meckenheim
Allemagne
00 49 2225 91440

Tous droits de reproduction des textes et illustrations réservés.
Les Victoires du Paysage® sont une marque déposée.

Crédits photos :

- © Phytolab • photos p. 14/15/16/90/91
- © J. Soignon • photo 1ère de couverture et p. 17
- © Karolina Samborska • photos p. 20/21
- © Thierry Bonnet • photos p. 22/23
- © Antoine Séguin • photos p. 24/25
- © Olivier Fayolle • photo 4ème de couverture et p. 26/27/38/39/58/59
- © Antoine d'Argenté DR • photos p. 28/29
- © AME Agence • photos p. 30/31
- © Ville d'Auch • photos p. 32/33
- © Phytoconseil • photos p. 34/35
- © Vincent Boutin • photos p. 36/37
- © Savart Paysage • photos p. 40/41
- © Les Architectes du Paysage • photos p. 42/43
- © Agence THP • photo 3ème de couverture et p. 44/45
- © D&H Paysages • photos p. 46/47
- © Luca Nicolao • photos p. 48/49
- © Ville de Poitiers • photos p. 50/51
- © Ouest Aménagement • photo 2ème de couverture et p. 36/37
- © Agence Babylone • photos p. 54/55
- © Agence Babylone • photos p. 56/57
- © Pierre-Yves Brunaud • photos p. 60/61
- © Hôtel du Parc • photos p. 64/65
- © Juan Felipe • photos p. 66
- © Remi Algis • photos p. 67
- © Atelier Paul Arène • photos p. 68/69
- © Vincent Piquet • photos p. 70/71
- © Charles Dard Paysagiste • photos p. 72/73
- © Grand Angle • photos p. 74/75
- © Christian Soulier • photos p. 78/79
- © David Besson-Girard • photos p. 80/81
- © Polygonum • photos p. 82/83
- © Chemin du Patrimoine en Finistère • photos p. 86/87
- © Arnaud Bertin • photos p. 88/89
- © Ville de Béziers • photos p. 94/95
- © Nicolas Duprey • photos p. 96
- © Agence TER • photos p. 97
- © Coloco • photos p. 98/99



Organisation interprofessionnelle reconnue par l'État
pour la valorisation des produits et métiers de l'horticulture, de la fleuristerie et du paysage.

44, rue d'Alésia - 75682 PARIS CEDEX 14
Tél. : +33 (0) 1 53 91 09 09 - Fax : +33 (0) 1 53 91 09 08
valhor@valhor.fr - www.valhor.fr

SIRET : 431 985 183 000 26 - TVA intra communautaire : FR 59 431 985 183



